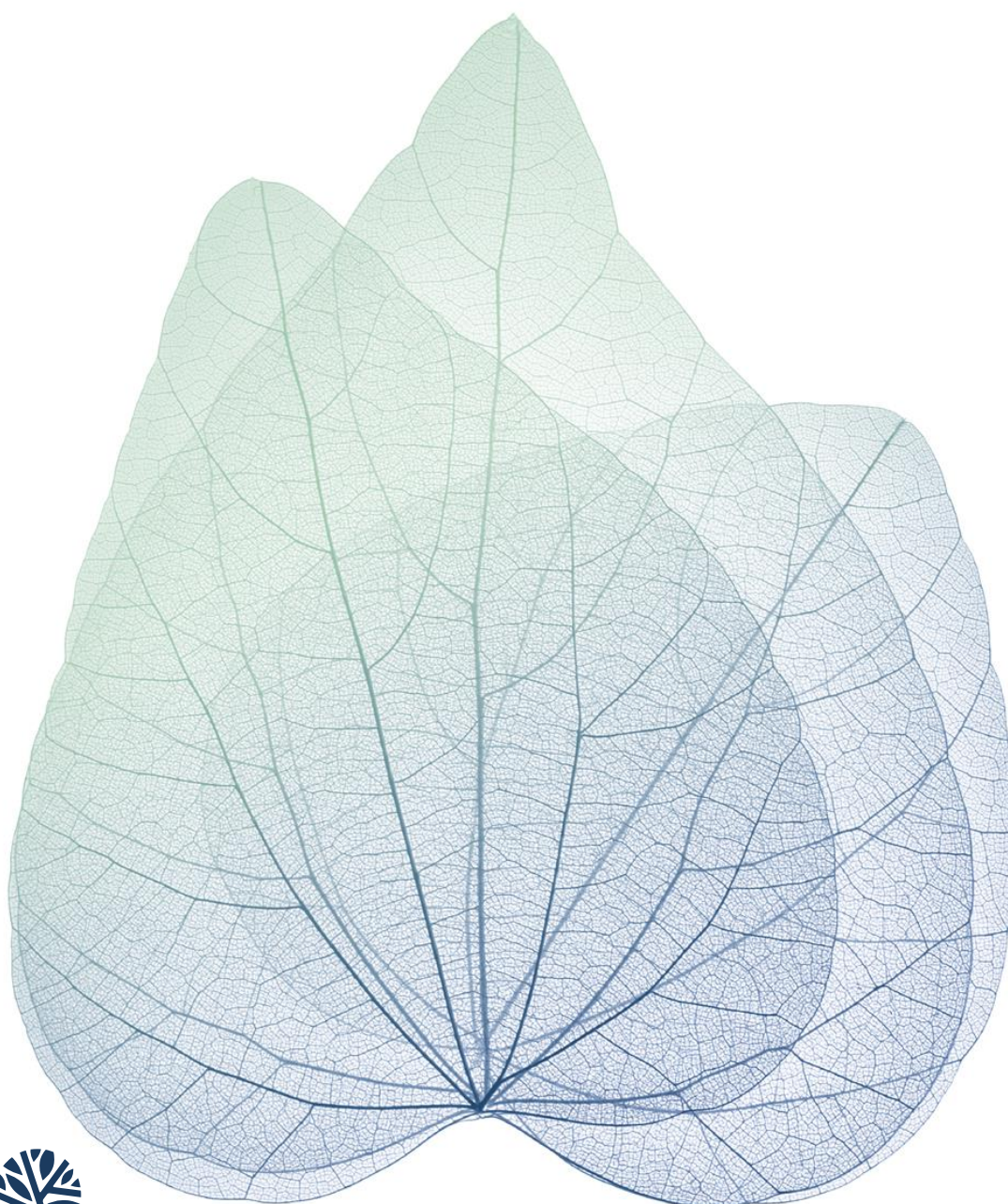


Rapport om solvens og finansiell situation 2024 (SFCR)



LÆGERNES
PENSION

Sammenfatning	3
A. Virksomhed og resultater	4
A.1 Virksomhed.....	4
A.2 Forsikringsresultater.....	6
A.3 Investeringsresultater.....	9
A.4 Resultater af andre aktiviteter	11
A.5 Andre oplysninger	11
B. Ledelsessystem.....	12
B.1 Generelle oplysninger om ledelsessystemet	12
B.2 Egnetheds- og hæderlighedskrav	13
B.3 Risikostyringssystem, herunder vurdering af egen risiko og solvens	15
B.4 Internt kontrolsystem.....	21
B.5 Intern auditfunktion	22
B.6 Aktuarfunktion.....	23
B.7 Outsourcing	23
B.8 Andre oplysninger.....	24
C. Risikoprofil	25
C.1 Forsikringsrisici	25
C.2 Markedsrisici.....	26
C.3 Kreditrisici	28
C.4 Likviditetsrisici	28
C.5 Operationelle risici.....	28
C.6 Andre væsentlige risici.....	28
C.7 Andre oplysninger.....	29
D. Værdiansættelse til solvensformål	30
D.1 Aktiver	30
D.2 Forsikringsmæssige hensættelser	31
D.3 Andre forpligtelser	33
D.4 Alternative værdiansættelsesmetoder	33
D.5 Andre oplysninger	35
E. Kapitalforvaltning	36
E.1 Kapitalgrundlag.....	36
E.2 Solvenskapitalkrav og minimumskapitalkrav	37
E.3 Anvendelse af delmodulet for løbetidsbaseret aktierisici til beregning af solvenskapitalkravet	38
E.4 Forskelle mellem standardformlen og en intern model	39
E.5 Overholdelse af minimumskapitalkravet og overholdelse af solvenskapitalkravet	39
E.6 Andre oplysninger.....	39
Bilag: Skemaer	40

Sammenfatning

Lægernes Pension udarbejder og offentliggør hvert år en rapport om selskabets solvens og finansielle situation i overensstemmelse med Solvens II-forordningen (2015/35). Rapporten omhandler virksomheden og dennes resultater, ledelsessystem, risikoprofil, værdiansættelse til solvensformål og kapitalforvaltning.

Formålet med rapporten er at give medlemmer og andre interessenter en mere dybdegående forståelse af virksomhedens solvensmæssige og finansielle situation i tillæg til de øvrige offentligt tilgængelige årsrapporter. Rapporten har samtidig til formål at bidrage til at fremme en sammenlignelighed og gennemsigtighed i branchen.

Lægernes Pension er en medlemsejet tværgående pensionskasse under tilsyn af det danske finanstilsyn. Lægernes Pension driver livsforsikringsvirksomhed i Danmark med tilknyttede komplementære forsikringer, såsom forsikring mod invaliditet og kritisk sygdom, inden for forsikringsklasse I (almindelig livsforsikring). Fra 2023 har pensionskassen desuden udbudt markedsrenteordninger for nye medlemmer under forsikringsklasse III.

Medlemsbidragene blev på i alt 3.449 mio. kr. i 2024, hvilket er en stigning på 4,7 pct. set i forhold til 3.295 mio. kr. i 2023. Stigningen skyldes primært, at Lægernes Pension har fået flere medlemmer. Der blev udbetalt pensionsydelse til medlemmer og pårørende for i alt 3.361 mio. kr. i 2024 mod 3.095 mio. kr. i 2023. Stigningen på 8,6 pct. skyldes primært, at flere medlemmer er på pension. Det samlede investeringsafkast før pensionsafkastskat blev i 2024 på 9,4 pct.

Lægernes Pension har et traditionelt ledelsessystem med generalforsamling (delegeret-forsamling), bestyrelse, revisionsudvalg, direktion samt en række komitéer på koncernniveau, herunder en investeringskomité og en risikokomité. Desuden har pensionskassen følgende lovpligtige nøglefunktioner: compliancefunktion, risikofunktion, aktuarfunktion og intern audit-funktion, som alle ledes af en nøgleperson. Herudover er der identificeret og udpeget nøglepersoner, som en del af den faktiske ledelse. Bestyrelsen fastsætter politikker, som virksomheden skal overholde, og har desuden fastsat en instruks til direktionen for at sikre en klar ansvarsfordeling mellem direktionens og bestyrelsens opgaver.

Der er etableret et risikostyringssystem i overensstemmelse med virksomhedens strategi for risici, der står i forhold til virksomhedens størrelse og kompleksitet. Risikostyringsstrategien fastlægger de overordnede principper for risikostyringen, og den ønskede risikoprofil fastlægges gennem rammer og risikotolerancegrænser. Risikostyringssystemet er med til at sikre, at risikostyringsstrategien gennemføres, og at væsentlige risici overvåges og analyseres løbende. Ensartede procedurer er implementeret i Lægernes Pension og i Lægernes Bank, hvor det er fundet hensigtsmæssigt.

Pensionskassen har som formål at sikre sine medlemmer pension og finansiell service. Pensionskassen har ca. 90 pct. af lægerne i Danmark som medlemmer. Det primære produkt er den regulativfastsatte pensionsordning med alderspension, invalidepension, ægtefælle-/samleverspension og børnepension samt forsikring ved visse kritiske sygdomme. Produkterne er primært gennemsnitsrenteprodukter med ret til bonus. Fra 2023 er standardordningen en markedsrenteordning (FleksibelPension), hvor nye medlemmer optages. Langt størstedelen af medlemmerne har dog fortsat gennemsnitsrenteordninger, primært TraditionelPension og sekundært GarantiPension. Pensionskassen er moderselskab i en koncern, der omfatter datterselskaberne Lægernes Bank A/S og Lægernes Invest samt en række ejendoms- og investeringsdatterselskaber.

Alle aktiver værdiansættes som udgangspunkt til markedsværdi, jf. Solvens II-forordningen. Der er ikke forskel mellem værdiansættelsen af aktiver til solvensformål og til regnskabsformål, bortset fra at immaterielle aktiver ikke medregnes i balancen til solvensformål. Anvendt regnskabspraksis til indregning og måling er beskrevet i årsrapporten for 2024. Der er ikke foretaget ændringer i indregnings- og målemetoder i 2024.

Pensionskassen anvender den såkaldte standardmodel til opgørelse af solvenskapitalkravet. Solvenskapitalkravet, som er den kapital pensionskassen som minimum skal have, er opgjort til 5.233 mio. kr., mens kapitalgrundlaget er opgjort til 13.382 mio. kr. Pensionskassens budgetter og fremskrivning af kapitalgrundlaget viser, at der er tilstrækkelig kapital til at opfylde solvenskapitalkravet i forretningsplanlægningsperioden, som er 10 år.

A. Virksomhed og resultater

A.1 Virksomhed

A.1.1 Virksomhedsoplysninger

Lægernes Pension – pensionskassen for læger (CVR-nr. 24 26 04 02) er en tværgående pensionskasse, jf. lov om forsikringsvirksomhed i tværgående pensionskasser § 247.

A.1.2 Tilsynsmyndighed

Lægernes Pension er under tilsyn af det danske finanstilsyn, hvis kontaktdetaljer er:

Finanstilsynet
Strandgade 29
1401 København K
Telefon: 33 55 82 82
Finanstilsynet@ftnet.dk
www.finanstilsynet.dk

A.1.3 Ekstern revisor

Deloitte
Statsautoriseret Revisionspartnerselskab
Weidekampsgade 6
2300 København S
CVR-nr.: 33 96 35 56
Telefon: 36 10 20 30

A.1.4 Personer der besidder en kvalificeret deltagelse

Lægernes Pension er en medlemsejet virksomhed, hvor ingen personer besidder en kvalificeret ejerandel.

A.1.5 Koncerntilhørsforhold

Lægernes Pension er moderselskabet i koncernen Lægernes Pension. Pensionskassens datterselskaber indbefatter Lægernes Bank A/S og Lægernes Invest samt en række ejendoms- og investeringsdatterselskaber. Nedenstående tabel viser de tilknyttede selskaber, der indgår i koncernen.

Tabel 1: Moderselskabets kapitalandele i tilknyttede virksomheder pr. 31. december 2024

	Hjemsted by	Hjemsted land	Ejerandel, pct.	Stemmeret*,pct.
Bankvirksomhed				
Lægernes Bank A/S	Frederiksberg	Danmark	100	100
Ejendomsinvesteringer				
LP Lejligheder P/S	København	Danmark	100	100
LP Bolig og Erhvervsejendomme A/S	København	Danmark	100	100
LP Erhvervsejendomme P/S	København	Danmark	100	100
LP Boligejendomme P/S	København	Danmark	100	100
LP Real Estate Holdco K/S	København	Danmark	100	100
Alternative investeringer				
LPK Alternative Investments Komplementar ApS	Frederiksberg	Danmark	100	100
Lægernes Pensionskasse Gode Wind II K/S	Frederiksberg	Danmark	100	100
Arena Ventures 2 LP HoldCo K/S	Frederiksberg	Danmark	100	100
LPK Ejendomme Komplementar ApS	Frederiksberg	Danmark	100	100

Kapitalforeningen Lægernes Invest:				
KLI Obligationer Europa	København	Danmark	100	100
KLI Aktier Globale Indeks	København	Danmark	100	100
KLI Aktier Globale V	København	Danmark	100	100
KLI Aktier Globale Ejendomme	København	Danmark	100	100
KLI Obligationer Europa II	København	Danmark	100	100
KLI Obligationer Europa III	København	Danmark	44	44
Investeringsforeningen Lægernes Invest:				
LI Taktisk Allokering	København	Danmark	0	0
LI Aktier Danmark	København	Danmark	0	0
LI Aktier Globale Indeks	København	Danmark	0	0
LI Aktier Globale Indeks akk.	København	Danmark	0	0
LI Aktier Europa	København	Danmark	0	0
LI Aktier Globale	København	Danmark	0	0
LI Aktier Globale II	København	Danmark	0	0
LI Aktier Globale III	København	Danmark	0	0
LI Aktier Globale Akk.	København	Danmark	0	0
LI Aktier Globale II Akk.	København	Danmark	0	0
LI Aktier Globale III Akk.	København	Danmark	0	0
LI Aktier Globale Klima	København	Danmark	0	0
LI Obligationer Globale High Yield Akk.	København	Danmark	65	65
LI Obligationer Globale High Yield	København	Danmark	54	54
LI Obligationer High Yield USA	København	Danmark	97	97
LI Obligationer High Yield Europa	København	Danmark	96	96
LI Obligationer Europa	København	Danmark	0	0
LI Obligationer Europa Akk.	København	Danmark	1	1
LI Obligationer Europa Korte	København	Danmark	94	94
LI Obligationer USA	København	Danmark	22	22
LI Indeksobligationer Globale	København	Danmark	94	94
LI Obligationer Emerging Markets	København	Danmark	88	88
LI Obligationer Emerging Markets Akk.	København	Danmark	91	91
LI Obligationer Emerging Markets hård valuta	København	Danmark	99	99
LI Obligationer Emerging Markets hård valuta AKK.	København	Danmark	100	100
LI Obligationer Globale Investment Grade	København	Danmark	93	93
LI Obligationer Globale Investment Grade Akk	København	Danmark	89	89

Note: * Pensionskassen har bestemmende indflydelse selv ved ejerandele under 50 pct..

A.1.6 Brancher

Lægernes Pension driver livsforsikringsvirksomhed i Danmark med tilknyttede komplementære forsikringer, såsom forsikring mod invaliditet og kritisk sygdom, inden for forsikringsklasse I (almindelig livsforsikring). Der er fra 2024 også en mindre del på 304 mio. kr. indenfor forsikringsklasse III (markedsrente).

A.1.7 Øvrige væsentlige begivenheder

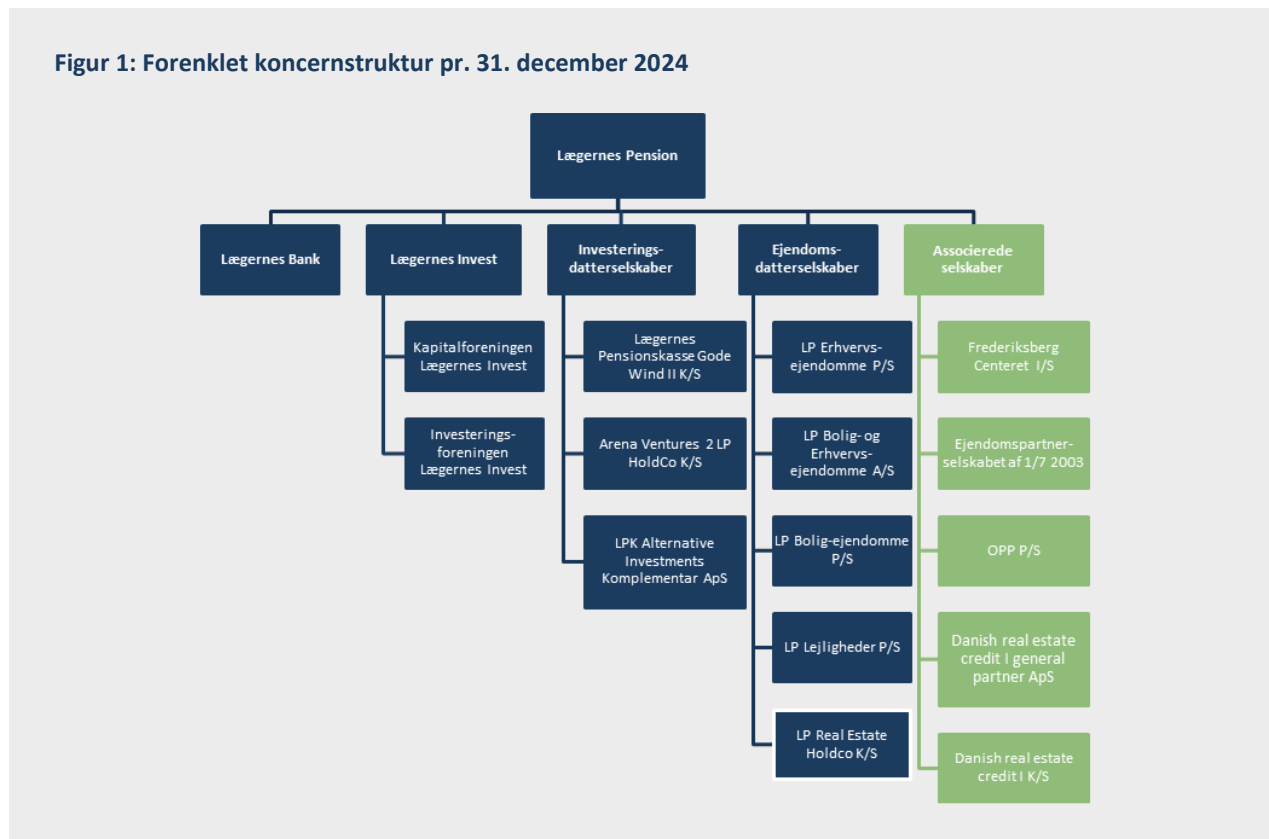
I rapporteringsperioden er der ikke indtruffet væsentlige begivenheder ud over ordinær drift, der har haft væsentlig indvirkning på selskabet.

A.1.8 Antal medarbejdere

Lægernes Pension og Lægernes Bank A/S havde 171 ansatte medarbejdere pr. 31. december 2024. I moderselskabet Lægernes Pension alene var der 51 ansatte, idet mange er delt mellem Lægernes Pension og Lægernes Bank A/S.

A.1.9 Forenklet koncernstruktur

Nedenstående figur viser den forenklede juridiske koncernstruktur pr. 31. december 2024.



Samspillet mellem Lægernes Pension, Lægernes Bank A/S og Lægernes Invest er et centralt element i den samlede forretningsmodel, hvis samlede mål er at skabe økonomisk tryghed i arbejdsliv og pensionisttilværelse for lægerne og deres familier.

Lægernes Bank tilbyder bankforretninger lige fra investeringskoncept, boligrådgivning og den daglige privatøkonomi til rådgivning om og finansiering af lægepraksis.

Lægernes Invest gør det nemmere og billigere for Lægernes Pension at forvalte sine investeringer og høste stordriftsfordele ved saminvestering med andre pensionskasser mv. Læger, der benytter banken, har via investeringsforeningen mulighed for at investere deres opsparinger i de samme porteføljer, som Lægernes Pension benytter sig af.

A.2 Forsikringsresultater

I Årsrapporten 2024 vises årets resultat samlet, jf. ledelsesberetningens afsnit om årets resultat. Nedenfor vises de uddrag, der relaterer sig til forsikringsresultatet.

A.2.1 Årets resultat 2024

Årets samlede resultat blev et overskud efter skat på 1.073 mio. kr. mod et 787 mio. kr. i 2023.

Betaling for fortjeneste og risiko (risikoforrentning) bidrog med 293 mio. kr. til resultatet mod 203 mio. kr. i 2023. Betaling for fortjeneste er en betaling til egenkapitalen og de særlige bonushensættelser og bidrager derved til

pensionskassens kapitalgrundlag. Betaling for fortjeneste forventes at blive betalt tilbage til medlemmerne, når de går på pension i form af pensionisttillæg fra egenkapitalen eller forhøjet pension fra særlige bonushensættelser. I 2024 er der udbetalt 249 mio. kr. i pensionisttillæg og 35 mio. kr. i forhøjet pension.

Alle gevinster og tab indregnes over resultatopgørelsen og ingen indregnes direkte på egenkapitalen. Det bemærkes, at pensionisttillæg til medlemmer regnskabsmæssigt sidestilles med udbytter, hvorfor de ikke indregnes i resultatopgørelsen, men trækkes direkte på egenkapitalen.

A.2.2 Medlemsbidrag

Medlemsbidragene blev på i alt 3.449 mio. kr. hvilket er en stigning på 4,7 pct. i forhold til 3.295 mio. kr. i 2023. Stigningen skyldes bl.a. flere medlemmer.

Tabel 2: Bidrag (brutto mio. kr.)

	2024	2023
Obligatorisk ordning	3.491	3.299
-heraf gennemsnitsrente	3.303	3.222
-heraf markedsrente	188	77
Supplerende livrente	171	191
Supplerende Invalidepension	30	34
Arbejdsmarkedsbidrag	-243	-229
I alt	3.449	3.295

A.2.3 Ydelser

Der blev i 2024 udbetalt pensionsydelse til medlemmer og pårørende for 3.361 mio. kr., mod 3.095 mio. kr. i 2023. Stigningen på 8,6 pct. skyldes, at flere medlemmer modtager alderspension.

A.2.4 Omkostningsudvikling

Omkostninger til administration var på 28,6 mio. kr., mod 31,0 mio. kr. i 2023. I forhold til hensættelserne svarede det til 0,03 pct. ligesom i 2023. Pr. medlem svarede det til 480 kr. mod 535 kr. året før. Faldet i omkostninger til administration skyldes en ekstraordinær tilbagebetaling af moms vedrørende tidligere år.

Omkostninger til investeringsaktiviteter var på 152,4 mio. kr., mod 190,3 mio. kr. i 2023. Omkring halvdelen af omkostningerne er til den interne forvaltning af investeringsaktiverne, mens resten er eksterne investeringsomkostninger, som afholdes direkte i stedet for at blive fradraget i investeringsafkastet i underliggende fonde.

A.2.5 Forsikringsindtægter og -udgifter efter væsentlige brancher og væsentlige geografiske områder

Nedenstående tabel fra Årsrapporten 2024, note 4, viser forsikringsindtægter (medlemsbidrag) fordelt efter væsentligste brancher og væsentligste geografiske områder.

Tabel 3: Medlemsbidrag, brutto

Regnskab (mio. kr.)	Moderselskab	
	2024	2023
1. januar - 31. december	2024	2023
Medlemsbidrag, brutto		
Ordinære bidrag fra medlemmer	3.478	3.295
Livrenteindskud	171	191
SIP indskud	30	34
Overførsler til Lægernes Pension	13	5
Arbejdsmarkedsbidrag	-243	-229
	3.449	3.295
Fordeling af medlemsbidrag, brutto:		
Bidrag, løbende	3.238	3.069
Bidrag, engangsindskud	211	226
	3.449	3.295
Bidrag, individuelt tegnede ordninger	611	637
Bidrag, tegnet som led i ansættelsesforhold	2.838	2.658
	3.449	3.295
Bidrag, medlemmer med bopæl i Danmark	3.413	3.262
Bidrag, medlemmer med bopæl i andre EU-lande	30	25
Bidrag, medlemmer med bopæl i øvrige lande	6	8
	3.449	3.295
Præmie, gruppeforsikring kritisk sygdom, som er finansieret af årets bonus	22	21

Medlemsbidragene består næsten udelukkende af løbende ordinære bidrag fra medlemmer. Geografisk kommer 99 pct. af medlemsbidragene fra medlemmer med bopæl i Danmark. Resten er fordelt på 35 lande, med Sverige og Tyskland, som de største.

Nedenstående tabel fra Årsrapporten 2024, note 9, viser udbetalte ydelser fordelt efter væsentligste brancher. Eftersom medlemsbidragene næsten udelukkende kommer fra medlemmer med bopæl i Danmark, og eftersom dette også har været tilfældet historisk, foretages ikke en geografisk opsplitning af udbetalte ydelser. 96 pct. af pensionerne udbetales i Danmark.

Tabel 4: Udbetalte ydelser

Regnskab (mio. kr.)	Moderselskab	
	2024	2023
1. januar - 31. december		
Udbetalte ydelser		
Sum ved død:		
Ugiftesum	-1	-2
Sum ved død	-7	-6
	-8	-8
Sum ved sygdom:		
Kritisk sygdom	-16	-16
Sum ved udløb:		
Alderssum	-2	-1
Pensions- og renteydelser:		
Supplerende livrenteydelser	-27	-21
Alderspensioner	-2.532	-2.324
Invalidepensioner	-315	-311
Ægtefællepensioner	-315	-299
Børnepensioner	-23	-22
	-3.213	-2.978
Udtrædelsesgodtgørelser		
Udgifter til revalidering og sygebehandling	-1	-1
I alt	-3.361	-3.095
Af pensions- og renteydelser udgør konverteringer		
	-3	-4
Aldersafhængige tillæg udgør	-669	-990

Udbetalte ydelser består hovedsageligt af alderspensioner (75 pct.), mens invalidepensioner udgjorde 10 pct. og ægtefællepensioner 9 pct. Fordelingen var nogenlunde den samme i 2023.

A.3 Investeringsresultater

I Årsrapporten 2024 vises årets resultat samlet, jf. ledelsesberetningen, afsnit Årets resultat. Nedenfor vises de uddrag, der relaterer sig til investeringsresultatet. Analysen af investeringsresultatet tager udgangspunkt i Årsrapporten 2024 ledelsesberetningen, afsnit Investeringsaktiviteter.

I en pensionskasse tilfalder størstedelen af det samlede investeringsresultat medlemmerne via højere hensættelser, og kun en mindre del går til egenkapitalen via årets resultat. Nedenfor gennemgås først det investeringsresultat, der tilfalder egenkapitalen, efterfulgt af det samlede investeringsresultat.

A.3.1 Årets resultat 2024

Årets samlede resultat blev et overskud efter skat på 1.073 mio. kr. mod 787 mio. kr. i 2023.

Resultatet skyldes primært et investeringsafkast af egenkapitalens aktiver på 971 mio. kr. efter skat mod 711 mio. kr. i 2023. I investeringsafkast af egenkapitalens aktiver indgår resultatet af Lægernes Bank, som leverede et overskud på 119,5 mio. kr. efter skat mod 87,3 mio. kr. i 2023.

Alle gevinster og tab indregnes over resultatopgørelsen og ingen indregnes direkte på egenkapitalen.

A.3.2 Årets investeringsresultat til egenkapital og pensionsordninger

Nedenstående tabel viser opdelingen af det samlede investeringsresultat, som moderselskabet har haft i 2024 sammenlignet med 2023.

Tabel 5: Investeringsresultat til egenkapital og pensionsordninger

Regnskab (1.000 kr.)	Moderselskab	
	2024	2023
1. januar - 31. december		
Indtægter fra tilknyttede virksomheder	9.106	8.048
Indtægter fra associerede virksomheder	168	-138
Indtægter af investeringsejendomme	0	0
Renteindtægter og udbytter mv.	2.560	1.754
Kursreguleringer	-1.310	-876
Renteudgifter	0	0
Administrationsomkostninger i forbindelse med investeringsvirksomhed	-152	-190
Investeringsafkast i alt	10.371	8.598
Pensionsafkastskat	-1.025	-586
Investeringsafkast efter pensionsafkastskat	9.346	8.012
Relateret ændring i pensionshensættelser m.v.	-8.523	-6.905
Egenkapitalens investeringsafkast efter pensionsafkastskat	823	605

Normalt er en stor del af investeringsafkastet fra tilknyttede virksomheder, hvilket skyldes, at tæt på halvdelen af investeringerne er foretaget gennem henholdsvis kapitalforeningen og investeringsforeningen Lægernes Invest, som er tilknyttede virksomheder til moderselskabet. Dog foretages væsentlige investeringer i ikke-børsnoterede investeringer direkte af moderselskabet.

Lægernes Pensions afkast af investeringsaktiverne blev i 2024 på 9,5 pct. før skat i forhold til 8,3 pct. i 2023, jf. Tabel 6. Det samlede afkast af investeringsaktiver og afdækningsaktiver blev i 2024 på 9,4 pct. før skat. Afkast for gennemsnitsrenteprodukter (N1) var 9,2 pct., og afkast for markedsrenteprodukter (N2) var 12,7 pct. I afsnit C.7.2 forklares, hvad der menes med investeringsaktiver og afdækningsaktiver.

Tabel 6: Investeringsafkast før pensionsafkastskat i pct.

	2024	2023	2022	2021	2020
Afkast for gennemsnitsrenteprodukter (N1)	9,2	8,3	-11,3	13,8	8,3
Afkast for markedsrenteprodukter (N2)	12,7	10,2	-	-	-
Afkast samtlige aktiver	9,4	8,4	-11,1	13,9	8,2
Afkast investeringsaktiver	9,5	8,3	-10,4	15,1	8,3

Tabel 7: Afkast i 2024 for investeringsaktiver og strategisk benchmark (pct.)

	Investeringsaktiver	Strategisk benchmark
Børsnoterede investeringer	12,8	12,9
Unoterede investeringer	1,1	10,9
Investeringsaktiver i alt	9,5	12,4

Note: Interne investeringsomkostninger kun fratrukket i totalen. Resultatet af valutaafdækninger medregnes i hver del af investeringsaktiver. Børsnoterede investeringer inkluderer derivater og seniorlån.

Afkastet er 2,8 pct.point lavere end strategisk benchmark, som er markedsafkastet ved en tilsvarende sammensætning af aktiver. Børsnoterede aktier var den største bidragsyder med et afkast på 27 pct. Børsnoterede obligationer bidrog også positivt. Afkast på inflation og reale aktiver var derimod negativt. Inden for inflation var årsagen, at inflationen faldt mere end ventet samt et ledsagende fald i forventningerne til den fremtidige inflation. Det negative afkast for reale aktiver var drevet af et lavt afkast for ejendomme og et negativt afkast for infrastruktur. For reale aktiver var der positivt merafkast for ejendomme, mens forvaltningen af infrastruktur gav et mindre afkast end benchmark.

Over en 10-årig periode har Lægernes Pension – trods negativt merafkast i 2024 - haft et årligt merafkast på investeringsaktiverne på 0,3 pct. i forhold til strategisk benchmark.

A.3.3 *Securitisering*

Lægernes Pension investerer ikke direkte i securitiseringer, men kan have eksponeringer af mindre omfang gennem fonde.

A.4 *Resultater af andre aktiviteter*

Ud fra en moderselskabsbetragtning foretages ikke andre væsentlige aktiviteter end forsikrings- og investeringsaktiviteter, idet bankvirksomheden indgår som en investeringsaktivitet. Det bemærkes, at Lægernes Pension ikke udbyder leasingordninger.

A.5 *Andre oplysninger*

Ud over ovenstående forefindes ikke andre væsentlige oplysninger vedrørende selskabets virksomhed og resultater af relevans i denne sammenhæng.

B. Ledelsessystem

B.1 Generelle oplysninger om ledelsessystemet

B.1.1 Selskabets ledelsessystem

Lægernes Pensions' medlemmer vælger hvert andet år en forsamling af delegerede, som udgør generalforsamlingen. Generalforsamlingen er det øverste ledelsesorgan i Lægernes Pension, som bl.a. godkender valg af bestyrelse og revisorer samt ændringer til vedtægterne og pensionsregulativerne. Ændringer i pensionsregulativerne skal i henhold til en række overenskomster godkendes af overenskomstens parter, hvorfor pensionskassen hører hovedorganisationerne (YL, PLO, FAS, FADL) samt Lægeforeningen, inden der foretages ændringer i pensionsregulativerne.

Bestyrelsen består af syv personer, hvoraf fire skal være læger (medlemmer), og de tre øvrige skal være eksterne bestyrelsesmedlemmer (ikke-medlemmer). De lægelige bestyrelsesmedlemmer bidrager særligt til at sikre, at lægernes interesser til enhver tid varetages i Lægernes Pension. De eksterne bestyrelsesmedlemmer tilfører bestyrelsen specialviden indenfor centrale områder af Lægernes Pensions forretningsområde og branche, herunder forsikring, jura, regnskab, økonomi samt den finansielle sektor.

Lægernes Pension har etableret et revisionsudvalg, som også behandler forhold for Lægernes Bank. Revisionsudvalget består af tre medlemmer fra Lægernes Pensions bestyrelse. Revisionsudvalget har samlet set kompetencer med relevans for den finansielle sektor, og revisionsudvalgets formand har kvalifikationer inden for regnskabsvæsen og revision.

Bestyrelsen varetager den overordnede strategiske ledelse og sikrer en forsvarlig organisation af virksomheden i overensstemmelse med lovgivningen og vedtægterne. Intet medlem af bestyrelsen kan påtage sig eller pålægges opgaver, der angår den daglige ledelse eller drift af pensionskassen. Bestyrelsen ansætter den administrerende direktør og den ansvarshavende aktuar.

Direktionen forestår den daglige ledelse i overensstemmelse med gældende regler, de af bestyrelsen vedtagne politikker og retningslinjer samt andre anvisninger fra bestyrelsen.

Der er etableret en compliancefunktion under ledelse af den complianceansvarlige, en risikostyringsfunktion under ledelse af den risikoansvarlige og en aktuarfunktion under ledelse af den ansvarshavende aktuar. Yderligere er der etableret en intern auditfunktion gennem outsourcing, som ledes af chefen for intern audit, der er ansat i pensionskassen.

B.1.2 Eventuelle væsentlige ændringer i ledelsessystemet, som er foretaget i rapporteringsperioden

Der er ikke sket væsentlige ændringer i ledelsessystemet i rapporteringsperioden.

B.1.3 Lønpolitik og -praksis

Lønpolitikken er fastlagt i overensstemmelse med gældende regler og vedtaget under hensyntagen til pensionskassens og bankens størrelse og organisation samt omfanget og kompleksiteten af deres aktiviteter. Koncernen tilstræber at have en markedskonform og konkurrencedygtig aflønning både på koncernniveau og i de enkelte forretningsområder.

Herudover er det lønpolitikens formål:

- at understøtte lige løn i forhold til kompetencer uanset køn eller etnicitet og sikre, at medarbejderne i banken og pensionskassen modtager en for tilsvarende selskaber sammenlignelig løn
- at fastsætte retningslinjer for tildeling af løn, der er i overensstemmelse med og fremmer en sund og effektiv risikostyring, og som ikke tilskynder til overdreven risikotagning
- at støtte op om vores forretningsmodel, herunder målsætninger, værdier, langsigtede interesser, holdbarhed samt vores politik for bæredygtighed
- at forhindre, at der opstår interessekonflikter i forhold til medlemmer og kunder

- at støtte op om de beslutninger, der er truffet i pensionskassen i forhold til bæredygtighedsfaktorer og bæredygtighedsrisici.

Der udbetales ikke variable løndele til medlemmer af bestyrelser, direktion eller nogen andre medarbejdere, hverken i form af løn, aktier, optioner eller pensionsbidrag.

Der udbetales ikke fratrædelsesgodtgørelser ud over det, som den administrerende direktør skønner, at pensionskassen/banken efter lov og gældende praksis er forpligtet til at udbetale ved virksomhedens opsigelse af medarbejdere. Fratrædelsesgodtgørelsens størrelse fastsættes således, at denne ikke er omfattet af regler om variabel aflønning i henhold til gældende lovgivning.

Pensionspolitikken er, at pensionskassens/bankens medarbejdere indbetaler pension i henhold til den gældende overenskomst. For medarbejdere uden for overenskomst, herunder medlemmer af direktion og ledende medarbejdere, indbetales en selvvalgt procentandel af bruttolønnen til pension.

Honorering af pensionskassens bestyrelse er fastsat af pensionskassens generalforsamling. Honoreringen af bankens bestyrelse er fastsat af bankens generalforsamling til et niveau, som svarer til honoreringen af pensionskassens bestyrelse. Direktionens og aktuarens aflønning mv. er fastsat af bestyrelsen. Øvrige medarbejders aflønning er fastsat af direktionen. Udvalgte ansatte har forlængede opsigelsesvarsler. I øvrigt følges reglerne i funktionærlovgivningen og i de kollektive overenskomster for finanssektoren.

B.1.4 Oplysninger om væsentlige transaktioner

Der har i 2024 været væsentlige transaktioner mellem selskabet og ledelsen, nøglefunktioner eller andre risikotagere, når der ses bort fra almindelig aflønning. Nedenfor følger, i Tabel 8, en oversigt over udlån og garantistillelser til kunder i Lægernes Bank, som også er medlemmer af bestyrelsen i Lægernes Pension.

Tabel 8: Nærtstående parter, mio. kr.

Bestyrelse	2024	2023
Udlån og kredittilsagn	2	0
Modtagne sikkerhedsstillelser	2	0

Kilde: Årsrapport 2024, note 49.

Som det fremgår, er der bevilget udlån/kredittilsagn og modtaget sikkerhedsstillelser fra bestyrelsesmedlemmer i 2024 men ikke i 2023. Udlån og kredittilsagn til medlemmer af bestyrelsen kan i øvrigt kun bevilliges på bankens sædvanlige kundevilkår.

Aflønning af direktionen og bestyrelsesmedlemmer fremgår af www.lpb.dk/ledelsesloen.

B.2 Egnetheds- og hæderlighedskrav

B.2.1 Specifikke krav til færdigheder, viden og ekspertise hos de personer, der driver Lægernes Pension eller indtæger andre nøgleposter

Personer, der reelt driver pensionskassen og andre nøglepersoner, skal være egnede og have tilstrækkelig viden, faglig kompetence og erfaring til at varetage stillingen. Vurderingen er individuel og tager udgangspunkt i medarbejderens stilling og under hensyntagen til det ansvar, der er forbundet dermed. Hertil kommer, at førnævnte personer skal have ordnede økonomiske forhold, have et godt omdømme, samt udvise hæderlighed, integritet og

uafhængighed for effektivt at kunne vurdere og anfægte forhold i virksomheden. Ledelsen tager løbende stilling til, at bestyrelsesmedlemmer, direktionsmedlemmer og udpegede nøglepersoner lever op til kravene om egnet- og hæderlighed.

Kompetencer kan være opnået på baggrund af den enkeltes uddannelsesmæssige, erhvervsmæssige eller personlige erfaring. Tidligere erfaring med bestyrelses-/direktionsarbejde og ledelse generelt tillægges betydelig vægt ved vurdering af bestyrelse- og direktionsmedlemmernes kompetencer.

Rekrutteringen af nye medlemmer til bestyrelsen eller direktionen skal tiltrække kandidater med en bred vifte af kompetencer, baggrunde, viden og ressourcer, der modsvarer forretningsmodel og prioriteringer nu og i fremtiden.

Fire af bestyrelsesmedlemmerne skal være medlemmer af Lægernes Pension (læger). Bestyrelsens øvrige tre medlemmer må ikke være læger og skal tilsammen have kendskab til forsikring, jura, regnskab, økonomi samt den finansielle sektor.

Et bestyrelsesmedlem skal være uafhængigt af pensionskassen og have kvalifikationer, erfaring og viden inden for regnskabsvæsen eller revision.

Bestyrelsen i Lægernes Pension skal samlet set have tilstrækkelige kvalifikationer og kompetencer til at kunne forstå pensionskassens aktiviteter og de dermed forbundne risici, herunder:

- Forståelse af forretningsmodellen og strategi.
- Forretningskompetence - evne til at omsætte ideer og udviklingstendenser til forretning og bidrage til at levere kunde- og medlemsløsninger.
- Ledelseskompetence - ledelseserfaring, strategi, risikostyring, eksekvering, kontrol og opfølgning.
- Bestyrelseskompetence - erfaring med bestyrelsesarbejde, forståelse, viden, arbejdsdeling i forhold til direktionen, lovmæssigt ansvar og pligter.
- Økonomikompetence - evne til at forstå og respektere økonomiske forhold for banker og pensionskasser.
- IT-kompetence - evne til at se forretningsmæssige og administrative muligheder for udvidet IT-understøttelse.
- Forståelse for overordnet projektstyring.
- Juridisk kompetence - evnen til at sætte sig ind i relevant finansiel lovgivning og juridiske problemstillinger.
- Branchekompetence - kendskab til den finansielle sektor og dens konkurrenceforhold.
- Medlemsforståelse - evne til at sætte sig i pensionsmedlemmets sted, hvad angår ønsker og krav til produkter, kommunikation og tilgængelighed.
- Personlige kompetencer - personlighed, integritet, analytisk, bred kontaktflade, organisatorisk forståelse, engagement og tid.
- Pensionsprodukter og forsikringstekniske forhold.
- Investering og investeringsmæssige risici, herunder elementerne i effektiv risikostyring.
- Forsikringsmæssige risici.

B.2.2 *Proces for vurdering af egnethed og hæderlighed hos de personer, der driver Lægernes Pension eller indtager andre nøgleposter*

Direktionen skal udpege nøglefunktioner, herunder som minimum en compliancefunktion, risikofunktion, aktuarfunktion og intern auditfunktion. For hver af de udpegede nøglefunktioner skal direktionen udpege en ansvarlig nøgleperson. Herudover skal direktionen identificere og udpege eventuelle øvrige nøglepersoner i pensionskassen som er en del af den faktiske ledelse, en hvidvaskansvarlig samt en databeskyttelsesrådgiver (DPO). Direktionen påser løbende og mindst én gang om året, at nøglepersonerne kan egnet- og hæderlighedsvurderes, samt at Finanstilsynet bliver underrettet, når der sker ændringer i kredsen af personer, der er udpeget og identificeret som nøglepersoner.

Det enkelte medlem af bestyrelsen eller direktion har også pligt til løbende at vurdere, om vedkommende lever op til de individuelle krav, og om den pågældende har afsat tilstrækkelig tid til at udøve sit hverv eller varetage sin stilling i henhold til virksomhedens størrelse, organisation og kompleksitet. Mindst én gang årligt skal medlemmer af bestyrelser og direktionen have deres egnethed og hæderlighed vurderet.

Bestyrelsen gennemgår årligt organisation og ressourcer, og vurderer, om virksomhederne har passende medarbejderressourcer, såvel hvad angår kompetencer som antal. Nøglepersoner har også selv et ansvar for at give direktionen meddelelse om forhold, der kan have indflydelse på vurderingen af sin egnethed og hæderlighed.

B.3 Risikostyringssystem, herunder vurdering af egen risiko og solvens

B.3.1 Afgrænsning af risikostyringssystem

Risikostyringssystemet omfatter alle strategier, processer og rapporteringsprocedurer, der er nødvendige for at identificere, måle, overvåge, forvalte og rapportere de risici, som koncernen er eksponeret mod. Pensionskassen har fastsat en risikoappetit med tilhørende risikotolerancegrænser på alle væsentlige områder, der fremgår af bestyrelsens politikker og retningslinjer.

Risikostyringssystemet omfatter alle risikokategorier, der af pensionskassens og bankens bestyrelser er identificeret som væsentlige risici, som følger af forretningsmodellerne. Koncernen er eksponeret mod risici dels som følge af direkte forretningsmæssige beslutninger, og dels gennem videregivelse af beføjelser mellem bestyrelse, adm. direktør og øvrige ledelsesniveauer. Det er et gennemgående princip i risikostyringssystemet, at en videregiven beføjelse ledsages af en rapportering om udnyttelse og evt. overskridelse til den, der har afgivet beføjelsen.

De identificerede risikokategorier for banken fremgår af politik for risikostyring:

- Indtjeningsrisici.
- Udlånsvækst.
- Kreditrisici.
- Markedsrisici.
- Likviditets- og fundingrisici.
- Kapital- og gearingsrisici.
- Modpartsrisici.
- Operationelle risici.
- It-risici.
- Outsourcing risici.
- Strategiske risici.
- Miljømæssige, sociale og ledelsesmæssige forhold (ESG)

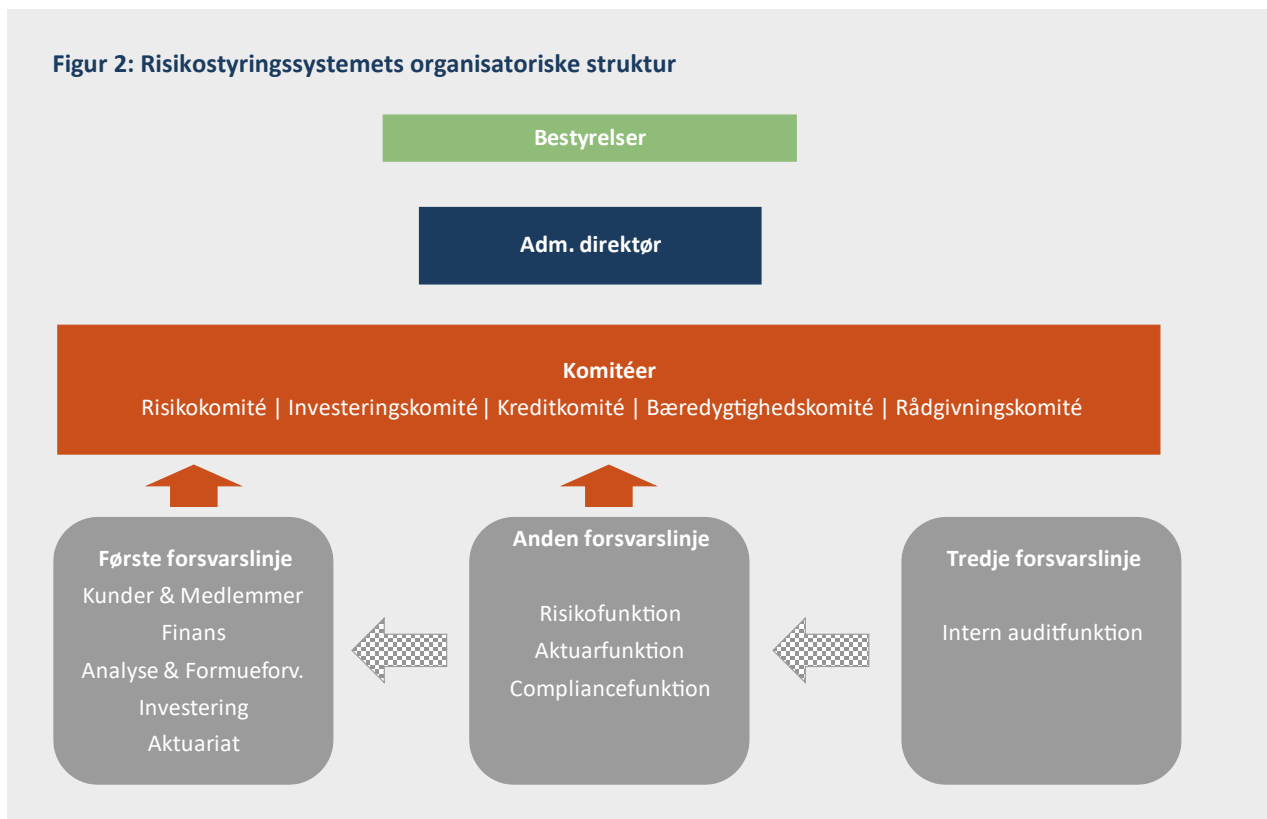
De identificerede risikokategorier for pensionskassen fremgår af politik for risikostyring:

- Forsikringsrisici.
- Hvidvaskrisici.
- Markedsrisici.
- Likviditetsrisici.
- Modpartsrisici.
- Politiske risici.
- Driftsmæssige risici.
- Bæredygtighedsrisici.
- Operationelle risici.
- It-risici.

B.3.2 Risikostyringssystemets organisatoriske struktur

Risikostyringssystemets organisatoriske struktur er illustreret i Figur 2 og uddybet i de følgende afsnit.

Figur 2: Risikostyringssystemets organisatoriske struktur



Note: Skraverede pile angiver overvågning, mens fyldte pile angiver formidling af emner til beslutning.

Bestyrelser

Pensionskassens og bankens bestyrelser har det overordnede ansvar for koncernens risikostyring og fastlægger risikostyringsstrategien gennem en række politikker.

Følgende politikker for Lægernes Pension indgår i risikostyringsstrategien:

- Politik for risikostyring.
- Politik for forsikringsmæssige risici.
- Politik for investeringsområdet.
- Politik for vurdering af egen risiko og solvens.
- Politik for risikostyring på hvidvaskområdet.
- Politik for kapitalstruktur.
- Politik for bæredygtighed og aktivt ejerskab.
- Politik for ansvarlig skatteadfærd.
- Politik for operationelle risici.
- Politik for outsourcing.
- Politik for intern audit.
- Politik for produkttilsyn og -styring.
- Politik for værdiansættelsesprocessen.
- Politik for sund virksomhedskultur.

Følgende politikker for Lægernes Bank indgår i risikostyringsstrategien:

- Politik for risikostyring.
- Kreditpolitik.
- Politik for markedsrisici.

- Politik for likviditetsrisici.
- Politik for ordreførelse.
- Politik for interessekonflikter.
- Politik for risikostyring på hvidvaskområdet.
- Politik for operationelle risici.
- Politik for outsourcing.
- Politik for sund virksomhedskultur.

Følgende politikker for Lægernes Pension & Bank indgår i risikostyringsstrategien:

- Politik for intern kontrol.
- Politik for it-sikkerhed og it-risikostyring.
- Politik for forsikringsmæssig afdækning.
- Politik for compliance.

Risikostyringsstrategien fastlægger de overordnede principper for risikostyringen, og risikoappetit specificeres gennem fastlæggelse af risikotolerancegrænser. I strategien identificeres desuden de væsentlige risici, og der angives principper for måling og forvaltning af disse.

Den adm. direktør

Den adm. direktør er adm. direktør i både pensionskassen og banken, og har det daglige ansvar for, at bestyrelsernes fastlagte risikostyringsstrategi efterleves. Til at sikre dette arbejde udpeger den adm. direktør en risikoansvarlig (nøgleperson for risikofunktionen) i både pensionskassen og banken og udarbejder funktionsbeskrivelser med risikofunktionens ansvarsområder og arbejdsopgaver. Den adm. direktør udpeger desuden nøglepersoner for aktuarfunktion (kun pensionskassen), compliancefunktion (både pensionskassen og banken) samt intern auditfunktion (kun pensionskassen) og godkender funktionsbeskrivelser for disse. Den adm. direktør udpeger desuden en hvidvaskansvarlig, en outsourcingansvarlig samt databeskyttelsesrådgiver (DPO).

Gennem den daglige ledelse fastlægger den adm. direktør risikostyringsystemets processer gennem forretningsgange, målstyring og allokering af medarbejderressourcer.

Den adm. direktør rapporterer til pensionskassens bestyrelse om solvenskapitalkrav, pensionskassens overordnede risikostyring, risikoprofil samt holdbarhed af pensionerne (gennemsnitsrenteprodukter) samt udbetalingsrisiko (markedsrenteprodukter).

Den adm. direktør rapporterer til bankens bestyrelse om individuelt solvensbehov og tilstrækkeligt kapitalgrundlag, udvikling i bankens risici samt rapporter indeholdende oplysninger af regnskabsmæssig karakter.

Første forsvarslinje

Første forsvarslinje er forretningen, som er ansvarlig for sin egen daglige, proaktive risikostyring, herunder at der foretages måling og risikovurdering af processer, vedligeholdelse af specifikke forretningsgange, intern kontrol af den daglige aktivitet, samt at gældende lovgivning og interne retningslinjer efterleves. Forretningen har et ansvar for at operere inden for fastsatte risikorammer, indføre og vedligeholde effektive kontroller inklusive overvågning af disse.

Forretningen er bredt repræsenteret i risikokomiteén, hvor de enkelte medlemmer har et ansvar for, at væsentlige principielle beslutninger om risikostyring inden for forretningsområdet sættes på risikokomiteéns dagsorden.

Anden forsvarslinje

Anden forsvarslinje er nøglefunktionerne risikofunktion, compliancefunktion og aktuarfunktion, som validerer og overvåger risiko samt kvaliteten i processer og forretningsgange.

Risikofunktionens ansvarsområder kan overordnet opdeles i koncern, pensionskasse og bank.

Risikofunktionen for er ansvarlig for overvågning og vedligeholdelse af et effektivt risikostyringssystem, herunder at koncernens overordnede risikoprofil er i overensstemmelse med bestyrelsernes retningslinjer. Risikofunktionen skal høres på forhånd om væsentlige beslutninger, herunder når der påtænkes foretaget ændringer i strategier, produkter, processer og rapporteringsprocedurer, der har betydning for koncernens risikostyringssystem.

Pensionskassens risikofunktion er ansvarlig for metoder til opgørelse af solvenskapitalkrav samt kapital- og risikoallokeringer, som udgør rammerne for investeringsområdet.

Pensionskassens risikofunktion rapporterer til den adm. direktør om identificerede potentielle væsentlige risici, pensionskassens risikostyring, risikoprofil, holdbarhed af pensionerne samt kapitalplan og kapitalnødplan. Risikofunktionen rapporterer direkte til pensionskassens bestyrelse uafhængigt af den adm. direktør i de tilfælde, hvor det findes nødvendigt at give udtryk for betænkeligheder og advare bestyrelsen.

Bankens risikofunktion er ansvarlig for metoder til opgørelse af tilstrækkeligt kapitalgrundlag og individuelt solvensbehov (ICAAP) samt opgørelse og vurdering af likviditetsposition og likviditetsrisici (ILAAP).

Bankens risikofunktion rapporterer til den adm. direktør om identificerede potentielle væsentlige risici, bankens risikostyring og risikoprofil. Risikofunktionen rapporterer direkte til bankens bestyrelse uafhængigt af den adm. direktør i de tilfælde, hvor det findes nødvendigt at give udtryk for betænkeligheder og advare bestyrelsen. Derudover rapporterer risikofunktionen til bankens bestyrelse om bankens risikostyring.

Den ansvarlige for pensionskassens risikofunktion hører organisatorisk under koncernens risikoafdeling. Den ansvarlige for bankens risikofunktion hører organisatorisk til under koncernens finansafdeling.

Aktuarfunktionen for pensionskassen overvåger og analyserer forsikringsmæssige risici, beregningen af forsikringsmæssige hensættelser samt behov for genforsikring. Aktuarfunktionen koordinerer også beregningen af forsikringsmæssige hensættelser til årsrapporten og til solvensformål, hvilket er en opgave, som hører under første forsvarslinje. Aktuarfunktionen rapporterer til pensionskassens bestyrelse om udførelsen af funktionens opgaver, tegningspolitik og genforsikring. Aktuarfunktionen udtaler sig direkte til bestyrelsen uafhængigt af den adm. direktør, hvis det skønnes nødvendigt. Den ansvarlige for aktuarfunktionen er desuden ansvarshavende aktuar for pensionskassen samt leder af aktuariet, og varetager således opgaver, som ligger ud over aktuarfunktionens område. Den ansvarshavende aktuar udarbejder en særskilt rapport til bestyrelsen om årsrapporten, herunder forløbet for forsikringsrisici.

Compliancefunktionen er fælles nøglefunktion for pensionskassen og banken. Compliancefunktionen overvåger pensionskassens og bankens compliancerisici. Compliancefunktionen foretager compliancegennemgange for udvalgte fokusområder for pensionskassens og bankens procedurer til minimering af compliancerisici. Compliancefunktionen kommer med observationer og anbefalinger vedrørende de observerede mangler i procedurer. Compliancefunktionen fungerer uafhængigt, og medarbejdere i compliancefunktionen deltager ikke i levering eller design af de tjenesteydelser eller i udførelse af de aktiviteter, som de overvåger.

Compliancefunktionen rapporterer til koncernledelsen og den adm. direktør om resultat og status for compliancegennemgange og ændringer i compliancerisici. Compliancefunktionen rapporterer til pensionskassens og bankens bestyrelser om status for compliancefunktionens arbejde. Compliancefunktionen rapporterer direkte til pensionskassens og bankens bestyrelser uafhængigt af den adm. direktør i de tilfælde, hvor det findes nødvendigt at give udtryk for betænkeligheder og advare bestyrelsen.

Tredje forsvarslinje

Tredje forsvarslinje er nøglefunktionen intern audit, som opererer uafhængigt af den adm. direktør samt opgaveløsningen i første og anden forsvarslinje.

Intern auditfunktionen er nøglefunktion for pensionskassen. Intern auditfunktionens overordnede ansvar er at vurdere de øvrige nøglefunktioners arbejde samt, hvorvidt koncernens risikostyringssystem er betryggende.

Medarbejdere i intern auditfunktionen må ikke udføre audits af aktiviteter eller funktioner, som de selv har udført.

Intern auditfunktionen rapporterer til den adm. direktør og pensionskassens bestyrelse om resultatet af audits samt plan for kommende audits. Intern auditfunktionen kan udtale sig direkte til bestyrelsen, hvis det skønnes nødvendigt.

Komitéer

Som en del af risikostyringssystemet har den adm. direktør nedsat fem faste komitéer på koncernniveau. Arbejdet i komitéerne skal sikre, at de personer, der reelt driver selskabet eller indtager andre nøgleposter, tager højde for risikostyringssystemet i deres beslutningsprocesser. For alle komitéer gælder at de har et kommissorium der beskriver, formål, sammensætning, mødestruktur og afholdelse, beslutningskompetence samt komitéens opgaver. Der fastlægges dagsorden og udarbejdes beslutningsreferat for hvert møde, og der skal være skriftlige oplæg forud for alle væsentlige beslutninger. Dette sikrer, at nøglefunktionerne i anden og tredje forsvarslinje kan få indsigt i beslutningsprocesserne.

Risikokomitéen mødes ugentligt og er beslutningsforum for væsentlige principielle forhold inden for risikostyring. Samtidig skal komitéen sikre ledelsesmæssig behandling af større og tematiske emner indenfor risikostyring. Deltagelse af ledere for forskellige forretningsområder skal sikre, at væsentlige forhold fra den daglige forretningsaktivitet, herunder operationelle risici, behandles i risikokomitéen.

Investeringskomitéen mødes ugentligt og er beslutningsforum for strategisk aktivallokering og valg af porteføljeforvaltere. Samtidig orienteres komitéen om den investeringsmæssige performance samt den løbende overholdelse af bestyrelsens rammer indenfor investeringsmæssige risici.

Kreditkomitéen mødes månedligt og er beslutningsforum for emner inden for kreditgivning. Samtidig orienteres komitéen om den løbende udvikling i kreditrisici.

Komitéen for bæredygtighed mødes månedligt og har til formål at sikre implementering, overholdelse og udvikling af politikken for bæredygtighed. Komitéen behandler desuden strategiske emner, herunder fastsættelse og implementering af bæredygtighedsmålsætninger for investeringsporteføljen.

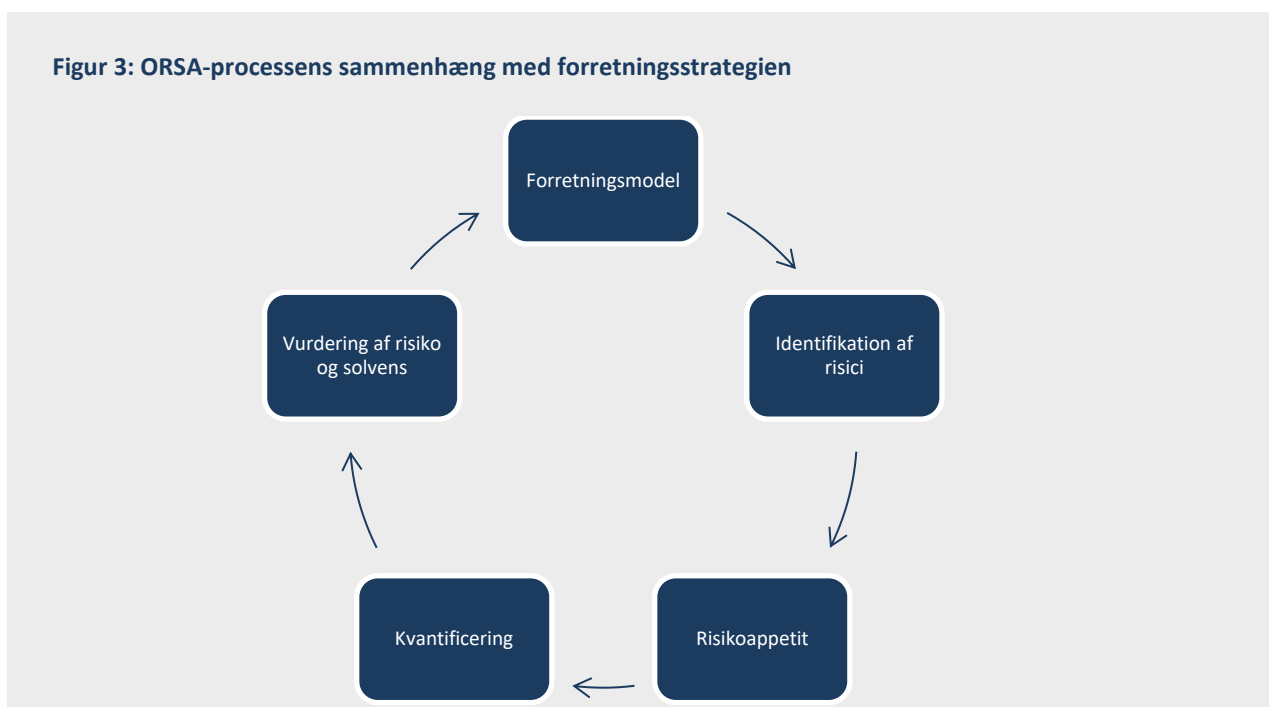
Produkt- og rådgivningskomitéen mødes månedligt og er beslutningsforum for emner inden for pensionskassens og bankens produkter samt rådgivning herom.

De ansvarlige for risikofunktionen i pensionskassen og banken samt for compliancefunktionen deltager i komitémøder som observatører, når det vurderes relevant ift. dagsordenen.

B.3.3 Beskrivelse af processen for vurdering af egen risiko og solvens

Figur 3 illustrerer sammenhængen mellem processen for vurdering af egen risiko og solvens, ORSA (Own Risk and Solvency Assessment)-processen) og forretningsstrategien.

Figur 3: ORSA-processens sammenhæng med forretningsstrategien



Bestyrelsen træffer beslutning om pensionskassens forretningsmodel og fastlægger, hvilke hovedtyper af forretningsmæssige aktiviteter pensionskassen skal udføre. Forretningsmodel revurderes årligt af bestyrelsen og udmøntes i dokumentet "Forretningsmodel Lægernes Pension". Bestyrelsen fastlægger derudover pensionskassens strategi gennem årlige revurderinger af pensionskassens politikker.

Som en del af bestyrelsens ORSA-proces identificeres pensionskassens væsentlige risici, som følger af forretningsmodellen. Den risikoansvarliges årlige rapport om pensionskassens risikostyring indgår i bestyrelsens vurderingsgrundlag. Denne rapport indeholder bl.a. en oversigt over de væsentlige risici, som den risikoansvarlige har identificeret, samt en stillingtagen til måling, styring og rapportering af hver risikotype.

Som en del af bestyrelsens ORSA-proces, tages der stilling til, hvordan pensionskassen forholder sig til de identificerede risici. Nogle typer af risici accepteres fuldt ud, mens andre typer mitigeres gennem fx genforsikring, afdækning eller forretningsmæssige procedurer. For hver risikotype vurderes det, hvorvidt risikoen efter evt. mitigering har en størrelse og en natur, som nødvendiggør kapitaldækning. Desuden specificeres der risikotolerancegrænser for relevante risikotyper.

Som en del af bestyrelsens ORSA-proces udarbejdes der så vidt muligt kvantitative analyser af de identificerede risici. For hver risikotype redegøres for relevante nøgletal og politikker, og pensionskassens samlede eksponering vurderes. Desuden vurderes pensionskassens kapitalgrundlag. Den risikoansvarliges årlige rapport om pensionskassens risikostyring indgår i bestyrelsens samlede vurderingsgrundlag.

Som en del af bestyrelsens ORSA-proces vurderes, ud fra kvantificeringen af de identificerede risici,

- i hvilket omfang pensionskassens risikoprofil afviger væsentligt fra standardmodellens antagelser.
- pensionskassens mulighed for at overholde solvenskapitalkravet aktuelt såvel som i den strategiske planlægningsperiode på 10 år.
- pensionskassens samlede solvensbehov (som udmøntes i bestyrelsens krav til overdækning).

Hvis pensionskassens risikoprofil ikke afviger væsentligt fra standardmodellens antagelser, beregnes pensionskassens solvenskapitalkrav ved brug af standardmodellen. Bestyrelsen kan gennem krav til overdækning taget hensyn til følgende forhold:

- pensionskassens specifikke risikoprofil.
- et langsigtet perspektiv.
- vurdering af pensionskassens kapitalgrundlag.

Som resultat af ORSA-processen kan bestyrelsen beslutte at ændre i forretningsmodel og politikker. Disse ændringer vil så indgå i udgangspunktet for det følgende års ORSA-proces.

B.3.4 Frekvens og tidsplan for vurdering af egen risiko og solvens

Pensionskassens bestyrelse gennemfører mindst én gang årligt en ORSA-proces. Den almindelige tidsplan er, at risikofunktionen under den risikoansvarliges ansvar udarbejder et udkast til en ORSA-rapport, der tager udgangspunkt i de forretningsmodeller, strategier og politikker, som bestyrelsen har besluttet. ORSA-rapporten udarbejdes på koncernniveau. Bestyrelsens ejerskab over ORSA-processen sikres ved behandling af udkastet til ORSA-rapporten på et bestyrelsesmøde omkring juni måned. På samme bestyrelsesmøde behandles den risikoansvarliges årlige rapport om pensionskassens risikostyring, som dermed kan indgå i bestyrelsens vurderingsgrundlag ved behandling af udkastet til ORSA-rapporten. Risikofunktionen indarbejder herefter bestyrelsens input i en endelig ORSA-rapport, som bestyrelsen godkender på internatbestyrelsesmødet omkring oktober måned. Den bestyrelsesgodkendte ORSA-rapport indsendes til Finanstilsynet senest to uger efter godkendelsen, jf. Solvens II-forordningen artikel 312 stk. 1 (b).

En årlig frekvens vurderes at være passende for pensionskassens risikoprofil. Pensionskassen har en meget betydelig basiskapitaloverdækning i forhold til solvenskapitalkravet. Hvis der sker væsentlige ændringer i risikoprofilen, gennemføres en ORSA-proces uden for den almindelige tidsplan. Væsentlige ændringer i risikoprofilen vil oftest være en konsekvens af væsentlige ændringer i produkter, markedsforhold eller regulatoriske forhold. I det risikoprofilen vurderes med udgangspunkt i den centrale investeringsstrategi, som fastlægges årligt, vil investeringsmæssige beslutninger som regel ikke føre til væsentlige ændringer i risikoprofilen.

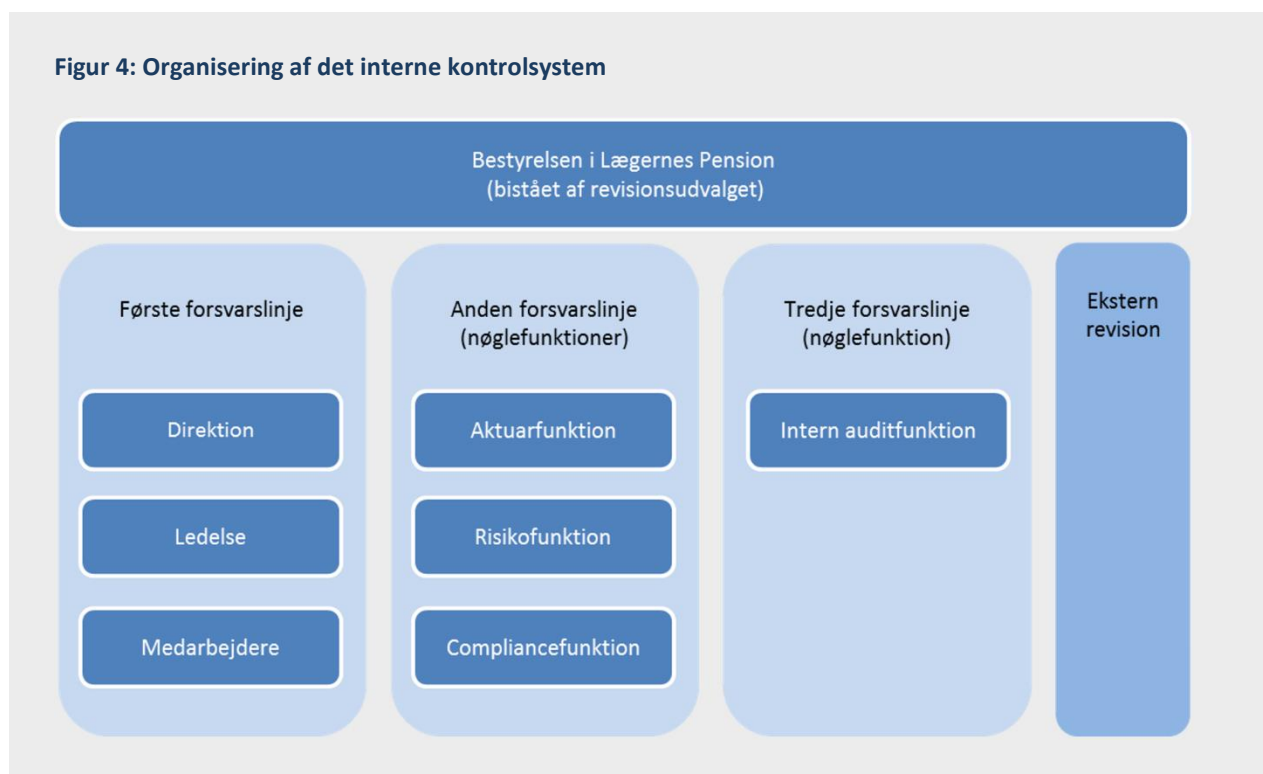
B.4 Internt kontrolsystem

B.4.1 Selskabets interne kontrolsystem

Bestyrelsen for Lægernes Pension har udstukket rammerne for det interne kontrolsystem ved politik for intern kontrol. Formålet med det interne kontrolsystem er at begrænse operationelle risici samt sikre, at bestyrelsernes risikoappetit for operationelle risici efterleves.

Det interne kontrolsystem er organiseret i tre forsvarslinjer, suppleret af den eksterne revision, jf. Figur 4.

Figur 4: Organisering af det interne kontrolsystem



Det interne kontrolsystem fungerer ved, at følgende aktiviteter udføres:

1. der udstikkes rammer. Med rammer forstås de eksternt givne regulatoriske og de internt udstukne rammer, der følger delegering,
2. det kontrolleres, om rammerne overholdes, og det dokumenteres, at kontrollerne har fundet sted og
3. der rapporteres på, om der har været overskridelser samt udnyttelse af de væsentlige rammer over tid.

Første forsvarslinje udfører alle tre ovennævnte aktiviteter, mens anden og tredje forsvarslinje alene har opgaver inden for 2. og 3. punkt. Forsvarslinjerne er yderligere beskrevet i de følgende afsnit.

B.4.2 Beskrivelse af compliancefunktionen

Compliancefunktionen spiller en central rolle i det interne kontrolsystem ved uafhængigt at evaluere, om de beskrevne procedurer og metoder i forretningsgangene er tilstrækkelige og effektive, baseret på stikprøver. En væsentlig del af compliancefunktionens ansvar er at sikre, at gældende lovgivning, markedsstandarder og interne retningslinjer overholdes. Derudover samarbejder compliancefunktionen med risikostyringsfunktionerne for at identificere og håndtere risici forbundet med manglende overholdelse af regler.

B.5 Intern auditfunktion

B.5.1 Hvordan selskabets interne auditfunktion fungerer

Lægernes Pensions interne auditfunktion er outsourcet til en ekstern leverandør. Den ansvarlige for funktionen er ansat i Lægernes Pension.

Intern auditfunktionen udarbejder en årsplan, som beskriver de opgaver, der skal løses i løbet af året. Intern auditfunktionens hovedopgave er at sikre, at de tre øvrige nøglefunktioner har udført det pålagte arbejde, herunder kontrolarbejde i henhold til lovgivningen og de politikker og retningslinjer, der er udstedt af bestyrelsen.

En gang årligt afleveres en samlet rapport til direktionen, hvor de enkelte punkter i auditplanen gennemgås, og resultaterne af auditgennemgangen bliver vurderet. Desuden gives der anbefalinger på de områder, hvor der er fundet

mangler med angivelse af tidsfrist til udbedring og beskrivelse af hvilke medarbejdere, der bør involveres i arbejdet samt endelig en opfølgning på eventuelle tidligere anbefalinger.

B.5.2 *Hvordan den interne auditfunktion forbliver uafhængig og objektiv i forhold til de aktiviteter, der undersøges*

Den interne auditfunktion udarbejder forslag til auditplan, der godkendes af direktionen. Gennemførelsen af auditplanen sikrer uafhængigheden. Medarbejderen som varetager posten som nøglefunktionen for intern audit er uafhængig af operationelle funktioner. Intern audit er også organisatorisk uafhængig, og skal derfor ikke indrette sig efter instrukser fra første eller anden forsvarslinje.

Intern auditfunktionen har bemyndigelse til at kontakte bestyrelsen direkte udenom direktionen, hvilket sikrer uafhængighed og objektivitet.

B.6 Aktuarfunktion

Aktuarfunktionen er en nøglefunktion, og bestyrelsen har udpeget den ansvarshavende aktuar som nøgleperson for aktuarfunktionen. Aktuarfunktionen er en integreret del af Aktuariatet, som udover den ansvarshavende aktuar består af 12 medarbejdere med pensionsjuridisk og aktuarfaglig viden og uddannelse. De fleste medarbejdere har mange års brancheerfaring.

Aktuariatets bidrag til aktuarfunktionens opgaver kan opdeles i to områder:

- Medlemmer, herunder produktudvikling
- Hensættelser til regnskab og solvens.

Området Medlemmer

Området Medlemmer omfatter administration og kontrol af it-system til policeadministration, kommunikation til medlemmer, fastlæggelse af beregningsgrundlag samt beregninger af satser til bonus og prognoseberegning. I forhold til opgørelser til regnskab og solvens har området således ansvaret for, at datagrundlaget er fuldstændigt og korrekt. Desuden varetager området udviklingen af pensionskassens forsikringsprodukter.

Området Hensættelser

Området omfatter beregning af hensættelser til årsrapporten samt til solvens. Dette omfatter cash flow til hensættelsesopgørelser og ALM-analyser, fastlæggelse af bedste skøn for forsikringsrisici, medlemsadfærd og fremtidige omkostninger, model for overskudsfordeling (kontribution) samt simulationer i økonomiske scenarier til værdiansættelse af garantier og bonusret.

Desuden bidrager begge områder til rapportering og anmeldelser indenfor deres ansvarsområde.

Nøglepersonen er ansvarlig for funktionen, herunder for udvikling af funktionen, så metoder, modeller og rapportering til stadighed lever op til en aktuarmæssig "best practice", der er proportional med Lægernes Pensions formål og størrelse.

Nøglepersonen er også ansvarshavende aktuar og er således ansat af bestyrelsen. Nøglepersonen udtaler sig direkte til bestyrelsen uafhængigt af direktionen, hvis nøglepersonen skønner det nødvendigt.

B.7 Outsourcing

B.7.1 *Outsourcingpolitik*

Outsourcing af processer, tjenesteydelser eller aktiviteter skal ske på en betryggende måde, herunder at outsourcingen ikke foregår på en måde, der kan

- medføre en væsentlig forringelse af kvaliteten af ledelsessystemet i Lægernes Pension,
- medføre en unødigt forøgelse af den operationelle risiko,
- forringe tilsynsmyndighedernes mulighed for at kontrollere, at Lægernes Pension overholder sine forpligtelser eller

- være til hinder for, at Lægernes Pension til enhver tid kan tilbyde medlemmerne en tilfredsstillende service.

Outsourcing må kun anvendes i de situationer, hvor det konkret vurderes hensigtsmæssigt af økonomiske eller forretningsmæssige årsager, herunder hvis det kan give Lægernes Pension en bedre styring, mindske pensionskassens risici eller give en bedre kundeoplevelse.

Der er tale om outsourcing, når den pågældende proces, tjenesteydelse eller aktivitet eller dele heraf udføres gentagne gange eller løbende af en leverandør.

Outsourcing af kritiske eller vigtige aktivitetsområder skal besluttes af bestyrelsen. Ledelsens ansvar for opgavernes løsning kan ikke outsources.

Direktionen og den øvrige ledelse sikrer ved indgåelse af outsourcingkontrakter, at leverandører har den evne, kapacitet og de tilladelser, der efter den relevante lovgivning er foreskrevet, for at kunne varetage de outsourcete opgaver på en tilfredsstillende måde, ligesom det sikres, at der ikke foreligger aktuelle eller potentielle interessekonflikter mellem leverandøren og Lægernes Pension.

Outsourcede kritiske eller vigtige aktiviteter overvåges løbende, og der rapporteres årligt til bestyrelserne om, hvordan overvågningen er foregået i det forløbne år, og hvad resultatet har været.

B.7.2 Outsourcing af kritiske eller vigtige operationelle funktioner eller aktiviteter

Bestyrelsen har besluttet at outsource følgende kritiske eller vigtige operationelle funktioner eller aktiviteter:

1. Drift af IT og IT-systemer.
2. Administration af investeringer (back-office-processer).
3. Drift af pensionssystem og hensættelsessystem.

Tjenesteyderne befinder sig indenfor følgende områder:

- ad. 1. Udvikling af hjælpetjenester i forbindelse med finansiel formidling samt it-drift og relaterede services.
- ad. 2. Formueforvaltning.
- ad. 3. Virksomhedsrådgivning og anden rådgivning om driftsledelse.

B.8 Andre oplysninger

Det vurderes, at ledelsessystemet, som beskrevet ovenfor, er fyldestgørende i forhold til arten, omfanget og kompleksiteten af de risici Lægernes Pension er eksponeret overfor som følge af sin virksomhed.

Der er ikke andre væsentlige oplysninger om ledelsessystemet af relevans i denne sammenhæng.

C. Risikoprofil

Dette kapitel omhandler de væsentligste risici, der følger af pensionskassens forretningsmodel.

Pensionskassen har som mission at sikre sine medlemmer pension og finansiel service. Pensionskassen har ca. 90 pct. af lægerne i Danmark som medlemmer. Det primære produkt er den regulativfastsatte pensionsordning med alderspension, invalidepension, ægtefælle-/ samleverspension og børnepension samt forsikring ved visse kritiske sygdomme. Før 2023 var alle produkter gennemsnitsrenteprodukter med ret til bonus. Fra 2023 er standardordningen en markedsrenteordning (FleksibelPension), hvor medlemmet selv bærer risikoen for en ugunstig udvikling i investeringsafkast og stigende levetid. Nye medlemmer er siden 2023 blevet optaget i markedsrenteordningen. Pensionskassen er moderselskab i en koncern, der omfatter datterselskaberne Lægernes Bank og Lægernes Invest samt en række ejendoms- og investeringsdatterselskaber.

Lægernes Pension anvender ikke special purpose vehicles.

Risikokildernes størrelse opgjort kvantitativt i henhold til standardmodellen, for hver af de nedenstående risici, vises i afsnit E.2.

C.1 Forsikringsrisici

Gennem sit produktudbud påtager pensionskassen sig forsikringsrisici inden for følgende områder:

- Dødelighed.
- Levetid.
- Invaliditet og reaktivering.
- Forsikringsoptioner.
- Omkostninger.
- Katastrofe (død og invaliditet).

Forsikringsrisici kan mitigeres ved genforsikring. Bestyrelsen vurderer og tilpasser løbende og mindst årligt pensionskassens genforsikringsbehov. Katastroferisici er centrale i forbindelse med den årlige vurdering af genforsikringsbehovet. Der anvendes aktuelt ikke genforsikring. Forsikringsrisici kapitaldækkes.

Den ansvarshavende aktuar/aktuarfunktionen følger løbende udviklingen i de forsikringsmæssige risici og har ansvaret for, at bestyrelsen orienteres, såfremt der i løbet af året sker væsentlige ændringer, som kan betyde, at der er behov for at ændre forsikringsordninger eller bonussatser. Orientering sker senest på førstkomende bestyrelsesmøde. En central del af vurderingen af forsikringsmæssige risici er aktuarmæssige analyser af levetider, invalidehyppigheder, reaktiveringshyppigheder samt overgang til fripolice og genkøb i forbindelse med årlig opdatering af markedsværdigrundlaget.

De væsentlige områder for forsikringsrisici og risikokoncentrationer beskrives i de følgende afsnit. Beskrivelserne vedrører alene de obligatoriske ordninger, som var gældende frem til udgangen 2022 (TraditionelPension og GarantiPension). Disse ordninger er gennemsnitsrenteordninger. Fra 1. januar 2023 indtegnes nye medlemmer i FleksibelPension, som er i markedsrente og hvor forsikringsprodukter og risikoprofil er anderledes.

C.1.1 Levetidsrisici

Levetidsrisici vedrører tab som følge af, at medlemmerne lever længere end forudsat. Da alle ordninger i TraditionelPension og GarantiPension indeholder livsvarig livrente samt valgfri livsvarig eller 10-årig ægtefællepension, har de forudsatte levetider stor betydning for hensættelserne. Hvis levetiderne forbedres mere end forudsat, medfører det en stigning i hensættelser til de garanterede ydelser, som skal modsvares af et fald i bonuspotentialer eller basiskapitalen. Ordninger i TraditionelPension er på betinget grundlag, hvor levetidsforudsætningerne kan ændres, såfremt levetiderne forbedres mere end forudsat, hvilket vil nedsætte pensionerne, reducere de garanterede ydelser og øge de individuelle bonuspotentialer. Ordninger i TraditionelPension påfører således kun Lægernes Pension levetidsrisiko på helt kort sigt og dermed i meget begrænset omfang.

I FleksibelPension bæres levetidsrisikoen af det enkelte medlem. Dvs. udbetalinger nedsættes, hvis levetiden, der ligger til grund for udbetalingerne af alderspension, stiger.

C.1.2 *Invaliditetsrisici*

Invaliditetsrisici vedrører tab som følge af, at medlemmerne bliver invalide med en højere hyppighed end forudsat. Desuden kan der være højere risiko, hvis medlemmerne reaktiverer mindre end forudsat. Da alle obligatoriske ordninger i Traditionel- og GarantiPension indeholder livsvarige invaliderenter ved tab af erhvervsevnen som læge, har de forudsatte invalidehyppigheder betydning for hensættelserne. Hvis invalidehyppigheden er højere end forudsat, medfører det en stigning i de garanterede ydelser, som skal modsvares af et fald i bonuspotentialer eller basiskapitalen.

I FleksibelPension er dækningen ved tab af erhvervsevnen ugaranteret, dvs. ydelserne kan sættes ned, hvis risikoreultatet i ordningen tilsiger det. For at sikre en vis stabilitet i udbetalingerne er der tilknyttet en kollektiv udjævningsreserve i ordningen.

C.1.3 *Forsikringsoptionsrisici*

Forsikringsoptionsrisici vedrører tab som følge af, at medlemmerne aktiverer forsikringsoptioner med en anden hyppighed end forventet. Hensættelserne indregner to typer af forsikringsoptioner: Ophør af bidragsbetalinger (overgang til fripolice) samt udtræden af pensionskassen (genkøb). De forudsatte hyppigheder for overgang til fripolice samt genkøb har derfor betydning for hensættelserne. Hvis hyppigheden er højere end forudsat, kan det medføre en stigning i hensættelser til de garanterede ydelser, som skal modsvares af et fald i bonuspotentialer eller basiskapitalen. Pensionskassen er også eksponeret over for den risiko, at et stort antal medlemmer genkøber på et tidspunkt, hvor værdien af aktiverne er mindre end de garanterede genkøbsværdier. Denne risiko kan dog reduceres ved, at det er muligt at indføre kursværn i pensionskassen.

Det enkelte medlem kan kun i meget beskedent omfang genkøbe eller indstille bidragsbetalinger. Genkøb (herunder overførsler) kan typisk kun ske ved skift til en stilling uden for det overenskomstdækkede område. Ophør af bidragsbetaling kan ske ved arbejdsophør enten frivilligt eller ved afskedigelse. Afskedigelse af mange læger er ikke sandsynligt grundet lægemangel.

C.1.4 *Katastroferisici*

Katastroferisici vedrører tab som følge af, at dødelighed og invaliditet blandt medlemmerne forøges gennem en katastrofe. Dødsfald i medlemsbestanden kan medføre øgede hensættelser til især ægtefællepensioner i Traditionel- og GarantiPension, og i FleksibelPension kan udbetalinger ved død overstige medlemmernes depoter. Invalidering af medlemsbestanden medfører øgede hensættelser til livsvarige invaliderenter samt bidragsfritagelse. Katastroferisici udgør en væsentlig risikokoncentration for pensionskassen, dels da mange medlemmer er ansat på de store sygehuse, og dels da mange medlemmer i forbindelse med konferencer og lignende kan befinde sig i samme lokale eller deltage i fælles transport.

C.1.5 *Andre væsentlige oplysninger om risikoprofil*

Der er ikke andre væsentlige oplysninger om risikoprofil for forsikringsrisici af relevans i denne sammenhæng.

C.2 Markedsrisici

Lægernes Pension påtager sig markedsrisici dels gennem renterisici fra pensioner og dels gennem forvaltning af medlemmernes formue. Bestyrelsen fastlægger mindst én gang årligt politikken for investeringsområdet. For GarantiPension investeres primært for at afdække renterisici fra pensioner, mens der for TraditionelPension alene investeres for at opnå et konkurrencedygtigt afkast.

Markedsrisici vedrører tab som følge af ændringer i markedsforhold som renter, aktiekurser, valutakurser, kreditspænd og ejendomsværdier. Markedsværdien af pensionshensættelser afhænger af renteniveauet, og et fald i markedsrenterne vil medføre en stigning i de garanterede ydelser, som skal modsvares af et fald i bonuspotentialer eller

basiskapitalen. Negative afkast af aktiverne vil medføre et fald i bonuspotentialer eller vil blive dækket af basiskapitalen.

Pensionskassens markedsrisici måles som del af solvenskapitalkravet, hvor bestyrelsen har fastlagt en øvre risikotolerancegrænse for markedsrisici. Der er tale om en høj risikotolerance, hvilket afspejler pensionskassens politik om, at det er nødvendigt at påtage sig betydelige markedsrisici for at opnå et konkurrencedygtigt afkast.

Pensionskassen måler desuden markedsrisici isoleret for investeringsaktiverne, hvor bestyrelsen har fastlagt tilhørende risikorammer. Målingen foretages i pensionskassens interne markedsrisikomodel.

Bestyrelse, direktion, risikokomité, investeringskomité og investeringsafdelingen vurderer markedsrisiciene løbende. Således står investeringsafdelingen for den daglige overvågning, mens direktion, risikokomité og investeringskomité ugentligt vurderer dem. Bestyrelsen forholder sig til markedsrisiciene på hvert bestyrelsesmøde.

De væsentlige områder for markedsrisici og risikokoncentrationer beskrives i de følgende afsnit.

C.2.1 *Renterisici*

Renterisici vedrører tab både som følge af stigninger i markedsværdien af pensionshensættelser og som følge af fald i markedsværdien af rentefølsomme aktiver. Pensionshensættelsernes rentefølsomhed skyldes, at alle pensionskassens ordninger har en ydelsesgaranti, som kan være på betinget eller garanteret grundlag. Et fald i renteniveauet medfører, at pensionskassen skal hensætte et større beløb til ydelsesgarantier. For Traditionel Pension, vil større fald i renteniveauet automatisk føre til en nedsættelse af den grundlagsrente, som ydelsesgarantien er baseret på. Disse ordninger har derfor begrænsede renterisici fra pensioner. For Garanti Pension investeres fortrinsvis i rentefølsomme aktiver, hvis afkast modsvarer stigningen i garanterede ydelser ved fald i renteniveauet. Den strategiske afdækning af renterisici fra pensioner, reducerer renterisici betydeligt for disse ordninger. Rentefølsomme aktiver består i al væsentlighed af obligationer og renteswaps.

C.2.2 *Aktierisici*

Aktierisici vedrører tab som følge af fald i markedsværdien af børsnoterede aktier, aktiefutures, aktieoptioner og private equity. Desuden inkluderer aktierisici i solvenskapitalkravet også tab som følge af fald i markedsværdien af infrastruktur, råvarer samt visse kreditfonde. Aktierisici udgør en meget betydelig risiko for pensionskassen.

C.2.3 *Ejendomsrisici*

Ejendomsrisici vedrører tab som følge af fald i markedsværdien af ejendomme. For ejendomsinvesteringer gennem fonde, tages der højde for fondens gearing ved måling af ejendomsrisici.

C.2.4 *Valutarisici*

Valutarisici vedrører tab som følge af fald i udenlandske valutakurser over for danske kroner. Eksponeringen til valutarisici skyldes investering i aktiver denomineret i udenlandske valutaer, mens pensionsudbetalingerne udelukkende sker i danske kroner. En del af pensionskassens investeringsstrategi er at foretage valutaafdækning af udvalgte valutaer og aktivklasser.

C.2.5 *Kreditspændrisici*

Kreditspændrisici vedrører tab som følge af fald i markedsværdien af obligationer, lån og kreditderivater i forbindelse med forringelse i kreditværdighed eller misligholdelse.

C.2.6 *Koncentrationsrisici*

Koncentrationsrisici vedrører tab som følge af, at pensionskassens investeringer har store eksponeringer mod enkelte udstedere af værdipapirer eller enkelte investeringsprojekter. Bestyrelsen har fastlagt en øvre risikotolerancegrænse for koncentrationsrisici. Der er tale om en lav risikotolerance, hvilket afspejler pensionskassens politik om, at formuens placering ikke bør medføre væsentlige koncentrationsrisici. Pensionskassen har således ingen væsentlige risikokoncentrationer inden for markedsrisici.

C.2.7 Risikoreduktionsmetoder

Investering i risikobegrænsende instrumenter omfatter valutaterminskontrakter, renteswaps, renteswaptioner samt futures og optioner på aktieindeks. Alle derivater handles under bilateralt under ISDA eller med central clearing. Alle derivater er omfattet af løbende sikkerhedsstillelse eller afregning der afspejler udviklingen i instrumenternes markedsværdi. For afdækning af valutarisici og afdækning af renterisici for GarantiPension er der tale om strategiske afdækninger, hvis effektivitet overvåges og vurderes mindst årligt. Bestyrelsen har fastsat rammer for risikoreduktion af markedsrisici.

C.2.8 Andre væsentlige oplysninger om risikoprofil

Der er ikke andre væsentlige oplysninger om risikoprofil for markedsrisici af relevans i denne sammenhæng.

C.3 Kreditrisici

Kreditrisici vedrører tab som følge af, at pensionskassens bankforbindelser eller modparter for derivatkontrakter går konkurs. Ved en bankforbindelses konkurs risikerer pensionskassen at tabe sit indestående. Denne type risiko begrænses gennem bestyrelsens fastlagte grænser for maksimalt indestående for hver bankforbindelse, således at der ikke forekommer væsentlige risikokoncentrationer på kreditrisici. Ved en derivatmodparts konkurs risikerer pensionskassen et tab af den del af markedsværdien, som modparten ikke har stillet sikkerhed for. Denne type risici begrænses gennem bestyrelsens retningslinjer for maksimal usikret eksponering på derivatmodparter. Desuden risikerer pensionskassen et tab af den risikoreducerende effekt fra de derivater, som er indgået med den pågældende derivatmodpart. Risikoen opstår i perioden fra derivatmodpartens konkurs til den risikoreducerende effekt er genetableret hos en anden derivatmodpart. Denne type risici begrænses gennem bestyrelsens retningslinjer, som tillader brug af forskellige derivatmodparter. Samlet set begrænses kreditrisici gennem bestyrelsens fastlagte retningslinjer, så der ikke forekommer væsentlige risikokoncentrationer på kreditrisici. Kreditrisici vurderes løbende af bestyrelsen i forbindelse med fastlæggelse af retningslinjer for bankindeståender og derivatmodparter. Der er ikke andre væsentlige oplysninger om risikoprofil for kreditrisici af relevans i denne sammenhæng.

C.4 Likviditetsrisici

Likviditetsrisici vedrører tab som følge af, at pensionskassen må realisere aktiver for at møde et likviditetsbehov. Pensionskassen har en politik om, at løbende betalinger skal kunne gennemføres uden væsentlige transaktionsomkostninger. En væsentlig kilde til uforudsete likviditetstræk kan opstå via likviditetstræk til daglig sikkerhedsstillelse for derivater. Denne type likviditetsrisici begrænses ved, at bestyrelsen har fastsat krav til likviditetsoverdækning i forhold til den beregnede risiko for daglige likviditetstræk til sikkerhedsstillelse for pensionskassens derivater. Denne likviditetsrisiko overvåges og vurderes gennem løbende opfølgning på rapportering bl.a. i risikokomiteén. Likviditetsrisici begrænses af, at politikken for investeringsområdet sætter en øvre grænse for pensionskassens placeringer i illikvide aktiver, så der ikke forekommer væsentlige risikokoncentrationer på likviditetsrisici. Der er ikke andre væsentlige oplysninger om risikoprofil for likviditetsrisici af relevans i denne sammenhæng.

C.5 Operationelle risici

Operationelle risici vedrører tab som følge af uhensigtsmæssige eller mangelfulde interne procedurer, menneskelige fejl og handlinger, systemfejl eller fejl som følge af udefra kommende begivenheder. Der sker registrering af operationelle hændelser på daglig basis. Formålet med registreringen er dels at forhindre gentagelse af indtrufne hændelser og dels at bidrage til identificering og vurdering af operationelle risici. Risikokomiteén vurderer kvartalsvis de operationelle risici bl.a. på baggrund af de rapporterede operationelle hændelser. Funktionsadskillelse og kollegakontroller er væsentlige metoder der anvendes til risikoreduktion. Der er ikke andre væsentlige oplysninger om risikoprofil for operationelle risici af relevans i denne sammenhæng.

C.6 Andre væsentlige risici

Bestyrelsen har identificeret følgende andre væsentlige risikokategorier: Hvidvaskrisici, politiske risici, driftsmæssige risici, bæredygtighedsrisici og It-risici. Ud over bestyrelse og direktion er det compliancefunktionen, risikofunktionen og risikokomiteén, der vurderer disse risici. Der forefindes ikke væsentlige risikokoncentrationer inden for andre væsentlige risici. Der er ikke andre væsentlige oplysninger om risikoprofil for andre risici af relevans i denne sammenhæng.

C.7 Andre oplysninger

C.7.1 Risikofølsomhed

I forbindelse med den årlige risikovurdering foretages følgende følsomhedsanalyser omkring solvenskapitalkravet og kapitalgrundlaget:

- 1) Følsomhed ved ændring af parametre i standardmodellen: Korrelationer mellem de enkelte moduler og undermoduler øges, stressniveauer for de vigtigste undermoduler øges.
- 2) Omvendte stresstests for manglende solvensdækning: Der anvendes de samme scenarier som i Finanstilsynets kvartalsvise følsomhedsanalyser, hvor det undersøges, hvilke stressniveauer der kræves for, at basiskapitalen netop dækker solvenskapitalkravet.
- 3) Omvendte stresstests for udtømning af bonuspotentialer: Det undersøges, hvilke kombinerede stress af aktiekurser og renteniveau der kræves for, at de kollektive og individuelle bonuspotentialer er udtømt i de enkelte rentegrupper.

C.7.2 Efterlevelse af "prudent person"-princippet

I efterlevelsen af prudent person-princippet fokuserer pensionskassen primært på to forhold:

1. Om investeringsstrategien afspejler det, som medlemmerne er stillet i udsigt.
2. Om investeringsstrategien er robust over for fremtidige mulige stress-scenarier på de finansielle markeder og herved understøtter, at medlemmerne modtager de ydelser, de er stillet i udsigt.

Pensionskassens medlemmer i Traditionel Pension er stillet en forventet pension i udsigt, som ikke er garanteret. Pensionskassen efterprøver derfor sin efterlevelse af prudent person-princippet ved at analysere fremtidige scenarier for pensionerne og sammenholde med de forventede pensioner.

Der anvendes en model for holdbarheden af pensioner, hvor der opstilles en række fremtidige mulige scenarier på de finansielle markeder, og i hvert scenarie beregnes pensionernes størrelse i forhold til de forventede pensioner. Fra denne fordeling af scenarier kan følgende analyseres.

1. Om investeringsstrategien afspejler det, som medlemmerne er stillet i udsigt - ud fra medianscenariet.
2. Om investeringsstrategien er robust over for fremtidige mulige stress-scenarier på de finansielle markeder - ud fra de værste scenarier for pensionernes udvikling.

For at sikre efterlevelse af prudent person-princippet har bestyrelsen fastlagt målsætninger for holdbarheden af pensioner i Traditionel Pension. Målsætningerne efterprøves årligt.

Fleksibel Pension er et markedsrenteprodukt, hvor medlemmerne selv bærer investeringsrisikoen, og hvor medlemmet har mulighed for at vælge risikoprofil. I Fleksibel Pension er medlemmets forventede pension ikke garanteret. For at belyse risikoen i Fleksibel Pension i udbetalingsperioden, udarbejdes der årligt analyser af udbetalingsrisikoen i Fleksibel Pension. Analysen dækker udbetalingsrisikoen på både kort sigt og langt sigt:

1. Kort sigt: Analyseres som gennemsnittet af de største årlige fald i de årlige pensionsudbetalinger.
2. Langt sigt: Analyseres som gennemsnittet af de største fald i de samlede pensionsudbetalinger.

For at sikre efterlevelse af prudent person-princippet har bestyrelsen fastlagt målsætninger for udbetalingsrisikoen på kort sigt og langt sigt i Fleksibel Pension. Målsætningen efterprøves årligt.

D. Værdiansættelse til solvensformål

D.1 Aktiver

D.1.1 Værdiansættelse af aktiver

Der er ikke forskel mellem værdiansættelsen af aktiver til solvensformål og til regnskabsformål, bortset fra at immaterielle aktiver ikke medregnes i balancen til solvensformål.

Der er betydelig overensstemmelse mellem aktivernes indplacering i aktivklasser i Årsrapporten 2024 og i balancen til solvensformål. Den beskrivelse af værdien af aktiverne, for hver enkelt væsentlig aktivklasse, der forefindes i Årsrapporten 2024, balancen og noterne 18-24 samt 42 er således relevant også til solvensformål.

Der er ikke væsentlige forskelle mellem det grundlag samt de metoder og primære antagelser, der benyttes til solvensformål, og dem der benyttes til værdiansættelse i Årsrapporten for 2024, bortset fra at immaterielle aktiver ikke medregnes i balancen til solvensformål. Immaterielle aktiver medregnes ikke i balancen til solvensformål af regulatoriske årsager.

Den beskrivelse af det grundlag og de metoder og primære antagelser, der benyttes til værdiansættelse til regnskabsformål, der forefindes i Årsrapporten 2024, note 1 Anvendt regnskabspraksis (herefter "anvendt regnskabspraksis"), er således relevant også til solvensformål.

For så vidt angår værdiansættelse af aktiver, er der ikke ændret i anvendt regnskabspraksis i 2024, ligesom der ikke er sket væsentlige ændringer i regnskabsmæssige skøn i 2024.

D.1.2 Aktivernes art, funktion, risiko og væsentlighed

De væsentligste aktiver på Lægernes Pensions' balance (moderselskabet) udgøres af kapitalandele i tilknyttede virksomheder, det vil primært sige kapitalandele i afdelinger i henholdsvis kapital- og investeringsforeningen Lægernes Invest. Som anført i anvendt regnskabspraksis er værdiansættelsesgrundlaget for denne type aktiver indre værdi. Der er tale om kapitalandele, hvor de underliggende aktiver er forskelligartede, herunder kapitalandele, obligationer, investeringsejendomme, udlån mv. I udgangspunktet værdiansættes alle underliggende aktiver til dagsværdi.

Øvrige væsentlige aktiver består af kapitalandele i associerede virksomheder, der jævnfør anvendt regnskabspraksis måles til indre værdi, samt kapitalandele, investeringsforeningsandele og obligationer, der alle jævnfør anvendt regnskabspraksis måles til dagsværdi.

Kapitalandele i tilknyttede virksomheder samt øvrige væsentlige aktiver har den funktion, at de skal sikre pensioner og forsikringsdækninger til medlemmerne.

En relevant beskrivelse af disse aktiver fremgår af Årsrapporten 2024, ledelsesberetning, afsnit Investeringsaktiviteter. I denne beskrivelse vises de underliggende aktiver til kapitalandelene i tilknyttede virksomheder og associerede virksomheder.

Der er væsentlig risiko knyttet til kapitalandelene i tilknyttede virksomheder og øvrige væsentlige aktiver. En relevant opgørelse af den samlede risiko forefindes i afsnit C.2-4 og afsnit E, samt Årsrapporten 2024, ledelsesberetningen afsnit Risikostyring og solvens samt note 46.

For børsnoterede investeringer fastsættes dagsværdien ud fra noterede markedspriser på aktive markeder for de samme aktiver, eller hvis det ikke er muligt, tilsvarende aktiver hvis sådanne findes. Dette gælder både for direkte ejede aktiver og underliggende aktiver i kapital- og investeringsforeninger.

Der er to kriterier, der skal være opfyldt for, at et aktiv betragtes som en børsnoteret investering i et aktivt marked, nemlig at aktivet er børsnoteret, og at der dagligt stilles en relevant kurs.

For ikke-børsnoterede investeringer (og børsnoterede investeringer i ikke aktive markeder) anvendes de værdiansættelsesmetoder, der er beskrevet i nedenstående afsnit D.4.

D.2 Forsikringsmæssige hensættelser

D.2.1 Værdien af forsikringsmæssige hensættelser, grundlag, metoder, antagelser og usikkerhed

I Lægernes Pension betegnes forsikringsmæssige hensættelser for pensionshensættelser.

For *TraditionelPension* og *GarantiPension* samt *Supplerende Livrente*, dvs. pensionskassens bonusberettigede ordninger med garanti og betinget garanti, opgøres pensionshensættelserne i årsrapporten efter en model, hvor værdien af bonusretten opgøres implicit. I de solvensmæssige hensættelser opgøres bonusretten eksplicit ud fra en simulationsmodel. Dermed er der en større afvigelse mellem hensættelserne til regnskab og solvens.

Pensionshensættelserne i årsrapporten for *TraditionelPension* og *GarantiPension* samt *Supplerende Livrente* opgøres på medlemsniveau og beregnes på samme måde for alle væsentlige grupper (garanterede ordninger og ordninger med betinget garanti). Hensættelserne opgøres som nutidsværdien af sandsynlighedsvægtede betalingsstrømme (cash flow), hvor cash flow er aftalte bidrag og (betingede) garanterede pensioner. Sandsynlighedsvægtene er fastsat til bedste skøn, svarende til en forventet udvikling i de relevante parametre fx dødelighed, invalidehyppighed, genkøb, ophør af bidragsindbetalinger mv. I årsrapporten opgøres hensættelser til fremtidig bonus opgøres som en residualberegning.

Pensionshensættelserne efter solvensmodellen for *TraditionelPension* og *GarantiPension* samt *Supplerende Livrente*, er opgjort som gennemsnittet af nutidsværdierne af cash flow i en række scenarier for investeringsaktiverne. Udgangspunktet er de samme sandsynlighedsvægtede cash flow til bedste skøn, som anvendes til hensættelserne i årsrapporten.

For *FleksibelPension*, dvs. pensionskassens markedsrenteordninger, opgøres hensættelserne som nutidsværdien af den ugaranterede betalingsstrøm, som de bagvedliggende aktiver kan give anledning til. Beregningerne sker ud fra datapunkter, hvor cash flow summeres for medlemmer med samme alder. For *FleksibelPension* er pensionshensættelserne i årsrapporten identiske med hensættelserne til solvens.

Den anvendte diskonteringsrentekurve i ovennævnte opgørelser af nutidsværdier fastlægges månedligt af de europæiske tilsynsmyndigheder (EIOPA). Der anvendes ikke såkaldt volatilitetstillæg til rentekurven.

Bedste skøn for dødelighed fastlægges ud fra Finanstilsynets benchmark for aktuel dødelighed samt benchmark for levetidsforbedringer. Der foretages en statistisk analyse af egne observationer for de seneste 5 år i forhold til Finanstilsynets seneste benchmark for aktuel dødelighed. Analysen foretaget i 2024 viser, at både kvinder og mænds dødelighed ligger under benchmark.

Bedste skøn for invaliditet fastlægges, så den bedst afspejler den forventede invalidehyppighed. Den forventede invalidehyppighed estimeres ud fra pensionskassens historiske datagrundlag, som medtager observationer for de seneste 10-15 år til og med 2023. Der er i 2024 sket en opjustering af den forventede invalidehyppighed. I hensættelserne til *Supplerende Invalidepension* og for forsikringsordningerne i *FleksibelPension* indgår intensiteter for reaktivering i værdiansættelsen i årsrapporten.

Bedste skøn for medlemsadfærd tager højde for genkøb og overgang til hvilende pension, dvs. ophør af bidragsindbetalinger. Sandsynligheden for begge overgange er fastsat ud fra antallet af observationer af genkøb og overgang til hvilende i de foregående 10 år, hvilket vurderes at være et repræsentativt datagrundlag. I datagrundlaget for overgang til hvilende pension ses bort fra kortvarige perioder uden bidrag. Opdateringerne i 2024 gav kun anledning til mindre justeringer af bedste skøn.

De største usikkerheder i relation til opgørelsen af hensættelserne knytter sig til den anvendte diskonteringsrentekurve, herunder den politiske risiko knyttet til ændringer heri, samt Finanstilsynets levetidsmodel for indregning af levetidsforbedringer.

De væsentligste metodemæssige forskelle mellem hensættelser til årsrapporten og til solvens for Traditionel Pension og Garanti Pension samt Supplerende Livrente er som følger:

- I årsrapporten opgøres værdien af medlemmernes (betingede) garanti ved diskontering af forventede cash flow. Værdien af medlemmernes bonusret opgøres indirekte (residualt). I solvensmodellen opgøres værdien af bonusretten direkte som gennemsnittet af nutidsværdierne ydelsesforhøjelserne i de fremregnede scenarier
- I årsrapporten indgår nutidsværdien af forventede (betingede) garanterede cash flow, mens hensættelser til solvens er påvirket af reglen om automatisk grundlagsrentenedsættelse. Det sker ved, at den automatiske regel træder i kraft i en række af de fremregnede scenarier
- Værdien af den fremtidige indtjening til basiskapitalen indregnes i årsrapporten som det kommende års forventede indtjening. I solvensmodellen fastsættes værdien som gennemsnittet af nutidsværdien af fremtidige indtjening i de fremregnede scenarier
- I årsrapporten indregnes en risikomargen på parametrene for dødelighed og invaliditet. I solvensmodellen indregnes risikomargen som en nutidsværdi af kapitalomkostningerne ved at stille kapitalgrundlag til rådighed. Kapitalgrundlaget modsvarer et skønnet solvenskapitalkrav. Risikomargen skal afspejle, hvad pensionskassen må forvente at skulle betale for at overdrage pensionsforpligtelserne til en anden pensionsudbyder
- Omkostningerne indregnes i regnskabet som nutidsværdien af et sandsynlighedsvægtet gebyr cash flow, og indirekte ved at bidrag indregnes efter fradrag til omkostninger. I solvensmodellen indregnes omkostningerne direkte som en margin i forhold til de fremregnede reserver.
- I regnskabet beregnes hensættelser pr. (del-)police. I solvensmodellen foretages beregningerne på relevante modelpunkter, da det ikke er muligt at foretage scenarieberegninger pr. police.

D.2.2 *Beskrivelse af væsentlige ændringer i hensættelserne i 2024*

I årsrapporten er hensættelser til garantier og betingede garantier steget med ca. 4,4 mia. kr. pr. udgangen af 2024, jf. Tabel 10. Den væsentligste årsag er at renteniveauet er lavere end ved udgangen af 2023. Opdateringen af øvrige parametre har kun haft marginal effekt på hensættelserne.

Hensættelse til fremtidig fortjeneste i årsrapporten er 0. Det skyldes, at der alene forventes en betaling for risiko til egenkapitalen via den fastsatte risikoforrentning for 2024. Hensættelsesposten skal afspejle nutidsværdien af denne forventede fremtidige fortjeneste til egenkapitalen og de særlige bonushensættelser i hele kontraktens løbetid. Dette sker i solvensmodellen, mens fortjenstmargen i årsrapporten kun indregner det kommende års forventede fortjeneste til kapitalgrundlaget. Denne er for 2024 beregnet til 0 kr. I hensættelserne til solvens er fortjenstmargen på ca. 1,4 mia. kr. for den store gruppe med betinget garanteret grundlag.

Pensionskassen er medlemsejet, og hensættelsen til fremtidig fortjeneste har ikke samme relevans, som i et kommercielt selskab med eksterne ejere.

I efteråret 2024 har en stor gruppe pensionister fået medlemskapital til deres ordning. Det betyder, at det pensionisttillæg, som hidtil har været udbetalt fra egenkapitalen, fremover udbetales fra medlemmernes individuelle medlemskapital. Medlemskapitalen er særlige bonushensættelser type B, som forrentes og dækker for tab som egenkapital. I alt har egenkapitalen i 2024 udloddet ca. 2,6 mia. kr. til medlemskapital.

Fra 2023 er alle nye obligatoriske pensionsordninger oprettet i Flexibel Pension, hvor opsparingen er i markedsrente. I løbet af 2024 er hensættelserne i Flexibel Pension vokset med 79 mio. kr. som følge af nye indbetalinger bl.a. fra optagelse af nye medlemmer. i Flexibel Pension. Også i denne ordning opbygges individuelle særlige bonushensættelser type B, der forrentes som egenkapital.

Tabel 9: Ændring i hensættelser og egenkapital i 2024 i mio. kr.

	Ultimo 2023	Nettoændring	Ultimo 2024
Hensættelser til garantier og betingede garantier	37.814	4.380	42.194
Hensættelser til Risikomargen	1.304	51	1.355
Hensættelse til fremtidig fortjeneste	0	0	0
Hensættelser til individuelt bonuspotentiale	52.131	-1.264	50.867
Kollektivt bonuspotentiale	9.955	4.401	14.356
Hensættelser til investeringskontrakter	125	179	304
Egenkapital og særlige bonushensættelser	11.204	888	12.092

Der har ikke været indgået genforsikringsaftaler i 2024, hvilket heller ikke var tilfældet i 2023.

D.3 Andre forpligtelser

Andre forpligtelser består i alt væsentlighed af aktuelle skatteforpligtelser og negativ værdi af afledte finansielle kontrakter samt repoer. Der er ikke forskelle i de værdiansættelsesgrundlag, metoder og antagelser, der anvendes til solvensformål og til regnskabsformål. Beskrivelsen af disse forpligtelser og deres værdiansættelse forefindes i Årsrapporten 2024, note 1, anvendt regnskabspraksis.

Tidshorizonten for afregningen af de aktuelle skatteforpligtelser og negativ værdi af afledte finansielle kontrakter samt repoer, der var på balancen 31. december 2024, er for hovedpartens vedkommende relativ kort, dvs. inden for seks måneder.

For så vidt angår værdiansættelse af andre forpligtelser, er der i 2024 opgjort en leasingforpligtelse med samme størrelse som det tilhørende leasingaktiv. Derudover er der ikke ændret i anvendt regnskabspraksis i 2024, ligesom der ikke er sket væsentlige ændringer i regnskabsmæssige skøn i 2024.

Værdiansættelsen af andre forpligtelser indeholder ikke væsentlige skøn, antagelser eller vurderinger, hvorfor den skønsmæssige usikkerhed forbundet hermed er begrænset.

D.4 Alternative værdiansættelsesmetoder

D.4.1 Identifikation af aktiver som alternativ værdiansættelse finder anvendelse på

Lægernes Pension anvender det, der i Kommissions delegerede forordning (EU) 2015/35 artikel 9, stk. 4 er defineret som alternative værdiansættelsesmetoder til værdiansættelsen af visse ikke-børsnoterede investeringer. Det handler om de ikke-børsnoterede investeringer, som værdiansættes på niveau 3 i regnskabsbekendtgørelsens dagsværdihierarki.

Den alternative værdiansættelse finder sted i de fonde og selskaber pensionskassen har investeret i, dvs. foretages som udgangspunkt af andre. Værdiansættelsen revideres af selskabernes og fondenes revisorer og evalueres for de eksterne af Lægernes Pension. De mest anvendte alternative værdiansættelsesmetoder er DCF, afkastmetoden og nøgletalsmultiple. En fordeling af opgørelsesmetoder kan ses i note 42 i Årsrapporten for 2024.

D.4.2 *Begrundelse for anvendelsen af alternativ værdiansættelse*

Alternativ værdiansættelse anvendes i de tilfælde, hvor det ikke er muligt at værdiansætte ved kvoteringer i et marked for identiske eller lignende aktiver. Den primære begrundelse er således, at der ikke forefindes en bedre værdiansættelsesmetode (niveaumæssigt i dagsværdihierarkiet) end den anvendte.

D.4.3 *Vurdering af usikkerheden omkring værdiansættelsen ved alternativ værdiansættelse*

Værdiansættelsen af ikke-børsnoterede investeringer, herunder unoterede kapitalandele, er baseret på forudsætninger, som ledelsen anser for forsvarlige, men som af natur er behæftet med betydelig usikkerhed. Usikkerheden på værdiansættelsen mindskes af en frekvent opdatering, revision i de underliggende selskaber og fonde samt i nogle tilfælde vurderinger foretaget af eksterne specialister.

På grund af værdiansættelsesrådets store betydning har brancheorganisationen Forsikring og Pension opstillet retningslinjer for værdiansættelse inden for disse punkter:

- Hyppighed
- Væsentlighed og proportionalitet
- Konsistens
- Efterprøvning
- Offentliggørelse.

Lægernes Pension efterlever denne henstilling som følger.

Hyppighed

Den grundlæggende værdiansættelse opdateres kvartalsvis ud fra rapportering fra forvalterne, som modtages med en væsentlig tidsmæssig forsinkelse. Mellem de kvartalsvise rapporteringer justeres værdiansættelsen for at tage højde for indskud eller udlodninger.

Pga. den tidsmæssige forsinkelse findes også en proces for løbende værdiregulering, som skal sikre værdiansættelse til dagsværdi. Til vurdering af den markedsmæssige indvirkning på værdiansættelsen, fastsættes for hver investering en proxymodel, som er baseret på markedsdato, der kan observeres med en højere frekvens end den grundlæggende værdiansættelse (typisk dagligt). Hvis udviklingen i en investerings proxymodel siden seneste grundlæggende værdiansættelse overskrider en fastsat tærskelværdi, foretages som udgangspunkt en værdiregulering af investeringen. Den løbende værdiregulering omfatter desuden investeringsspecifikke hændelser, som kan have relevans for værdiansættelsen.

Pensionskassen har vurderet, at en månedlig frekvens for markedsmæssige værdireguleringer er passende, men at frekvensen skal øges ved store markedsudsving for at sikre betryggende risikostyring.

Væsentlighed og proportionalitet

Pensionskassen tager hensyn til de enkelte investeringers væsentlighed, herunder størrelse og risikoprofil i vurderingen af behovet for løbende værdireguleringer samt i efterprøvningen af værdiansættelser.

Af hensyn til proportionalitet kan enkelte investeringer (typisk i begyndelsen eller slutningen af investerings livscyklus) undtages fra processen om løbende værdiansættelse. De undtagne investeringer må imidlertid ikke overstige 0,5 pct. af den samlede markedsværdi af ikke-børsnoterede investeringer.

Konsistens

Pensionskassen benytter som udgangspunkt samme metode til værdiansættelse over en investerings levetid.

Det er i den sammenhæng normalt, at en investering direkte eller i en fond værdiansættes en kortere periode til kostpris, hvis den lige er blevet erhvervet, da det vil være sket på markedsmæssige vilkår. Eftersom en modelmæssig

værdiansættelse som udgangspunkt vil underbygge værdien, så anses dette ikke som en relevant ændring af metoden.

Efterprøvning

Pensionskassen har en månedlig proces, hvor de ansvarlige porteføljeformidlere i Investeringsområdet gennemgår udviklingen i værdiansættelse og kommer med observationer til Finansområdet, som er ansvarlige for værdiansættelsen.

Pensionskassen følger op på samtlige løbende værdireguleringer ved at sammenholde udviklingen i hver investeringsproxymodel med den grundlæggende værdiansættelse fra forvalteren, når denne er kendt.

Den grundlæggende værdiansættelse baseret på forvalternes rapportering valideres gennem løbende stikprøvekontrol af enkelte underliggende porteføljeinvesteringer. Formålet med stikprøvekontroller er dels at kontrollere om forvalteren værdiansætter i overensstemmelse med den gældende værdiansættelsespolitik, dels at kontrollere om det anvendte datagrundlag og antagelser i værdiansættelsen er pålidelige og relevante.

Offentliggørelse

Branchen har valgt at disse retningslinjer skal fremgå af dette afsnit, hvilket Lægernes Pension tilslutter sig. En forkortet version fremgår dertil af hjemmesiden.

D.5 Andre oplysninger

Den værdiansættelse, der anvendes til regnskabsformål og solvensformål, finder også anvendelse i de interne opgørelser, der anvendes til risikostyring herunder aktiv-passiv-styring og styring af investeringsrisiko.

E. Kapitalforvaltning

E.1 Kapitalgrundlag

E.1.1 *Formål, politikker og processer for forvaltning af kapitalgrundlag*

Lægernes Pensions kapitalgrundlag består af egenkapital, særlige bonushensættelser og fortjenstmargen.

Målsætningen med forvaltningen af egenkapitalens aktiver er at opnå et afkast, som over tid er på niveau med investeringsaktiverne for at kunne opretholde de nuværende satser for pensionisttillæg. Egenkapitalen skal samtidig dække solvenskapitalkrav fra operationelle risici, livsforsikringsrisici for GarantiPension og markedsrisici fra de investeringer, der tilhører GarantiPension.

Der er sket ændringer i kapitalgrundlaget i rapporteringsperioden som følge af tilgang af årets resultat og reduktion med pensionisttillæg, som beskrevet i afsnit A.2 og A.3. Desuden er der sket ændringer som følge af overgang til ny beregningsmodel for hensættelser til solvensformål, idet fortjenstmargen nu indgår i kapitalgrundlaget.

E.1.2 *Oplysninger om tiers og hvad de kan dække, herunder minimumskapitalkravet*

Kapitalgrundlaget i Lægernes Pension er tier 1-kapital. Pensionskassen er stiftet med indbetalt kapital på 107.000 kr. Dertil er der indbetalt for 84,5 mio. kr. til særlige bonushensættelser type B (overskudskapital) for en livsvarig livrente ordning stiftet ultimo 2015, en markedsrenteordning stiftet primo 2023 og nogle få tusind kroner fra pensionister overført til det nye medlemssystem Polaris. Den resterende del af kapitalen på 13.304 mio. kr. er for 1.330 mio. kr. forventet fremtidig fortjeneste (fortjenstmargen) og resten er overført overskud.

I 2024 blev der indbetalt 13,3 mio. kr. i særlige bonushensættelser type B, og det overførte overskud steg med 783 mio. kr.

Eftersom hele kapitalgrundlaget er tier 1, er det hele også basiskapitalgrundlaget, der kan dække solvenskapitalkravet og minimumskapitalkravet.

E.1.3 *Kvantitativ og kvalitativ beskrivelse af væsentlige forskelle mellem kapitalgrundlag i solvens og regnskab*

I forhold til regnskabet sker der fradrag i kapitalgrundlaget for forskel i fortjenstmargen, immaterielle aktiver samt særlig bonushensættelser type A (overskudskapital) tilhørende en livrenteordning under afvikling.

Dertil sker der på koncernniveau et fradrag pga. datterselskabet Lægernes Bank. Lægernes Bank er underlagt selvstændig finansiel regulering og indregnes efter særlige regler herfor. jf. afsnit E.2.

Tabel 10: Kapitalgrundlaget til solvensformål og minimumskapitalkrav

Mio.kr.	2024	2023
Egenkapital og overskudskapital jf. årsrapporten	12.092	11.204
Forskel i værdiansættelse af hensættelser	0	0
Fortjenstmargen	1.330	5.252
Immaterielle aktiver	-33	-26
Særlig bonuspotentialer, type a	0	0
Kapitalgrundlag i alt solo niveau	13.389	16.430
Lægernes Banks egenkapital fratrukket	-1.362	-1.242
Lægernes Banks basiskapital tillagt	1.355	1.238
Kapitalgrundlag i alt koncernniveau	13.382	16.425

E.1.4 *Overgangsbestemmelser for kapitalgrundlagselementer*

Lægernes Pension anvender ikke overgangsbestemmelser.

E.1.5 *Supplerende kapitalgrundlag*

Kapitalgrundlaget i Lægernes Pension består udelukkende af tier 1 – basiskapitalgrundlag.

E.2 Solvenskapitalkrav og minimumskapitalkrav

Lægernes Pension anvender standardmodellen til opgørelse af solvenskapitalkravet. En oversigt over de enkelte risikomoduler ses i afsnit C.7.

Lægernes Pension har tilladelse til at anvende de særlige regler for indregning af Lægernes Bank som en del af solvenskapitalkravet. Lægernes Bank er et 100 pct. ejet datterselskab af Lægernes Pension. Lægernes Bank er underlagt selvstændig regulering efter kapitalkravsdirektivet (CRD IV) og kapitalkravsforordningen (CRR) og har et selvstændigt kapitalkrav regnet efter reglerne i CRD IV og CRR. Kapitalkravet for Lægernes Bank tillægges solvenskapitalkravet i Lægernes Pension for at opnå det samlede solvenskapitalkrav efter reglerne i artikel 329 stk. 1, litra a, i Solvens II forordningen. I henhold til forordning (EU) 2015/35 af 10. oktober 2014 om supplerende regler til Europa-Parlamentets og Rådets direktiv 2009/138/EF om adgang til og udøvelse af forsikrings- og genforsikringsvirksomhed (Solvens II), artikel 329 stk. 1, litra a, er der mulighed for at regne solvenskapitalkravet ved at anvende en kombination af metode 1 og 2. Metode 1 og 2 beskriver regler for beregning af solvens med konsolidering af regnskaber.

Minimumskapitalkravet beregnes for Lægernes Pension som 25 pct. af solvenskapitalkravet på soloniveau. Minimumskapitalkravet beregnes ud fra elementerne i Tabel 11, hvilket udgør det input, der anvendes til beregningen. Tabel 12 indeholder solvenskapitalkravets fordeling på risikomoduler.

Tabel 11: Elementer i beregning af minimumskapitalkravet, mio.kr.

Element	2024
Lineær MCR	-2.304
SCR	4.837
MCR-loft	2.176
MCR-bund	1.290
Kombineret MCR	1.290
Absolut bund	24
Minimumskapitalkrav	1.290

Tabel 12: Solvenskapitalkravet fordelt på risikomoduler, mio.kr.

	2024	2023
Markedsrisici	3.945	4.020
Livsforsikringsrisici	587	1.930
Sundhedsforsikring	170	164
Diversifikation	-322	-697
Operationelle risici	467	422
Solvenskapitalkrav solo niveau	4.837	5.840
Kapitalkrav Lægernes Bank	396	351
Solvenskapitalkrav koncern niveau	5.233	6.191

I Tabel 13 ses udviklingen i solvenskapitalkravet og minimumskapitalkravet. Ændringen i solvenskapitalkravet kan primært henføres til reducerede markedsrisici. Der henvises til Årsrapporten 2023 Ledelsesberetningen afsnit Risikostyring og solvens for yderligere detaljer herom.

Tabel 13: Solvenskapitalkrav og minimumskapitalkrav, mio.kr.

	2024	2023
Solvenskapitalkrav solo	4.837	5.840
Solvenskapitalkrav koncern	5.233	6.191
Minimumskapitalkrav	1.209	1.460

E.3 Anvendelse af delmodulet for løbetidsbaseret aktierisici til beregning af solvenskapitalkravet

Lægernes Pension anvender ikke delmodulet for løbetidsbaseret aktierisici.

E.4 Forskelle mellem standardformlen og en intern model

Lægernes Pension anvender ikke en intern model til opgørelse af solvenskapitalkravet.

E.5 Overholdelse af minimumskapitalkravet og overholdelse af solvenskapitalkravet

Lægernes Pension opfylder både minimumskapitalkrav og solvenskapitalkravet og forventer at opfylde det i forretningsplanlægningsperioden.

E.6 Andre oplysninger

Der er ikke andre væsentlige oplysninger om kapitalforvaltningen.

Bilag: Skemaer

Skemaerne:

- S.17.01.02, om forsikringsmæssige hensættelser for skadesforsikring for hver branche,
- S.19.01.21, om skadesforsikringserstatningsudgifter, i form af udviklingstrekanter for skadesforsikringsvirksomhed i alt,
- S.22.01.21, om virkningen af langsigtede garantier og overgangsforanstaltninger,
- S.22.01.22, om virkningen af langsigtede garantier og overgangsforanstaltninger,
- S.25.02.21, om solvenskapitalkravet beregnet efter standardformlen og en partiel intern model,
- S.25.02.22, om solvenskapitalkravet beregnet efter standardformlen og en partiel intern model,
- S.25.03.21, om solvenskapitalkravet beregnet efter en komplet intern model,
- S.25.03.22, om solvenskapitalkravet beregnet efter en komplet intern model og
- S.28.02.01, om minimumskapitalkravet for forsikrings- og genforsikringselskaber, der udøver både livsforsikrings- og skadesforsikringsvirksomhed

offentliggøres ikke da skemaerne ikke indeholder nogen information.

Skema S.05.02.01 offentliggøres ikke, da informationen er ækvivalent til den, der er indeholdt i skema S05.01.02.

Tabel 14: S.02.01.02, balance

	Solvency II value	
	C0010	
Assets		
Intangible assets	R0030	
Deferred tax assets	R0040	
Pension benefit surplus	R0050	
Property, plant & equipment held for own use	R0060	
Investments (other than assets held for index-linked and unit-linked contracts)	R0070	123.032.015.863
Property (other than for own use)	R0080	
Holdings in related undertakings, including participations	R0090	77.436.854.572
Equities	R0100	246.231
Equities - listed	R0110	
Equities - unlisted	R0120	246.231
Bonds	R0130	10.919.398.041
Government Bonds	R0140	5.603.185.570
Corporate Bonds	R0150	5.016.212.471
Structured notes	R0160	300.000.000
Collateralised securities	R0170	
Collective Investments Undertakings	R0180	32.789.217.053
Derivatives	R0190	1.886.299.965
Deposits other than cash equivalents	R0200	
Other investments	R0210	
Assets held for index-linked and unit-linked contracts	R0220	303.443.953
Loans and mortgages	R0230	0
Loans on policies	R0240	
Loans and mortgages to individuals	R0250	
Other loans and mortgages	R0260	
Reinsurance recoverables from:	R0270	0
Non-life and health similar to non-life	R0280	0
Non-life excluding health	R0290	
Health similar to non-life	R0300	
Life and health similar to life, excluding health and index-linked and unit-linked	R0310	0
Health similar to life	R0320	
Life excluding health and index-linked and unit-linked	R0330	
Life index-linked and unit-linked	R0340	
Deposits to cedants	R0350	
Insurance and intermediaries receivables	R0360	10.513.980
Reinsurance receivables	R0370	
Receivables (trade, not insurance)	R0380	
Own shares (held directly)	R0390	
Amounts due in respect of own fund items or initial fund called up but not yet paid in	R0400	
Cash and cash equivalents	R0410	707.022.342
Any other assets, not elsewhere shown	R0420	1.828.479.010
Total assets	R0500	125.881.475.147
		Solvency II value
		C0010
Liabilities		
Technical provisions – non-life	R0510	
Technical provisions – non-life (excluding health)	R0520	

TP calculated as a whole	R0530	
Best Estimate	R0540	
Risk margin	R0550	
Technical provisions - health (similar to non-life)	R0560	
TP calculated as a whole	R0570	
Best Estimate	R0580	
Risk margin	R0590	
Technical provisions - life (excluding index-linked and unit-linked)	R0600	107.441.510.660
Technical provisions - health (similar to life)	R0610	0
TP calculated as a whole	R0620	
Best Estimate	R0630	
Risk margin	R0640	
		107.441.510.660
Technical provisions – life (excluding health and index-linked and unit-linked)	R0650	
TP calculated as a whole	R0660	
Best Estimate	R0670	103.714.551.763
Risk margin	R0680	3.726.958.897
Technical provisions – index-linked and unit-linked	R0690	303.644.529
TP calculated as a whole	R0700	
Best Estimate	R0710	303.572.355
Risk margin	R0720	72.174
Contingent liabilities	R0740	
Other technical provisions		
Provisions other than technical provisions	R0750	
Pension benefit obligations	R0760	
Deposits from reinsurers	R0770	
Deferred tax liabilities	R0780	
Derivatives	R0790	1.720.600.654
Debts owed to credit institutions	R0800	1.507.092.403
Financial liabilities other than debts owed to credit institutions	R0810	1.517.500.584
Insurance & intermediaries payables	R0820	2.359.670
Reinsurance payables	R0830	
Payables (trade, not insurance)	R0840	
Subordinated liabilities	R0850	144.535
Subordinated liabilities not in BOF	R0860	144.535
Subordinated liabilities in BOF	R0870	
Any other liabilities, not elsewhere shown	R0880	
Total liabilities	R0900	112.492.853.034
Excess of assets over liabilities	R1000	13.388.622.113

Tabel 15: S.05.01.02, præmier, erstatningsudgifter og omkostninger for hver branche

		Line of Business for: non-life insurance and reinsurance obligations (direct business and accepted proportional reinsurance)								
		Medical expense insurance	Income protection insurance	Workers' compensation insurance	Motor vehicle liability insurance	Other motor insurance	Marine, aviation and transport insurance	Fire and other damage to property insurance	General liability insurance	Credit and suretyship insurance
		C0010	C0020	C0030	C0040	C0050	C0060	C0070	C0080	C0090
Premiums written										
Gross - Direct Business	R0110									
Gross - Proportional reinsurance accepted	R0120									
Gross - Non-proportional reinsurance accepted	R0130									
Reinsurers' share	R0140									
Net	R0200									
Premiums earned										
Gross - Direct Business	R0210									
Gross - Proportional reinsurance accepted	R0220									
Gross - Non-proportional reinsurance accepted	R0230									
Reinsurers' share	R0240									

Net	R0300									
Claims incurred										
Gross - Direct Business	R0310									
Gross - Proportional reinsurance accepted	R0320									
Gross - Non-proportional reinsurance accepted	R0330									
Reinsurers' share	R0340									
Net	R0400									
Changes in other technical provisions										
Gross - Direct Business	R0410									
Gross - Proportional reinsurance accepted	R0420									
Gross - Non- proportional reinsurance accepted	R0430									
Reinsurers'share	R0440									
Net	R0500									
Expenses incurred	R0550									
Other expenses	R1200									
Total expenses	R1300									

Line of Business for: non-life insurance and reinsurance obligations (direct business and accepted proportional reinsurance)				Line of business for: accepted non-proportional reinsurance				Total
Legal expenses insurance	Assistance	Miscellaneous financial loss	Health	Casualty	Marine, aviation, transport	Property		
C0100	C0110	C0120	C0130	C0140	C0150	C0160	C0200	

Premiums written								
Gross - Direct Business	R0110							
Gross - Proportional reinsurance accepted	R0120							
Gross - Non-proportional reinsurance accepted	R0130							
Reinsurers' share	R0140							
Net	R0200							
Premiums earned								
Gross - Direct Business	R0210							

Gross - Proportional reinsurance accepted	R0220								
Gross - Non-proportional reinsurance accepted	R0230								
Reinsurers' share	R0240								
Net	R0300								
Claims incurred									
Gross - Direct Business	R0310								
Gross - Proportional reinsurance accepted	R0320								
Gross - Non-proportional reinsurance accepted	R0330								
Reinsurers' share	R0340								
Net	R0400								
Changes in other technical provisions									-
Gross - Direct Business	R0410								
Gross - Proportional reinsurance accepted	R0420								
Gross - Non- proportional reinsurance accepted	R0430								
Reinsurers'share	R0440								
Net	R0500								
Expenses incurred	R0550								
Other expenses	R1200								
Total expenses	R1300								

	Line of Business for: life insurance obligations						Life reinsurance obligations		Total
	Health insurance	Insurance with profit participation	Index-linked and unit-linked insurance	Other life insurance	Annuities stemming from non-life insurance contracts and relating to health insurance obligations	Annuities stemming from non-life insurance contracts and relating to insurance obligations other than health insurance obligations	Health reinsurance	Life-reinsurance	
	C0210	C0220	C0230	C0240	C0250	C0260	C0270	C0280	
Premiums written									
Gross	R1410		3.274.782.613	173.904.138					3.448.686.750
Reinsurers' share	R1420								0

Net	R1500		3.274.782.613	173.904.138					3.448.686.750
Premiums earned									
Gross	R1510								0
Reinsurers' share	R1520								0
Net	R1600		0	0					0
Claims incurred									
Gross	R1610		2.688.661.953	1.276.728					2.689.938.682
Reinsurers' share	R1620								0
Net	R1700		2.688.661.953	1.276.728					2.689.938.682
Expenses incurred	R1900		178.345.307	2.672.794					181.018.101
Other expenses	R2500								
Total expenses	R2600								181.018.101

Tabel 16: S.12.01.02, forsikringsmæssige hensættelser for så vidt angår livsforsikring og sygeforsikring, der udøves på et forsikringsmæssigt grundlag svarende til livsforsikring (»SLT-sygeforsikring«), for hver branche

	Insurance with profit participation	Index-linked and unit-linked insurance		Other life insurance		Annuities stemming from non-life insurance contracts and relating to insurance obligation other than health insurance obligations	Accepted reinsurance	Total (Life other than health insurance, incl. Unit-Linked)		
		C0020	C0030	Contracts without options and guarantees	Contracts with options or guarantees				C0060	Contracts without options and guarantees
Technical provisions calculated as a whole	R0010									
Total Recoverables from reinsurance/SPV and Finite Re after the adjustment for expected losses due to counterparty default associated to TP as a whole	R0020									
Technical provisions calculated as a sum of BE and RM										
Best Estimate										
Gross Best Estimate	R0030	103.714.551.763		303.572.355						104.018.124.118

Total Recoverables from reinsurance/SPV and Finite Re after the adjustment for expected losses due to counterparty default	R0080									0,00
Best estimate minus recoverables from reinsurance/SPV and Finite Re - total	R0090	103.714.551.763		303.572.355						104.018.124.118
Risk Margin	R0100	3.726.958.897	72.174							3.727.031.071
Technical provisions - total	R0200	107.441.510.660	303.644.529							107.745.155.189

Health insurance (direct business)		Annuities stemming from non-life insurance contracts and relating to health insurance obligations	Health reinsurance (reinsurance accepted)	Total (Health similar to life insurance)	
Contracts without options and guarantees	Contracts with options or guarantees				
C0160	C0170	C0180	C0190	C0200	C0210

Technical provisions calculated as a whole	R0210					
Total Recoverables from reinsurance/SPV and Finite Re after the adjustment for expected losses due to counterparty default associated to TP as a whole	R0220					
Technical provisions calculated as a sum of BE and RM						
Best Estimate						
Gross Best Estimate	R0030					
Total Recoverables from reinsurance/SPV and Finite Re after the adjustment for expected losses due to counterparty default	R0080					
Best estimate minus recoverables from reinsurance/SPV and Finite Re - total	R0090					
Risk Margin	R0100					

Amount of the transitional on Technical Provisions							
Technical Provisions calculated as a whole	R0110						
Best estimate	R0120						
Risk margin	R0130						
Technical provisions – total	R0200						

Tabel 17: S.23.01.02, kapitalgrundlag, herunder basiskapitalgrundlag og det supplerende kapitalgrundlag

Basic own funds before deduction for participations in other financial sector as foreseen in article 68 of Delegated Regulation (EU) 2015/35

Ordinary share capital (gross of own shares)
 Share premium account related to ordinary share capital
 Initial funds, members' contributions or the equivalent basic own - fund item for mutual and mutual-type undertakings
 Subordinated mutual member accounts
 Surplus funds
 Preference shares
 Share premium account related to preference shares
 Reconciliation reserve
 Subordinated liabilities
 An amount equal to the value of net deferred tax assets
 Other own fund items approved by the supervisory authority as basic

R0010
 R0030
 R0040
 R0050
 R0070
 R0090
 R0110
 R0130
 R0140
 R0160
 R0180

Total	Tier 1 - unrestricted	Tier 1 - restricted	Tier 2	Tier 3
C0010	C0020	C0030	C0040	C0050
84.651.600	84.651.600			
0				
0				
0				
0				
13.303.970.513	13.303.970.513			
0				
0				
0	0			

own funds not specified above

Own funds from the financial statements that should not be represented by the reconciliation reserve and do not meet the criteria to be classified as Solvency II own funds

Own funds from the financial statements that should not be represented by the reconciliation reserve and do not meet the criteria to be classified as Solvency II own funds

Deductions

Deductions for participations in financial and credit institutions

Total basic own funds after deductions

Ancillary own funds

Unpaid and uncalled ordinary share capital callable on demand

Unpaid and uncalled initial funds, members' contributions or the equivalent basic own fund item for mutual and mutual-type undertakings, callable on demand

Unpaid and uncalled preference shares callable on demand

A legally binding commitment to subscribe and pay for subordinated liabilities on demand

R0220

R0230

R0290

R0300

R0310

R0320

R0330

	0						
	13.388.622.113	13.388.622.113					
	0						
	0						
	0						
	0						

Letters of credit and guarantees under Article 96(2) of the Directive 2009/138/EC	R0340	0				
Letters of credit and guarantees other than under Article 96(2) of the Directive 2009/138/EC	R0350	0				
Supplementary members calls under first subparagraph of Article 96(3) of the Directive 2009/138/EC	R0360	0				
Supplementary members calls - other than under first subparagraph of Article 96(3) of the Directive 2009/138/EC	R0370	0				
Other ancillary own funds	R0390	0				
Total ancillary own funds Available and eligible own funds	R0400	0				
Total available own funds to meet the SCR	R0500	13.388.622.113	13.388.622.113			
Total available own funds to meet the MCR	R0510	13.388.622.113	13.388.622.113			
Total eligible own funds to meet the SCR	R0540	13.388.622.113	13.388.622.113			
Total eligible own funds to meet the MCR	R0550	13.388.622.113	13.388.622.113			
SCR	R0580	4.837.060.154				
MCR	R0600	1.209.265.038				
Ratio of Eligible own funds to SCR	R0620	2,77				
Ratio of Eligible own funds to MCR	R0640	11,07				
Reconciliation reserve						
Excess of assets over liabilities	R0700	13.388.622.113				

Own shares (held directly and indirectly)	R0710	0	
Foreseeable dividends, distributions and charges	R0720	0	
Other basic own fund items	R0730	84.651.600	
Adjustment for restricted own fund items in respect of matching adjustment portfolios and ring fenced funds	R0740	0	
Reconciliation reserve	R0760	13.303.970.513	

Tabel 18: S.23.01.05, kapitalgrundlag, herunder basiskapitalgrundlag og det supplerende kapitalgrundlag

	Total	Tier 1 - unrestricted	Tier 1 - restricted	Tier 2	Tier 3
	C0010	C0020	C0030	C0040	C0050
Basic own funds before deduction for participations in other financial sector					
Ordinary share capital (gross of own shares)	R0010				
Non-available called but not paid in ordinary share capital at group level	R0020				
Share premium account related to ordinary share capital	R0030				
Initial funds, members' contributions or the equivalent basic own - fund item for mutual and mutual-type undertakings	R0040	84.651.600			
Subordinated mutual member accounts	R0050				
Non-available subordinated mutual member accounts at group level	R0060				
Surplus funds	R0070				
Non-available surplus funds at group level	R0080				
Preference shares	R0090				
Non-available preference shares at group level	R0100				
Share premium account related to preference shares	R0110				
Non-available share premium account related to preference shares at group level	R0120				
Reconciliation reserve	R0130	13.303.970.513			
Subordinated liabilities	R0140				
Non-available subordinated liabilities at group level	R0150				
An amount equal to the value of net deferred tax assets	R0160				
The amount equal to the value of net deferred tax assets not available at the group level	R0170				
Other items approved by supervisory authority as basic own funds not specified above	R0180				
Non available own funds related to other own funds items approved by supervisory authority	R0190				
Minority interests (if not reported as part of a specific own fund item)	R0200				
Non-available minority interests at group level	R0210				
Own funds from the financial statements that should not be represented by the reconciliation reserve and do not meet the criteria to be classified as Solvency II own funds					
Own funds from the financial statements that should not be represented by the reconciliation reserve and do not meet the criteria to be classified as Solvency II own funds	R0220				
Deductions					
Deductions for participations in other financial undertakings, including non-regulated undertakings carrying out financial activities	R0230				

whereof deducted according to art 228 of the Directive 2009/138/EC
Deductions for participations where there is non-availability of information (Article 229)
Deduction for participations included by using D&A when a combination of methods is used
Total of non-available own fund items

Total deductions

Total basic own funds after deductions

Ancillary own funds

Unpaid and uncalled ordinary share capital callable on demand
Unpaid and uncalled initial funds, members' contributions or the equivalent basic own fund item for mutual and mutual - type undertakings, callable on demand
Unpaid and uncalled preference shares callable on demand
Letters of credit and guarantees other than under Article 96(2) of the Directive 2009/138/EC
Letters of credit and guarantees under Article 96(2) of the Directive 2009/138/EC

Supplementary members calls under first subparagraph of Article 96(3) of the Directive 2009/138/EC

Supplementary members calls - other than under first subparagraph of Article 96(3) of the Directive 2009/138/EC

Non available ancillary own funds at group level

Other ancillary own funds

Total ancillary own funds

Own funds of other financial sectors

Reconciliation reserve

Institutions for occupational retirement provision
Non regulated entities carrying out financial activities
Total own funds of other financial sectors

Own funds when using the D&A, exclusively or in combination of method 1

Own funds aggregated when using the D&A and combination of method
Own funds aggregated when using the D&A and a combination of method net of IGT
Total available own funds to meet the consolidated group SCR (excluding own funds from other financial sector and from the undertakings included via D&A)
Total eligible own funds to meet the consolidated group SCR (excluding own funds from other financial sector and from the undertakings included via D&A)
Total available own funds to meet the minimum consolidated group SCR
Total-eligible own funds to meet the minimum consolidated group SCR
Total eligible own funds to meet the consolidated group SCR (including own funds from other financial sectors, excluding own funds from undertakings included via D&A method)
Total eligible own funds to meet the group SCR (excluding own funds from other financial sectors, including own funds from undertakings included via D&A method)

R0240					
R0250					
R0260	1.361.592.586	1.361.592.586			
R0270	0	0			
R0280	1.361.592.586	1.361.592.586			
R0290	12.027.029.527	12.027.029.527			
R0300					
R0310					
R0320					
R0350					
R0340					
R0360					
R0370					
R0380					
R0390					
R0400					
-					
R0410					
R0420					
R0430					
R0440					
R0450	1.354.712.610	1.354.712.610			
R0460	1.354.712.610	1.354.712.610			
R0520	12.027.029.527	12.027.029.527			
R0560	12.027.029.527	12.027.029.527			
R0530	12.027.029.527	12.027.029.527			
R0570	12.027.029.527	12.027.029.527			
R0800	12.027.029.527	12.027.029.527			
R0810	13.381.742.137	13.381.742.137			

Total eligible own funds to meet the group SCR (including own funds from other financial sector and from the undertakings included via D&A)	R0660	13.381.742.137	13.381.742.137			
Consolidated part of the Group SCR (excluding CR for other financial sectors and SCR for undertakings included via D&A method)	R0820	4.837.060.154				
Minimum consolidated Group SCR (Article 230)	R0610	4.837.060.154				
Capital requirements (CR) from other financial sectors	R0860	0				
Consolidated Group SCR (Article 230)	R0590	4.837.060.154				
SCR for entities included with D&A method	R0670	396.372.517				
Group SCR (excluding CR for other financial sectors, including SCR for undertakings included via D&A method)	R0830	5.233.432.671				
Group SCR	R0680	5.233.432.671				
Ratio of Eligible own funds to the consolidated Group SCR (excluding other financial sectors and the undertakings included via D&A)	R0630	2,4864				
Ratio of Eligible own funds to Minimum Consolidated Group SCR	R0650	2,4864				
Ratio of Eligible own funds (R0800) to the Consolidated group SCR (R0590) - ratio including other financial sectors, excluding undertakings included via D&A method	R0840	2,4864				
Ratio of Eligible own funds (R0810) to the group SCR (R0830) - ratio excluding other financial sectors, including undertakings included via D&A method	R0850	2,5570				
Ratio of Eligible own funds to group SCR including other financial sectors and the undertakings included via D&A	R0690	2,5570				
Reconciliation reserve	C0060					
Excess of assets over liabilities	R0700	13.388.622.113				
Own shares (included as assets on the balance sheet)	R0710					
Forseeable dividends, distributions and charges	R0720					
Other basic own fund items	R0730	84.651.600				
Adjustment for restricted own fund items in respect of matching adjustment portfolios and ring fenced funds	R0740					
Other non available own funds	R0750					
Reconciliation reserve before deduction for participations in other financial sector	R0760	13.303.970.513				

Tabel 19: S.25.01.21, solvenskapitalkravet beregnet efter standardformlen

	Gross solvency capital requirement	USP	Simplifications
	C0110	C0090	C0100
Market risk	R0010 35.949.327.511	 	-
Counterparty default risk	R0020 76.852.204	 	
Life underwriting risk	R0030 2.281.445.884	 	
Health underwriting risk	R0040 169.639.562	 	-
Non-life underwriting risk	R0050 0	 	-
Diversification	R0060 -1.720.296.890	 	
Intangible asset risk	R0070 0	 	
Basic Solvency Capital Requirement	R0100 36.756.968.272	 	
Calculation of Solvency Capital Requirement			
Adjustment due to RFF/MAP nSCR aggregation	R0130 0		
Operational risk	R0130 467.383.681		
Loss-absorbing capacity of technical provisions	R0140 -32.387.291.799		
Loss-absorbing capacity of deferred taxes	R0150		
Capital requirement for business operated in accordance with Art. 4 of Directive 2003/41/EC	R0160		
Solvency capital requirement excluding capital add-on	R0200 4.837.060.154		
Capital add-on already set	R0210 0		
Solvency capital requirement	R0220 4.837.060.154		
Other information on SCR			
Capital requirement for duration-based equity risk sub-module	R0400		
Total amount of Notional Solvency Capital Requirement for remaining part	R0410		
Total amount of Notional Solvency Capital Requirements for ring fenced funds	R0420		
Total amount of Notional Solvency Capital Requirement for matching adjustment portfolios	R0430		
Diversification effects due to RFF nSCR aggregation for article 304	R0440		
Method used to calculate the adjustment due to RFF/MAP nSCR aggregation*	R0450 4		
Net future discretionary benefits	R0460 70.160.419.094		
Other information on SCR			
Approach based on average tax rate**	R0590 3		

*Means no adjustments

**Means not applicable as LAC DT is not used and therefore C110-C130/R600-R690 not shown.

Tabel 20: S.25.01.22, koncernsolvens ved anvendelse metode 1, enten alene eller sammen med metode 2 beregnet efter standardformlen

	Gross solvency capital requirement	USP	Simplifications
	C0110	C0080	C0090
Market risk	R0010 35.949.327.511	 	-
Counterparty default risk	R0020 76.852.204	 	
Life underwriting risk	R0030 2.281.445.884	 	
Health underwriting risk	R0040 169.639.562	 	-
Non-life underwriting risk	R0050 0	 	-
Diversification	R0060 -1.720.296.890	 	
Intangible asset risk	R0070 0	 	
Basic Solvency Capital Requirement	R0100 36.756.968.272	 	
		-	-
Calculation of Solvency Capital Requirement	C0100		
Adjustment due to RFF/MAP nSCR aggregation	R0130 0		
Operational risk	R0130 467.383.681		
Loss-absorbing capacity of technical provisions	R0140 -32.387.291.799		
Loss-absorbing capacity of deferred taxes	R0150		
Capital requirement for business operated in accordance with Art. 4 of Directive 2003/41/EC	R0160		
Solvency capital requirement excluding capital add-on	R0200 4.837.060.154		
Capital add-on already set	R0210 0		
Solvency capital requirement	R0220 4.837.060.154		
Other information on SCR	 		
Capital requirement for duration-based equity risk sub-module	R0400		
Total amount of Notional Solvency Capital Requirements for remaining part	R0410		
Total amount of Notional Solvency Capital Requirements for ring fenced funds	R0420		
Total amount of Notional Solvency Capital Requirements for matching adjustment portfolios	R0430		
Diversification effects due to RFF nSCR aggregation for article 304	R0440		
Method used to calculate the adjustment due to RFF/MAP nSCR aggregation*	R0450 4		
Net future discretionary benefits	R0460 70.160.419.094		
Minimum consolidated group solvency capital requirement	R0470 4.837.060.154		
Information on other entities	 		
Capital requirement for other financial sectors (Non-insurance capital requirements)	R0500		
Capital requirement for other financial sectors (Non-insurance capital requirements) - Credit institutions, investment firms and financial institutions, alternative investment funds managers, UCITS management companies	R0510		

Capital requirement for other financial sectors (Non-insurance capital requirements) - Institutions for occupational retirement provisions

R0520

Capital requirement for other financial sectors (Non-insurance capital requirements) - Capital requirement for non-regulated entities carrying out financial activities

R0530

Capital requirement for non-controlled participation requirements

R0540

Capital requirement for residual undertakings

R0550

Overall SCR

SCR for undertakings included via D and A

R0560

396.372.517

Solvency capital requirement

R0570

5.233.432.671

*Means no adjustments

Tabel 21: S28.01.01, minimumskapitalkravet for forsikrings- og genforsikringsselskaber, der udøver udelukkende livsforsikrings- eller livs-genforsikringsvirksomhed eller udelukkende skadesforsikrings- eller skadesgenforsikringsvirksomhed

MCR _{NL} Result	C0010		Net (of reinsurance/SPV) best estimate and TP calculated as a whole	Net (of reinsurance) written premiums in the last 12 months
	R0010			
			C0020	C0030
Medical expense insurance and proportional reinsurance	R0020			
Income protection insurance and proportional reinsurance	R0030			
Workers' compensation insurance and proportional reinsurance	R0040			
Motor vehicle liability insurance and proportional reinsurance	R0050			
Other motor insurance and proportional reinsurance	R0060			
Marine, aviation and transport insurance and proportional reinsurance	R0070			
Fire and other damage to property insurance and proportional reinsurance	R0080			
General liability insurance and proportional reinsurance	R0090			
Credit and suretyship insurance and proportional reinsurance	R0100			
Legal expenses insurance and proportional reinsurance	R0110			
Assistance and proportional reinsurance	R0120			
Miscellaneous financial loss insurance and proportional reinsurance	R0130			
Non-proportional health reinsurance	R0140			
Non-proportional casualty reinsurance	R0150			
Non-proportional marine, aviation and transport reinsurance	R0160			
Non-proportional property reinsurance	R0170			

Linear formula component for life insurance and reinsurance obligations

MCR _L Result	C0040	
	R0200	
		-2.304.036.977

	Net (of reinsurance/SPV) best estimate and TP calculated as a whole	Net (of reinsurance/SPV) total capital at risk
	C0050	C0060
Obligations with profit participation - guaranteed benefits	R0210 33.554.132.669	
Obligations with profit participation - future discretionary benefits	R0220 70.160.419.094	
Index-linked and unit-linked insurance obligations	R0230 303.572.355	
Other life (re)insurance and health (re)insurance obligations	R0240	
Total capital at risk for all life (re)insurance obligations	R0250	143.824.144.402

Overall MCR calculation

	C0070
Linear MCR	R0300 -2.304.036.977
SCR	R0310 4.837.060.154
MCR cap	R0320 2.176.677.069
MCR floor	R0330 1.209.265.038
Combined MCR	R0340 1.209.265.038
Absolute floor of the MCR	R0350 23.936.000
Minimum Capital Requirement	R0400 1.209.265.038

Tabel 22: S.32.01.22, selskaber, der indgår i koncernen

Country	Identification code of the undertaking	Type of code of the ID of the undertaking	Legal name of the undertaking	Type of undertaking	Legal form	Category (mutual/non mutual)	Supervisory Authority
C0010	C0020	C0030	C0040	C0050	C0060	C0070	C0080
DK	529900ADCRMS97A ZYR34	LEI	Lægernes Pension - pensionskassen for læger	1 - Life insurance undertaking	Pensionskasser omfattet af forsikringsvirksomhed (tværgående pensionskasser) i lov om finansiel virksomhed	1 - Mutual	Finanstilsynet
DK	529900SEFO-TJH1MLGZ92	LEI	Lægernes Bank	8 - Credit institution, investment firm and financial institution	Pengeinstitutter omfattet af pengeinstitutvirksomhed i lov om finansiel virksomhed	2 - Non-mutual	Finanstilsynet

(cont)

Criteria of influence			Inclusion in the scope of group supervision			Group solvency calculation		
% capital share	% used for the establishment of accounting consolidated accounts	% voting rights	Other criteria	Level of influence	Proportional share used for group solvency calculation	YES/NO	Date of decision if art. 214 is applied	Method used and under method 1, treatment of the undertaking
C0180	C0190	C0200	C0210	C0220	C0230	C0240	C0250	C0260
100	100	100		1 - Dominant	100	1 – Included in the scope		1 - Method 1: Full consolidation 6 - Method 2: Other sectoral Rules

Lægernes Pension – pensionskassen for læger
Cvr.nr. 24 26 04 02
Dirch Passers Allé 76
DK-2000 Frederiksberg
+45 33 12 21 41
pension@lpb.dk
www.lpb.dk



LÆGERNES
PENSION