

Årsrapport 2021



LÆGERNES
PENSION

Indhold

Ledelsesberetning	2
Sammenfatning	2
Hvem er vi	4
Pensionsaktiviteter	6
Bankaktiviteter	8
Investeringsaktiviteter	11
Investeringsforening	13
Samfundsansvar	14
Dataetik	16
Risikostyring og solvens	17
Ledelse og organisation	19
Årets resultat	23
Forventninger 2022	26
Regnskab	28
Noter	33
Ledelsespåtegning	73
Den uafhængige revisors revisionspåtegning	74
Den lægelige revisors påtegning	79

Sammenfatning

Højeste afkast i tolv år gav 15,1 pct. til lægernes pensioner.

Lægernes Pension er ejet af medlemmerne. Der er ingen andre, der skal have del i overskuddet – alle pengene går til lægernes pensioner. 9 ud af 10 læger i Danmark er medlemmer af Lægernes Pension.

Afkast og omkostninger har stor betydning for, hvor meget man får udbetalt som pensionist. For en læge, der går på pension i dag, stammer en fjerdedel af pensionen fra den indbetalte pension. Resten stammer fra afkastet. Gennem 75 år har Lægernes Pension skabt et afkast til lægerne, der svarer til næsten 9 pct. om året. Omkostningerne til administration har gennem årene været blandt de laveste i branchen.

Lægernes Pension er mere end en pensionskasse. Koncernen omfatter også en bank for læger og en investeringsforening, der gør det nemmere og billigere for Lægernes Pension at investere pensionsformuen.

Året der gik

Corona satte sit præg på det meste af 2021. Året blev indledt med nedlukning og restriktioner og sluttede på samme vis efter en periode med mere normale tilstande hen over sommer og efterår.

Aktiemarkederne kom godt fra start, da de første vacciner blev taget i brug i kampen mod virussen. Den nye ledelse i USA satte skub i væksten, og væksttabet under coronapandemiens første år blev mere eller mindre indhentet. Lægernes Pension benyttede sig af de gunstige forhold til at investere mere i aktier, og året sluttede med et positivt afkast af investeringerne på 15,1 pct. Det er det højeste afkast i Lægernes Pension siden opsvinget efter finanskrisen i 2009 og er 2,5 pct.point højere end markedsafkastet ved en tilsvarende sammensætning af aktiver.

En del af årets afkast gik til kontorenten på 4,25 pct. i den almindelige pensionsordning. Resten af afkastet lægges til side som reserve til senere tildeling. Egenkapitalens andel af afkastet bruges blandt andet til pensionisttillæg. I 2021 fik pensionisterne med den almindelige pensionsordning udbetalt et pensionisttillæg, som forøgede pensionen med 10 pct.

Hvert medlem betalte i gennemsnit 541 kr. til administration i 2021.

Efter skat fik Lægernes Pension et overskud på 1.548 mio. kr. Lægernes Bank bidrog med 30 mio. kr. til overskuddet.

Næsten 1.900 læger og lægestuderende blev nye medlemmer af Lægernes Pension i løbet af året. Opsparing til pension satte rekord i 2021, og indbetalingen voksede med 4,3 pct.

Inden for de seneste år har Lægernes Pension lanceret produkterne Supplerende Livrente og Supplerende Invalidpension. Lægerne har taget vel imod muligheden for at sikre sig selv og deres familier bedre i pensionslivet, og hvis de bliver ramt af sygdom.

I Lægernes Pension & Bank er det en central del af hverdagen at hjælpe lægerne til at træffe de vigtige økonomiske beslutninger. Rådgivningsmøderne holdes typisk på vores kontorer rundt om i landet, men coronakrisen har vist, at rådgivningen også kan ske problemfrit via onlinemøder. I årets løb gennemførte vi tusindvis af virtuelle rådgivningsmøder med lægerne.

Det er pensionskassens opgave at sørge for, at Danmarks læger får det bedst mulige afkast af deres pensionsopsparing samtidig med, at vi investerer ansvarligt. I årets løb har Lægernes Pension været i dialog med selskaber om konfliktfyldte forhold og ekskludere de selskaber, der ikke skærper deres bæredygtighedsprofil. Med tilslutningen til FN's Net-Zero Asset Owner Alliance er pensionskassen forpligtet til at sikre, at investeringer er CO₂-neutrale senest i 2050. Som første reduktionsmål forventer Lægernes Pension at have reduceret CO₂-aftrykket med mellem 25-55 pct. afhængigt af aktivtype i 2024.

Uafhængige undersøgelser kårede i 2021 Lægernes Pension som både den mest veldrevne pensionskasse og selskabet med de mest tilfredse medlemmer.

Med udsigt til lavere vækst i verden, vil 2022 sandsynligvis byde på mere normale afkast. En betydelig bredde i investeringerne og et solidt kapitalgrundlag, giver Lægernes Pension et godt udgangspunkt.

Hoved- og nøgletal

	2021	2020
Resultatopgørelse mio. kr. (ÅTD)		
Medlemsbidrag	2.994	2.871
Investeringsafkast	14.466	7.990
Pensionsafkastskat	-2.170	-1.180
Pensionsydelse	-2.757	-2.607
Årets tilskrevne individuelle bonus	-4.365	-5.574
Ændring i kollektivt bonuspotentiale	-7.967	-642
Øvrige ændringer i pensionshensættelser mv.	1.376	116
Administrationsomkostninger	-29	-28
Periodens resultat	1.548	945
Balance mio. kr.		
Investeringsaktiver	117.061	101.530
Afdækningsaktiver	5.603	5.903
Likvider og øvrige aktiver	656	620
Aktiver i alt	123.320	108.053
Garanterede ydelser og risikomargen	26.631	27.609
Individuelle bonuspotentialer	59.090	55.033
Kollektivt bonuspotentiale	18.253	10.286
Fortjenstmargen på pension og investeringskontrakter	200	306
Egenkapital inkl. overskudskapital	12.063	10.741
Øvrige passiver	7.083	4.078
Passiver i alt	123.320	108.053
Nøgletal afkast i pct.		
Afkast gennemsnitsrenteprodukter før pensionsafkastskat (N1)	13,8	8,3
Afkast af investeringsaktiver før pensionsafkastskat	15,1	8,3
Øvrige nøgletal		
Solvensdækning efter standardmetoden (pct.)	242	248
Bonusgrad (pct.)	90,8	79,5
Kapitalgrundlaget (mio. kr.) ¹	89.281	76.052
Omkostningsprocent af hensættelser (N4), p.a.	0,03	0,03
Omkostninger pr. medlem (kr.) (N5), p.a.	541	559

¹⁾ Basiskapital plus kollektive og individuelle bonuspotentialer samt fortjenstmargen ud fra solvensmæssige hensættelser.

Hvem er vi

Lægernes Pension skal sikre lægerne pension og finansiel service gennem en veldrevet pensionskasse, bank og investeringsforening. På den måde bidrager vi til at skabe økonomisk tryghed i arbejdsliv og pensionisttilværelse for lægerne og deres familier. Pensionskassen er for alle, der har autorisation som læge, og for medicinstuderende. Medlemskabet er obligatorisk for læger, der er omfattet af kollektiv overenskomst. 9 ud af 10 læger i Danmark er medlemmer af Lægernes Pension.

Ejet af lægerne

Lægernes Pension er ejet af medlemmerne, og vi har ingen eksterne ejere, der skal have del i overskuddet. Alle pengene går til lægernes pensioner.

Vi er kun til for lægerne og kan tage hensyn til deres særinteresser og behov. Medlemmet kan vælge mellem flere forsikringsdækninger og supplere med forskellige opsparings- og forsikringsformer. Rammes medlemmet af sygdom og mister evnen til at arbejde som læge, er medlemmet ikke tvunget til at skifte erhverv. Vi forsikrer erhvervsevnen som læge – og ikke blot den generelle erhvervsevne.

Merværdi for lægerne

Afkastet har stor betydning for, hvor meget man får udbetalt som pensionist. Ca. tre fjerdedele af den pension, der er udbetalt, stammer fra pensionskassens forrentning af pengene. Gennem 75 år har Lægernes Pension skabt et afkast til lægerne, der svarer til næsten 9 pct. om året.

Lægernes Pension fortsætter med at vokse og har godt 49.000 medlemmer. Medlemsformuen er branchens højeste målt pr. medlem, og indbetalingerne vokser hvert år.

95 pct. af medlemmerne har en pensionsordning, der er investeret i aktiver med mulighed for høje afkast. Pensionen er ikke garanteret og kan sættes ned, hvis renten falder, eller levetiden stiger. De øvrige 5 pct. af medlemmerne har valgt at beholde den oprindelige ordning, der giver dem en fast garanteret pension, uanset udviklingen i rente og levetid.

Mere end pension

I 2021 var det 75 år siden, at lægerne stiftede deres egen pensionskasse. Siden da har lægerne også fået

deres egen bank og investeringsforening i samme koncern.

Lægerne og deres familier har adgang til en attraktiv fuldservicebank, der flere år i træk er kåret som "Bedst i test" af Forbrugerrådet Tænk. Banken er samtidig et aktiv for sin ejer Lægernes Pension og dermed alle pensionskassens medlemmer. Samdriften med banken giver lavere omkostninger for medlemmerne. Oveni bidrager banken med et stabilt afkast til lægernes pensioner.

Lægernes Bank tilbyder bankforretninger lige fra investeringskoncepter, boligrådgivning og den daglige privatøkonomi til finansiering af lægepraksis. Banken vokser både i antal kunder og i forretningsomfang med den enkelte kunde. 47 pct. af medlemmerne i Lægernes Pension har valgt også at være kunde i Lægernes Bank. Målt på arbejdende kapital er Lægernes Bank den 22. største af de 56 danske banker.

Lægernes Pension har etableret en investeringsforening, Lægernes Invest, der gør det nemmere og billigere for Lægernes Pension at forvalte sine investeringer og høste stordriftsfordele ved investere sammen med andre større investorer.

Lægernes Pension investerer en stor del af pensionsformuen via Lægernes Invest. Læger kan også benytte investeringsforeningen og investerer herigennem i de samme porteføljer, som Lægernes Pension benytter. Lægernes Invest er blandt de større investeringsforeninger i Danmark.

Strategi for koncernen

Det er vores mål at have konkurrencedygtige investeringsafkast, omkostninger og service. Vi samarbejder med andre pensionselskaber og institutionelle investorer, hvor der er økonomiske fordele at hente.

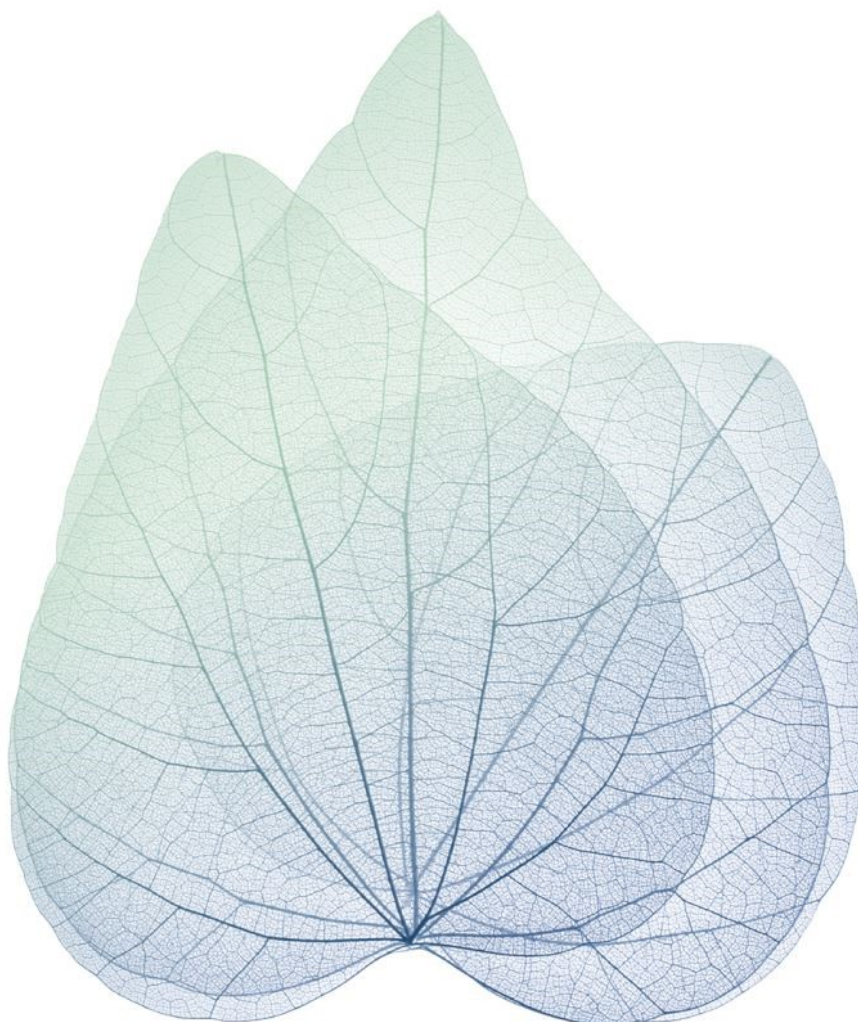
I Lægernes Pension har vi historisk opnået høje investeringsafkast. Det meget lave renteniveau har ændret betingelserne for formueforvaltningen, hvorfor vi i stigende grad investerer i såkaldte noterede investeringer som supplement til aktier og obligationer. Det har i dag ført til medejerskab af vindmøller, solcelleanlæg, offentlig-privat partnerskabsprojekter, skibe, ejendomme og industrialnæg. Der er typisk tale

om større investeringer, hvor vi går sammen med andre institutionelle investorer.

Målet er at opnå et langsigtet investeringsafkast, der er blandt den bedste tredjedel i branchen. En af forudsætningerne for at bevare lave omkostninger er, at vi udnytter vores stordriftsfordele, og at organisationen er effektiv og bemanded med højt kvalificerede medarbejdere.

Kombinationen af pensionskasse, bank og investeringsforening gør os i stand til at tilbyde

helhedsløsninger, der kan skabe sammenhæng i økonomien for den enkelte læge. Lægerne kan trække på os, når de har et aktuelt behov, og de efterspørger i stigende grad vores rådgivning. Vi har fokus på at være tilgængelige, uanset om det gælder selvbetjeningsløsninger eller personlig kontakt, og vi ønsker at nå ud til flere læger ved opsøgende og målrettede aktiviteter. Det gælder både i form af rådgivningsmøder med den enkelte læge og skræddersyede kurser for grupper af læger rundt om på hospitaler, i regioner og hos Lægernes Pension.



Pensionsaktiviteter

Lægernes opsparing til pension satte rekord i 2021. 3,0 mia. kr. blev der i alt indbetalt til pensionerne. Det er 4,3 pct. mere end året før.

Sådan fordeles afkastet

Lægernes pensionsordning er en gennemsnitsrenteordning. Det betyder, at afkastet det enkelte år bliver fordelt over flere år. På den måde får lægerne en nogenlunde stabil kontorente på pensionsopsparingen og en stabil pensionsudbetaling selv i de år, hvor der er store kursfald og negativt afkast.

I 2021 blev der tildelt en kontorente på 4,25 pct. før skat på den almindelige pensionsordning. Resten af årets afkast lægges til side som reserve, så det kan tildeles i år med lave eller negative afkast eller som engangsbonus i de kommende år.

I 2021 fik pensionisterne med den almindelige pensionsordning udbetalt et pensionisttillæg fra pensionskassens egenkapital, som gjorde pensionen 10 pct. større.

De vigtige råd

Pension er svært stof for de fleste. Særligt skattereglerne på området er komplicerede, og der er mange forhold at tage højde for, når man vil sikre sig selv og familien et økonomisk trygt liv. I Lægernes Pension er det en central del af hverdagen at hjælpe lægerne til at træffe de vigtige beslutninger om deres økonomi, når de ikke længere arbejder.

Ofte håndterer vi de mindre beslutninger over telefonen eller på et onlinemøde. Under coronakrisen har onlinemøderne været efterspurgt af lægerne, og vi har gennemført tusindvis af virtuelle kundemøder især under nedlukningerne.

Når de store beslutninger skal træffes, foretrækker mange stadigvæk at møde os rundt om i landet på vores kontorer i København, Odense, Aalborg, Kolding og Sorø samt i Aarhus, hvor Lægernes Pension & Bank for to år siden etablerede en lokalafdeling. Det er den første filial, hvor flere rådgivere er samlet under ét tag. Det gør det nemmere at trække på rådgivernes forskellige kompetencer og få lagt en samlet strategi for alt fra bank og realkredit til pension, invalide- og livsforsikring.

Vi kommer også ud til lægerne og holder kurser på hospitaler og i lægeforeninger rundt om i landet målrettet forskellige livssituationer og behov. Coronarestriktioner lagde en naturlig begrænsning på den aktivitet i 2021.

I medlemsportalen MIN PENSION kan lægen få det hurtige overblik i dagligdagen. MIN PENSION bliver flittigt benyttet af lægerne og havde 80.000 besøg i årets løb.

Hvad siger medlemmerne?

Lægernes Pension blev i uafhængige undersøgelser i 2021 kåret både som mest veldrevne pensionskasse og selskabet med de mest tilfredse medlemmer.

En måling fra analysehuset EPSI Rating Danmark placerede Lægernes Pension på en klar førsteplads i kundetilfredshed med en score på 78,8 på en skala fra 0 til 100. Branchens gennemsnit var 67,1.

Det årlige Pensionsbarometer fra analysevirksomheden Aalund viste desuden, at Lægernes Pension har markant flere loyale medlemmer end andre pensionselskaber.

I en undersøgelse foretaget af mediet FinansWatch samt revisionsvirksomheden EY førte højt afkast og lave omkostninger til, at Lægernes Pension blev kåret som Årets Pensionselskab blandt landets arbejdsmarkedsselskaber.

Mere end pension

En pensionsordning i Lægernes Pension er mere end en opsparing til seniorlivet. Ordningen sikrer også lægen og de pårørende, hvis lægen bliver syg eller dør.

I Lægernes Pension er det erhvervsevnen som læge, der er forsikret, og ikke blot den generelle erhvervsevne. Lægen er derfor ikke nødsaget til at skifte erhverv, hvis sygdom betyder, at han eller hun ikke længere kan arbejde som læge. I 2021 har 97 medlemmer fået tilkendt pension ved tab af erhvervsevnen som læge.

Vi yder tilskud til alkoholafvænningsbehandling og har i 2021 hjulpet 4 medlemmer til behandling.

De fleste har desuden en forsikring mod udvalgte kritiske sygdomme. I 2021 fik 121 medlemmer udbetalt forsikringssummen, der typisk er på 150.000 kr.

Antal modtagere af pension ved sygdom og død		
	2021	2020
Modtagere under 67 år af pension ved tab af erhvervsevnen som læge	519	496
Modtagere af pension ved død til ægtefælle eller samlever	1.800	1.785
Modtagere af børnepension	664	650
Udbetalte summer ved kritisk sygdom	122	135

Den obligatoriske ordning i Lægernes Pension danner et solidt fundament for lægens samlede pensionsordning. Der er mulighed for at supplere dækningen, hvis der er behov for mere til pension eller ved sygdom og død.

Bedre hjulpet med ekstra invalideforsikring

Hver sjette læge rammes af sygdom, der gør, at de ikke længere kan arbejde som læge.

Der kan være stor forskel mellem arbejdsindtægten, og det man får, hvis man bliver for syg til at arbejde. Lægernes Pension lancerede for godt et år siden produktet Supplerende Invalidepension, som supplement til den obligatoriske invalidepension, så lægerne kan sikre sig selv og familien bedre. Lægerne kan på medlemsportalen MIN PENSION regne på, hvad det vil betyde for dem.

Der er stor interesse for Supplerende Invalidepension, og godt 2.000 læger har allerede valgt at sikre sig bedre med den ekstra invalidepension.

Ekstra oveni pensionen

Indbetalingen til den obligatoriske pension satte endnu engang rekord. Omkring 1.600 læger har derudover suppleret indbetalingen til pension med en Supplerende Livrente i Lægernes Pension.

Produktet Supplerende Livrente henvender sig til dem, der gerne vil spare mere op til pension. Livrenten benyttes også af læger med egen virksomhed, der skattefrit kan indbetale op til 30 pct. af overskuddet. Supplerende Livrente har udbetalingsgaranti, der sikrer udbetaling til de efterladte, hvis lægen dør inden

pensionering, eller inden for de første 20 år efter, at pensionsudbetalingen er startet.

Lægerne har også mulighed for at sikre deres efterladte med en gruppelevsforikring, der tegnes gennem et samarbejde med Lægeforeningen.

Hvad går indbetalingen til?

Langt de fleste penge, som indbetales til en pensionsordning, spares op til tiden som pensionist. For en 40-årig læge går over 93 af hver 100 kroner til pension og 6 kroner til dækninger ved sygdom og død. Under en krone bruges til administration.

Har ordningen pension til en ægtefælle/samlever ved lægens død, betales forsikringsdækningen af lægens egen pension, der derved bliver mindre. Den bliver ca. 19 pct. lavere, hvis der er valgt livsvarig pension til ægtefælle/samlever, og omkring 12 pct. lavere, hvis den skal udbetales i ti år efter lægens død.

Medlemmerne

Lægernes Pension fik 1.867 nye medlemmer i 2021 mod 2.006 i 2020 og havde ved udgangen af året 49.196 medlemmer inkl. pensionister. Det er ca. 16 pct. flere over de seneste fem år.

Antal medlemmer		
	2021	2016
Bidragsbetalende	26.132	23.125
Hvilende	3.759	3.204
Opsparere	624	607
Lægestuderende	6.973	6.206
Pensionister	11.708	9.363
Medlemmer i alt	49.196	42.505

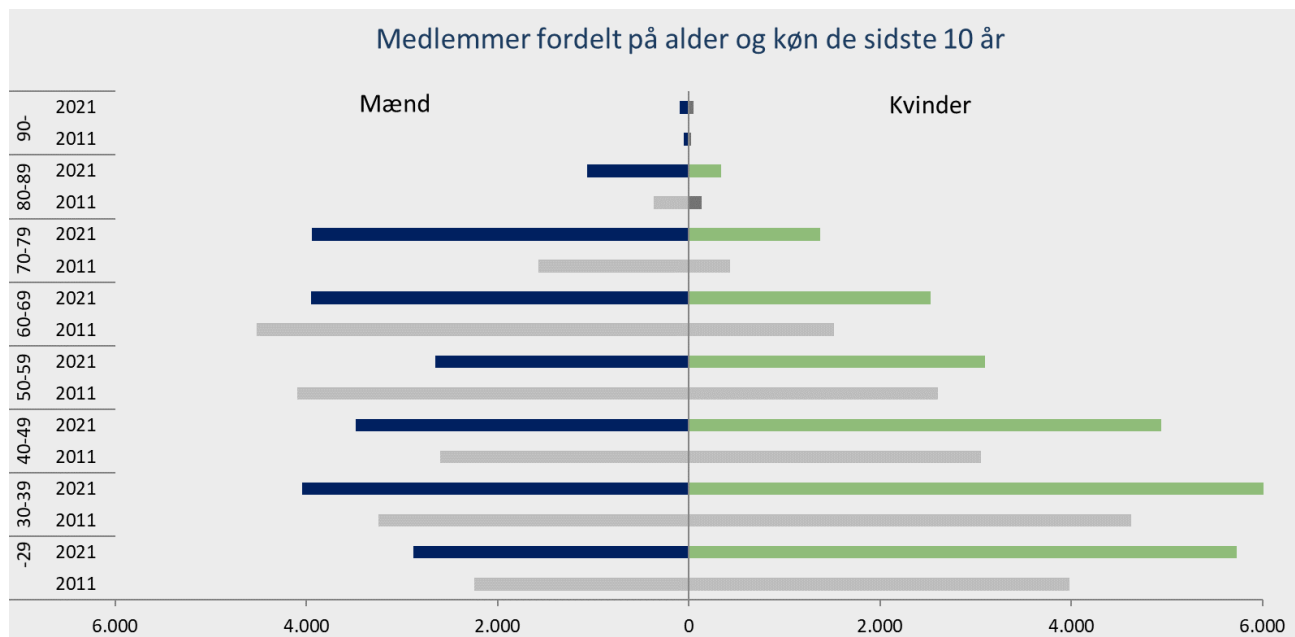
Note: Tabellen omfatter også ægtefælle- og børnepensionister

På pension

Gruppen af pensionister er steget mere end de øvrige grupper og udgør nu knap 24 pct. af medlemmerne mod 22 pct. for fem år siden.

Læger går typisk på pension, når de er 66 år og 6 måneder. Det er et fald på 6 måneder i forhold til for fem år siden. Ca. 15 pct. af lægerne, der gik på pension i 2021, var fyldt 70 år.

Et medlem, der går på pension nu som 67-årig, kan forvente at modtage pension i lidt over 20 år.



Flest kvinder

Kvinder udgør 53 pct. af medlemmerne og er i klart overtal blandt de yngre medlemmer. De seneste ti år har der været en stigning i alle aldersgrupper, bortset fra i gruppen af mænd i alderen 50-69. Mest markant er stigningen i gruppen over 70 år, hvor de fleste er gået på pension.

Kønsopdelt pension

En gruppe af kvindelige medlemmer har i 2020 klaget til Ligebehandlingsnævnet, da de mener, at de er blevet udsat for forskelsbehandling af Lægernes Pension på grund af deres køn og derfor vil få mindre i månedlig pensionsydelse end deres mandlige kolleger. Medlemmerne har kønsopdelt pensionsordning, som tidligere var normal praksis i pensionssektoren. En lovændring førte i 1998 til, at nye ordninger ikke længere var kønsopdelte. Det blev dengang undersøgt, om det kunne indføres med tilbagevirkende kraft og også

gælde de læger, der allerede var medlemmer. Det kunne det ikke. Det skyldes, at medlemmerne får tilsagn om pension af en vis størrelse, når de optages i ordningen. Det er juridisk bindende, og pensionen kan derfor ikke formindskes, hvilke ville blive resultatet for nogle medlemmer. Finanstilsynets bestyrelse har i 2016 bekræftet den juridiske vurdering. Lægernes Pension bidrager til Ligebehandlingsnævnets sagsbehandling af klagen, der forventes færdigbehandlet i løbet af 2022.

Nyt pensionsprodukt til lægerne

Bestyrelsen i Lægernes Pension har i 2021 arbejdet med at udvikle et nyt pensionsprodukt. Målet er at skabe et mere transparent pensionsprodukt til lægerne på markedsrentevilkår, og som indeholder flere valgmuligheder end i dag. Pensionsproduktet præsenteres for pensionskassens generalforsamling i april 2022.



Bankaktiviteter

Bank for lægerne

Lægernes Bank er for læger og lægestuderende og for deres husstande. 47 pct. af medlemmerne i Lægernes Pension er kunder i banken. I 2021 skiftede 3.465 kunder til Lægernes Bank, som nu er bank for knap 40.000 kunder.

Lægernes Bank tilbyder og rådgiver om alle gængse bankforretninger. Det gælder lige fra investeringskoncept, boligfinansiering og bankydelse, der dækker familiens behov i dagligdagen, til finansiering af køb og drift af lægepraksis.

Vi har mange års erfaring med lægers økonomi, og lægen kan trække på rådgivningen alt efter behov. Vi tilstræber desuden at være opsøgende overfor kunderne, når vi ser, at der er behov.

Vi lægger vægt på, at bankens priser er konkurrencedygtige. Lige så vigtigt er det, at lægerne har ens vilkår. På ét punkt kan man få bedre priser. Det gælder de kunder, der bruger Lægernes Bank som foretrukne bank – dvs. har sin NemKonto hos os. Bankens fordelsprogram giver lavere rente, når der lånes penge, og lægen kan desuden have flere penge stående uden at betale negativ rente.

I årets løb

Den høje aktivitet på boligmarkedet i coronakrisens første år fortsatte ind i 2021. Det kunne også mærkes i Lægernes Bank, der bistod lægerne ved omkring 800 handler med boliger og fritidshuse.

Midt på året lancerede banken produktet Lægernes Boliglån, som er et fleksibelt og prismæssigt attraktivt boliglån, og er et reelt alternativ til traditionelle realkreditlån. Lægernes Boliglån blev taget godt imod og rundede knap 900 mio. kroner i udlån på godt et halvt år.

Som led i bankens fordelsprogram kan lægerne fra 2021 få billån til en endnu lavere rente. Det førte til en tredobling af lån til biler i årets løb.

Lægernes Bank har de senere år justeret retningslinjerne for långivning i erkendelse af, at de var for restriktive. I 2021 blev der givet mulighed for, under visse forudsætninger, at ægtefæller til lægekunder

kan få kredit, samt at lægerne kan finansiere investeringsejendomme via Lægernes Bank.

Efterspørgslen på investeringsmuligheder er vokset i takt med, at indlånsrenten er faldet. Det førte i efteråret 2021 til lancering af LB Puljeinvest, der er et fleksibelt alternativ til opsparing på en konto. Produktet er velegnet til børneopsparinger og mindre rate- og alderspensionsopsparinger.

Bankens mål om at have konkurrencedygtige priser har ført til, at Forbrugerrådet Tænk flere år i træk har kåret Lægernes Bank som "Bedst i test" i en sammenligning af danske bankers vilkår og priser. Forbrugerrådet Tænk har undtagelsesvis valgt ikke at lave en sammenligning i 2020 og 2021. "Bedst i test" baserer sig på data fra Forbrugerrådet Tænk's prisportal Pengepriser.dk. Et pristjek på portalen i december 2021 viser, at Lægernes Bank fortsat har meget konkurrencedygtige priser.

Udvikling i forretningsomfang

Det samlede forretningsomfang med kunderne steg 10,9 pct. til 35,8 mia. kr. i 2021. Det er mere end forventet ved årets start og var blandt andet drevet af vækst i bankudlån og investeringsproduktet Porteføljepjele.

Bankens udlån voksede med 962 mio. kr. i årets løb. Det er en stigning på 37,1 pct. Stigningen kommer efter flere års fald i udlån og skyldes i høj grad lægernes interesse for bankens nye boliglån som alternativ til realkreditlån. Der er tale om en kontrolleret vækst af velsikrede udlån inden for 80 pct. af ejendomsværdien.

Den høje aktivitet på boligmarkedet påvirkede også finansieringen med realkreditlån, og Totalkreditlån voksede med 9,4 pct. i 2021.

Det samlede indlån faldt med 10,5 pct. Indlånet er især faldet blandt de kunder, der har NemKonto i en anden bank og derfor ikke benytter Lægernes Bank, som deres primære bankforbindelse.

Lavere indlån og vækst i udlån har reduceret indlånsoverskuddet i årets løb og dermed forbedret forholdet mellem indlån og udlån. Bankens indlånsoverskud er på 71,1 pct.

Investeringsproduktet Porteføljepleje bød på høje afkast i 2021. Særligt investeringsstrategier med højere risiko og dermed flere aktier gav det højeste afkast. Årsafkastet endte i intervallet 1,3 pct. til 16,2 pct. for de forskellige investeringsstrategier i Porteføljepleje-aftalerne.

Med 642 nye aftaler i 2021 var der fortsat pæn interesse for Porteføljeplejeproduktet, hvor der blev

indskudt knap 1 mia. kr. Væksten tog til i takt med, at coronarestriktionerne blev lempet i løbet af 2021.

Vi forventer, at den høje aktivitet i de forskellige forretningsområder fortsætter i 2022.

Forretningsomfang i Lægernes Bank pr. 31. december, mia. kr.

	2021	2020	2019	2018	2017
Udlån	3,6	2,6	2,6	2,7	2,8
Indlån (inkl. puljeindlån)	6,9	7,4	7,0	6,2	6,0
Garantier	1,5	1,2	1,0	0,8	0,8
Totalkreditlån	9,5	8,7	7,6	6,6	5,9
Depotværdi porteføljepleje	14,3	12,2	11,0	9,2	9,2
Forretningsomfang i alt	35,8	32,2	29,1	25,5	24,7

Årets resultat i banken

Årets resultat i banken blev 30,2 mio. kr. mod 27,6 mio. kr. i 2020. Det svarer til en stigning på 9,8 pct. Resultatet er bedre end den senest udmeldte forventning ved halvåret 2021, hvilket primært skyldes højere nettogebyrer og færre kurstab end forventet.

Nettorente- og gebyrindtægter steg med 30,9 mio. kr. til 255,6 mio. kr. Det er 13,7 pct. mere end året før og skyldes især gebyrindtægter fra et større forretningsomfang, samt negative renter, der har mindsket renteudgifterne i forhold til året før.

Kursreguleringer udgjorde et tab på 43,0 mio. kr. mod et tab på 29,5 mio. kr. i 2020 og stammer især fra kurstab på obligationer. Renteindtægterne på obligationer udgjorde 24,0 mio. kr. mod 27,5 mio. kr. i 2020.

Omkostninger til personale og administration blev 171,4 mio. kr. mod 164,0 mio. kr. året før. Dette

baserer sig på en stigning i personaleomkostningerne på 9,9 mio. kr. Samtidig er administrationsomkostningerne faldet med 2,5 mio. kr. Det skyldes en ekstraordinær tilbagebetaling af moms fra tidligere år.

Lægernes Pensions samlede afkast af Lægernes Bank var 39,2 mio. kr. af den investerede kapital i 2021. Den investerede kapital består af egenkapital og hybrid kernekapital på i alt 1.055 mio. kr.

Kapitalgrundlag

Bankens individuelle solvensbehov blev ultimo 2021 opgjort til 12,8 pct. mod 14,2 pct. i 2020. Kapitalprocenten blev opgjort til 26,7 pct. Bankens overdækning eksklusive kapitalbufferne var således 13,9 pct. point ultimo 2021. Kapitalbufferne, som ultimo 2021 bestod af kapitalbevaringsbuffer og NEP-tillæg, udgjorde samlet 4,6 pct., hvorfor bankens overdækning inklusive kapitalbufferne var 9,3 pct. point.

Investeringsaktiviteter

Finansmarkederne i 2021

Investeringsåret 2021 kom godt fra start, da de første vacciner blev taget i brug i kampen mod corona. I USA blev Joe Biden indsat som præsident, og demokraterne fik flertal i kongressen. Den nye administration vedtog hurtigt finanspolitiske stimuli, som gav amerikanerne et stort indkomstløft. Samtidigt fortsatte den amerikanske centralbank sin lempelige pengepolitik. Alt sammen var med til at styrke væksten i USA, og Europa fulgte hurtigt efter.

Væksten i de udviklede lande steg til meget høje niveauer og smittede af på den global vækst, selvom vækstraterne var ujævnt blandt udviklingslandene.

De gunstige investeringsforhold førte til, at pensionskassen placerede mere i aktier i første halvår. Senere på året satte vi risikoen lidt ned i investeringerne, fordi der var tegn på, at væksten ikke kunne holdes på det høje niveau. Ved årets slutning havde Lægernes Pension opnået et positivt afkast af investeringerne på 15,1 pct.

Der var stor forskel i aktieafkastene i de forskellige geografiske regioner. I Kina bragte myndighederne væksten ned, og udviklingslandene havde generelt et noget mere ujævnt opsving i 2021, blandt andet fordi de manglede vacciner. Aktierne i udviklingslandene har derfor klaret sig betydeligt dårligere end de udviklede markeder. Råvaremarkederne lå afkastmæssigt helt i front med kraftige prisstigninger, mens obligationsmarkederne generelt set fik negative afkast.

Mens 2021 var et særdeles godt afkastår, vil 2022 sandsynligvis byde på mere normale afkast. Væksttabet under coronapandemiens første år er mere eller mindre blevet indhentet. Der er udsigt til, at den globale vækst vil være lavere, mens inflationen i større grad bliver en udfordring. USA planlægger at sætte renten op ad flere omgange for at sænke inflationen. Det vil samtidig lægge en dæmper på væksten. Der er dog fortsat lav risiko for, at væksten verden over bliver negativ.

Investeringsafkast før pensionsafkastskat, pct.

	2021	2020	2019	2018	2017
Afkast investeringsaktiver	15,1	8,3	14,3	-2,1	10,0

Afkast af forskellige investeringsaktiver

Investeringsaktiverne har bidraget meget forskelligt til afkastet. Især aktier og inflation trak op i det samlede afkast. Afkastet er 2,5 pct.point højere end strategisk benchmark, som er markedsafkastet ved en tilsvarende sammensætning af aktiver. Aktier, kredit, inflation og reale aktiver har bidraget positivt til merafkastet, mens renter har givet et lavere afkast end benchmark. Inden for risikoklassen aktier gav unoterede aktier et historisk højt afkast på 69,5 pct.

Over en 10-årig periode har Lægernes Pension haft et årligt merafkast på investeringsaktiverne på 1,1 pct. point i forhold til benchmark.

Afkast i 2021, pct.

	Tidsvægtet Afkast	Strategisk benchmark
Renter	-4,3	-3,4
Inflation	19,7	17,5
Kredit	1,7	0,6
Aktier	26,9	24,8
Reale aktiver*	15,5	12,3
Investeringsaktiver i alt	15,1	12,6

*Infrastruktur og ejendomme

Vores forvaltning af pensionsformuen

Aktiverne anvendes først og fremmest til at investere pensionsmidler fra den almindelige pensionsordning, der er med betinget garanti, og fra egenkapitalen. Målet er at opnå det størst mulige investeringsafkast

efter omkostninger under hensyn til den risiko, vi kan og vil løbe.

Bestyrelsen fastlægger inden årets start den ideelle sammensætning af investeringerne i Lægernes Pension (strategisk benchmark). Det tager udgangspunkt i et globalt investeringsunivers og viser fordelingen af investeringerne på risikoklasserne renter, inflation, kredit, aktier og reale aktiver. I begyndelsen af 2021 justerede vi det strategiske benchmark for at opnå et højere forventet afkast med lidt højere risiko. Det skete primært ved at have mere investeret i risikoklassen aktier og sekundært i inflation og reale aktiver og mindre investeret i risikoklassen renter.

Lægernes Pension anvender aktiv forvaltning. Formålet er at opnå et højere afkastet end markedsafkastet (strategisk benchmark). Der investeres både i børsnoterede og ikke-børsnoterede investeringsaktiver og i derivater, som fx kan være en aftale om at købe eller sælge et aktiv på et senere tidspunkt. De fleste af investeringsaktiverne forvaltes af eksterne forvaltere med specialkompetencer inden for deres specifikke områder. Vores opgave består i at lægge den overordnede investeringsstrategi, udvælge og overvåge investeringerne samt vælge de rette forvaltere.

For de ikke-børsnoterede investeringer sker investeringerne gennem fonde og i stigende grad også i partnerskaber med andre pensionselskaber. Hovedparten af investeringerne i børsnoterede aktiver sker gennem investeringsforeningen og kapitalforeningen i Lægernes Invest.

Lægernes Pension afdækker som udgangspunkt størstedelen af valutakursrisikoen i dollar, pund og Hong Kong dollar.

Investeringsforening

Lægernes Pension har etableret Lægernes Invest. Formålet med Lægernes Invest er at kunne udbyde et bredt univers af investeringsafdelinger med forskellige aktivklasser og en omkostningseffektiv forvaltning til fordel for pensionskassens medlemmer og bankens kunder.

Gennem Lægernes Invest kan Lægernes Pension på en effektiv måde investere sammen med andre ligesindede investorer og de læger, der har valgt at benytte Porteføljepleje og LB pulje Invest i Lægernes Bank.

Ved at samle investeringerne i Lægernes Invest opnås stordriftsfordele i form af lavere omkostninger på en række områder.

Lægernes Invest er en fællesbetegnelse for Investeringsforeningen Lægernes Invest og Kapitalforeningen Lægernes Invest. Lægernes Invest omfatter 42 afdelinger fordelt på 22 aktieafdelinger og 20 obligationsafdelinger med investeringer over hele verden og

giver mulighed for at vælge mellem aktiv og passiv forvaltning.

Lægernes Bank har et tæt samarbejde med Lægernes Invest om distribution, markedsføring, investeringsrådgivning, valg og overvågning af foreningens øvrige samarbejdspartnere, som blandt andet omfatter investeringsforvaltere, depotselskab og forvaltningsselskab. Samarbejdet omfatter også rådgivning om og overvågning af foreningernes politik for bæredygtighed og aktivt ejerskab.

Lægernes Invest danner i flere tilfælde udgangspunkt for et samarbejde med andre investorer om formueforvaltning og giver omkostningsbesparelser for alle deltagerne. Lægernes Pension har bestemmende indflydelse i foreningerne.

Den samlede formue i Lægernes Invest i 2021 var på 82,0 mia. kr. Heraf ejer Lægernes Pension og Lægernes Bank 62,7 mia. kr., mens andre – primært bankens kunder – ejer i alt 19,3 mia. kr.



Samfundsansvar

Dette afsnit udgør den lovpligtige redegørelse jf. §132 Rapportering om samfundsansvar.

Lægernes Pension er opmærksom på de forventninger, som lægerne har til investering af deres pensionsopsparing. Det er vores opgave at sørge for, at lægerne får det bedst mulige afkast af deres opsparing samtidig med, at vi tager højde for bæredygtighed i investeringerne. Vi ser ingen modsætninger mellem de to forhold. Fokus på bæredygtighed er med til at øge den forventede langsigtede værdi og skærme mod risici i de selskaber, vi investerer i.

Sidste år udgav Lægernes Pension den første rapport om arbejdet med bæredygtighed i investeringerne. I rapporten for 2021 uddyber vi informationen om arbejdet og fortæller om de nye initiativer, der er sat i gang i årets løb.

Covid-19 har ikke haft indvirkning på arbejdet med bæredygtighed i 2021.

Rapporten *Bæredygtighed og aktivt ejerskab 2021* kan læses på www.lpb.dk/ri.

Politikken

Bestyrelsen har vedtaget en politik for bæredygtighed og aktivt ejerskab, der danner rammen for arbejdet med bæredygtighed i vores investeringer.

Vi vil alene investere i selskaber, der overholder lokal lovgivning og grundlæggende menneskerettigheder, arbejdstagerrettigheder og internationale regler samt normer inden for antikorrupsion, bestikkelse, klima, miljø og våbenproduktion.

Vi investerer ikke i selskaber, der producerer tobak eller tobaksprodukter eller har betydelig indtægt relateret til tobak eller tobaksprodukter inden for service og distribution. Vi investerer heller ikke i selskaber, der leverer medikamenter, der anvendes ved henrettelser. Siden 2020 har vi desuden fravalgt selskaber, som er særligt eksponeret mod eller har deres primære forretning i udvinding af og energiproduktion fra kul samt olie- og gasudvinding fra tjæresand eller i Arktis.

Vi har derudover vedtaget en politik for ansvarlig skatteadfærd og har tilsluttet os fælles skatteprincipper, som støttes af 17 danske investorer.

Politikkerne gælder også for koncernens datterselskaber og kan læses i sin helhed på www.lpb.dk/ri. Her findes også en lovpligtig uddybende erklæring om, hvordan vi tager højde for de vigtigste negative bæredygtighedsvirkninger i investeringer.

Politikken i anvendelse

Aktivt ejerskab er et centralt element i vores arbejde med bæredygtighed. Vi går i dialog og benytter vores stemmeret, og i sidste ende ekskluderer vi de selskaber, vi ikke kan påvirke til at skærpe deres bæredygtighedsprofil.

I 2021 ekskluderede vi en række nye selskaber, som ikke levede op til vores politik. De nye eksklusioner var en følge af skærpede kriterier for kul og tjæresand, samt selskaber med relationer til militæret i Myanmar. Sidst på året var der opført 397 selskaber og 21 lande på negativlisten. De fleste selskaber fra vælges af klimahensyn. Negativlisten kan findes på www.lpb.dk/ri.

For størstedelen af de børsnoterede investeringer har vi skærpet målingen og styringen af vores forvaltere, så vi undgår at investere i selskaber og lande, som bryder internationale normer, har et stort klimaaftryk eller har andre generelle bæredygtighedsudfordringer.

Lægernes Pension investerer i et meget stort antal selskaber og lande og benytter derfor eksterne samarbejdspartnere til at overvåge, at investeringerne overholder vores politikker, og til at udøve aktivt ejerskab på vores vegne.

I 2021 har vi været i dialog med 54 selskaber, og vi har stemt på knap 41.000 forslag ved godt 3.900 generalforsamlinger. Hertil har vi været i dialog med selskaber om ansvarlig skat og klima. Det er beskrevet uddybende i rapporten *Bæredygtighed og aktivt ejerskab 2021* på www.lpb.dk/ri, hvor der også løbende informeres om stemmeafgivning på generalforsamlinger.

Klimarapportering

Lægernes Pension rapporterer for første gang i år efter en ny branchevejledning for pensions- og forsikringssektorens klimarapportering udviklet af brancheorganisationen Forsikring & Pension.

I rapporten opgør vi blandt andet CO₂-udledningerne fra koncernens drift, som i 2021 udgjorde mere end 800 tons CO₂. Koncernens CO₂-aftryk kan langt overvejende henføres til indkøb af IT-services fra BEC, som Lægernes Pension & Bank ejer sammen med en række andre danske pengeinstitutter.

Det største CO₂-aftryk er fra de udledninger vi ejer via vores investeringer. Aftrykket udgjorde i alt mere end 274.000 tons CO₂ svarende til 6,2 tons pr. million kr. investeret. Aftrykket er målt for 39 pct. af porteføljen. Vi forventer at kunne opgøre CO₂-aftrykket for stadig flere investeringer over de kommende år og dermed opnå et fuldt dækkende billede af porteføljens CO₂-aftryk.

I 2022 udarbejder vi retningslinjer for, hvordan vi arbejder med at nedbringe koncernens egne CO₂-udledninger i tråd med Danmarks 70 pct. reduktionsmål-sætning i 2030.

Uddybning af tal, kan ses i den fulde klimarapportering som findes under Bæredygtighed og aktivt ejerskab 2021 på www.lpb.dk/ri.

Nye klimamål

Lægernes Pension har siden 2016 søgt at investere i tråd med målsætningerne i den globale klimaaf-tale (Paris-aftalen).

I 2021 tilsluttede Lægernes Pension sig FN's Net-Zero Asset Owner Alliance, hvor en række danske og internationale investorer er repræsenteret. Med samarbejdet har vi forpligtet os til at sikre, at investeringer er CO₂-neutrale senest i 2050.

Et vigtigt redskab heri er at fastsætte 5-årige reduktionsmål. I starten af 2022 har Lægernes Pension fastsat sit første reduktionsmål for investeringers CO₂-aftryk i 2024 i forhold til 2019. Målet er, at vi skal reducere CO₂-aftrykket med mellem 25-55 pct. i investeringerne i børsnoterede aktier og virksomhedsobligationer samt i danske ejendomme.

For at realisere målsætningerne har vi i 2021 foretaget flere ændringer i investeringspolitikken. Det gælder særligt omlægning af de benchmarks, som vi anvender i styringen af vores forvaltere, så de nu integrerer klimahensyn.

De grønne investeringer blev øget til 11 mia. kr. i slutningen af året. Det svarer til 9,8 pct. af de samlede investeringer i Lægernes Pension. Det er et rekordhøjt niveau, som både afspejler nye klimatiltag i investeringspolitikken, og at vi har fået adgang til data om investeringernes bæredygtighed. Et af de nye klimatiltag er etableringen af en aktieafdeling med investeringer i selskaber, som er ledende indenfor grønne teknologier fx elbiler, grøn energi, energibesparelser, og genbrug af affald. Vi har sat mål om at investere endnu mere i grønne investeringer, så de udgør 15 pct. af porteføljen i 2030. Det svarer til mere end 19 mia. kr. i grønne investeringer, når vi fremskriver porteføljens forventede udvikling frem mod 2030.

EU er på vej med en taksonomi, der fastsætter kriterierne for, hvad der er en grøn investering. Vi vil benytte taksonomien, når vi opgør grønne investeringer og gør status over udviklingen og de tiltag, der skal fremme de grønne investeringer.

Klimarapportering (uddrag)		
	Enhed	2021
CO₂-udledninger i virksomheden		
CO ₂ -scope 1	Tons	15,6
CO ₂ -scope 2*	Tons	64,2
CO ₂ -scope 2**	Tons	96,4
CO ₂ -scope 3		
C1: Indkøb	Tons	710,8
C5: Affald	Tons	0,3
C6: Forretningsrelaterede rejser	Tons	6,9
C15: Investeringer	Tons	274.087,2
CO ₂ -scope 3, i alt	Tons	274.805,2
Bæredygtighed i investeringer		
CO ₂ -aftryk fra investeringsaktiver***	tons/mio. kr.	6,2
Investeringer, der lever op til EU's bæredygtighedskriterier****	%	9,8
* Location-based method.		
** Market-based method.		
*** Nøgletal omfatter 39% af virksomhedens samlede investeringer pr. 31.12.2021.		
**** Opgjort for aktivklasserne børsnoterede aktier, børsnoterede obligationer, infrastruktur og ejendomme. Opgørelsen er baseret på estimater udarbejdet efter et "best effort"-princip pba. tilgængelige data og information fra forvaltere. Korrigeret for investeringstilsagn udgør investeringerne 6,9% ultimo 2021		

De nye klimamålsætninger er uddybet i rapporten *Bæredygtighed og aktivt ejerskab 2021* på www.lpb.dk/ri.

Oplysninger efter Disclosureforordningen

Ny EU-regulering skærper kravene til information om bæredygtighed. For Lægernes Pension & Bank har det særligt betydning for, hvordan vi oplyser om bæredygtigheden i vores pensions- og investeringsprodukter, som fremover skal følge skabeloner og standarder, der er fastsat i den nye lovgivning.

Det samlede regelsæt er endnu ikke på plads, men vi får løbende mere vished om indholdet. Der er tale om meget detaljeret lovgivning på et nyt område, og vi ønsker derfor at kende de endelige detaljer, før vi implementerer den. I overensstemmelse med den nye lovgivning har vi derfor foreløbigt undladt at kategorisere investerings- og pensionsprodukter som helt eller delvist bæredygtige. Det er en konservativ tilgang, der betyder, at produkterne formelt ikke tager højde for bæredygtighed. Eneste undtagelse herfra er en ny aktieafdeling under Lægernes Invest, der er

kategoriseret som delvist bæredygtig, da afdelingen fokuserer på klima.

Når vi kender det endelige regelsæt, er det hensigten, at alle vores produkter kategoriseres som delvist bæredygtige (såkaldt artikel 8-produkter) i løbet af 2022, når vi kender de endelige regler.

Flere oplysninger om Disclosureforordningen kan findes i rapporten *Bæredygtighed og aktivt ejerskab 2021* på www.lpb.dk/ri.

Forventninger til 2022

Der kommer omfattende ny lovgivning om bæredygtighed over de kommende år som led i EU's handlingsplan for bæredygtig finansiering. Det sker for at sikre troværdig og retvisende information om bæredygtighedsforhold i investeringsprodukter.

I 2022 arbejder vi videre med at implementere lovgivningen, så medlemmer og kunder er velorienterede om bæredygtighed i investeringerne.

Dataetik

Lægernes Pension er bevidst om sit ansvar, der følger med brug af data, herunder data om personoplysninger, og at der er tillid til at data anvendes på en ansvarlig måde. Vi ønsker at være tydelige med, på hvilket grundlag vi anvender data, og hvordan vi prioriterer vores indsats for databeskyttelse. Der er endnu ikke udarbejdet en politik for dataetik. Lægernes Pension vil implementere en politik i løbet af 2022.

Risikostyring og solvens

Lægernes Pension har en stærk solvensmæssig position. Den gør det muligt at føre en risikovillig investeringspolitik, som er nødvendig for at opnå et højt investeringsafkast, men som samtidig øger risikoen for, at pensionerne må sættes ned, hvis investeringsafkastet bliver lavt.

Væsentligste risici

Som pensionselskab er Lægernes Pension udsat for en række forskellige risici. De væsentligste er:

- **Livsforsikringsrisici:** Pensionshensættelserne er baseret på forudsætninger om, hvor længe medlemmerne lever, hvor mange der rammes af invaliditet mv. Holder de ikke stik, kan det føre til, at pensionskassen skal hensætte et større beløb.
- **Markedsrisici:** Investering af formuen giver risiko for tab på aktiverne, hvis renter, aktiekurser, valutakurser, ejendomspriser mv. ændrer sig. Derudover er pensionerne udsat for risici, hvis renten falder, og der skal hensættes et større beløb.
- **Modpartsrisici:** Vi kan lide tab, hvis én eller flere af bankforbindelser går konkurs. Det kan enten være tab af kontantindeståender eller manglende betaling for afledte finansielle instrumenter.
- **Operationelle risici:** Omfatter risici som fx nedbrud af it-systemer, menneskelige fejl, brand, vandskade og tyveri.

Solvens

Lægernes Pension er omfattet af det europæiske Solvens II-regelsæt for opgørelse af et solvenskapitalkrav, som skal sikre, at forsikrings- og pensionselskaber vil være i stand til at udbetale fremtidige erstatninger og pensioner.

Vi opgør solvenskapitalkravet ved hjælp af standardmodellen, som indeholder en række stressscenarier for de væsentligste risikotyper. Stressscenarierne bestemmes ved et konfidensniveau på 99,5 pct., svarende til en 0,5 pct. sandsynlighed for at begivenheden indtræffer, fx ved aktiekursfald eller stigning i levetid. Modellen tager højde for, at alle stressscenarierne ikke nødvendigvis rammer på én gang.

Det samlede tab, som vi i værste fald vil blive udsat for, vil føre til, at der vil blive udloddet mindre bonus i ordninger med betinget garanti, og at der må

overføres midler fra basiskapitalen til ordninger med ubetinget garanti.

Markedsrisici og livsforsikringsrisici udgør langt størstedelen af pensionskassens risici, når vi beregner den maksimale tabsrisiko.

Risikotyper, ultimo 2021, mio. kr.

Risikotype	Risiko
Livsforsikringsrisici	5.328
Markedsrisici	37.079
Modpartsrisici	340
Operationelle risici	397
Øvrige risici	315
Diversifikation	-3.910
Risiko i alt	39.548

Note: Solvenskapitalkrav opgjort vha. standardmodellen.

Ud af den samlede risiko på 39,5 mia. kr. vil 34,6 mia. kr. kunne dækkes af bonushensættelserne, der udgør 77,3 mia. kr. Der vil derfor fortsat være råderum til betydelige bonusudlodninger, selv hvis vi oplever det værste år i en periode på 200 år.

Risiko og kapitalgrundlag, ultimo 2021, mio. kr.

Kapitaltype	Risiko	Kapitalgrundlag
Bonushensættelser	34.595	77.318
Basiskapital	4.953	11.963
I alt	39.548	89.281

Note: Solvensmæssigt kapitalgrundlag.

Solvensdækningen i Lægernes Pension er 242 pct. Det betyder, at basiskapitalen er mere end dobbelt så stor, som det tab af basiskapital, vi vil opleve ved det værste scenarie.

Solvensdækning, pct.

	2021	2020	2019	2018	2017
Solvensdækning	242	248	405	306	282

Udvikling i 2021

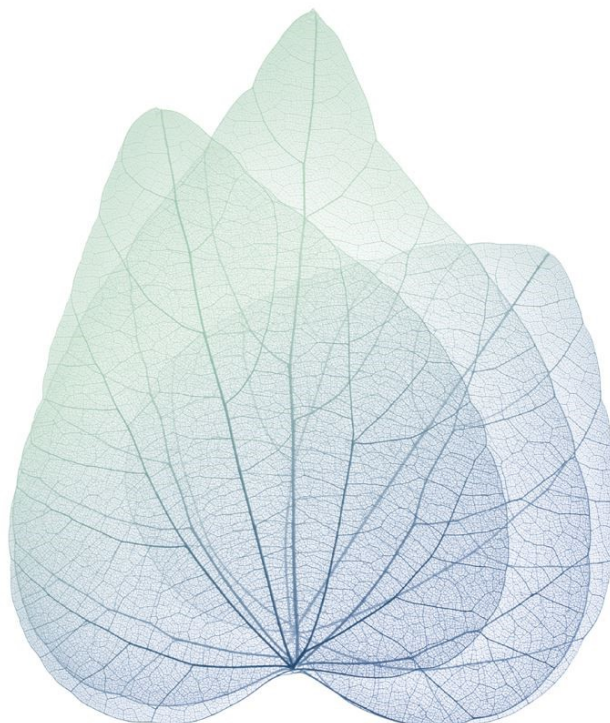
Årets positive investeringsafkast i Lægernes Pension har ført til, at den solvensmæssigt opgjorte basiskapital er steget fra 10.647 mio. kr. til 11.963 mio. kr.

Da bonustildelinger til ordninger med betinget garanti ikke overstiger årets afkast, stiger den

solvensmæssigt opgjorte kollektive del af bonushensættelserne fra 9.529 mio. kr. til 17.641 mio. kr. Den solvensmæssigt opgjorte individuelle del af bonushensættelserne er øget fra 55.876 mio. kr. til 59.678 mio. kr. Stigningen skyldes bonustildeling og et stigende renteniveau.

Markedsrisici er steget fra 29.750 mio. kr. til 37.079 mio. kr., især pga. højere aktierisici. Livsforsikringsrisici er faldet fra 5.488 mio. kr. til 5.328 mio. kr. Solvenskapitalkravet er steget fra 4.287 mio. kr. til 4.953 mio. kr. som følge af, at egenkapitalens investeringsrisiko er øget i 2021. Solvensdækningen er derfor faldet fra 248 pct. til 242 pct.

Læs mere om risici og følsomheder i regnskabets note 44.



Ledelse og organisation

Lægernes Pension ejes af medlemmerne. Det er medlemmerne, der vælger de delegerede, som udgør generalforsamlingen.

Generalforsamlingen vælger pensionskassens bestyrelse og revisorer. Bestyrelsen består af fire læger (medlemmer) og tre eksterne bestyrelsesmedlemmer (ikke medlemmer), der er indstillet af pensionskassens bestyrelse.

Bestyrelsens ansvar og opgaver

Bestyrelsen varetager den overordnede og strategiske ledelse og skal sikre en forsvarlig organisering af Lægernes Pension. Det betyder blandt andet, at bestyrelsen skal træffe beslutning om den overordnede strategi og forretningsmodel.

Bestyrelsen ansætter den administrerende direktør og den ansvarshavende aktuar. Bestyrelsen har tildelt sit arbejde i en forretningsorden, og arbejdsdelingen mellem bestyrelse og direktion er fastlagt i retningslinjer til direktionen.

For at sikre, at den samlede forretningsmodel for pensionskasse og bank forvaltes så effektivt som muligt, er fire af pensionskassens bestyrelsesmedlemmer

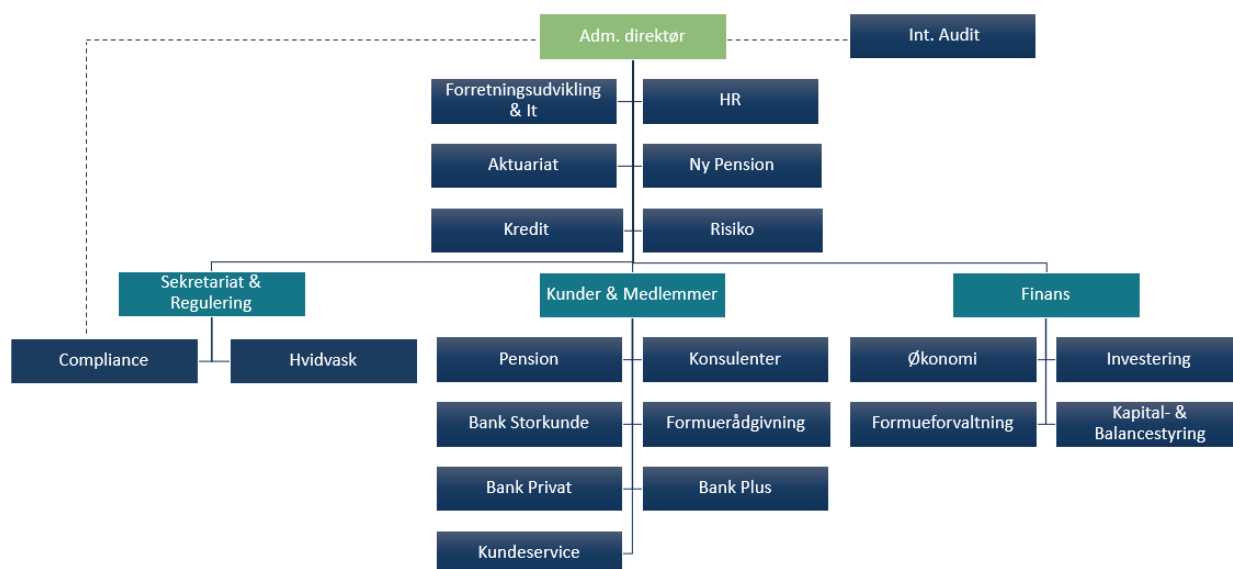
også medlemmer af bankens bestyrelse, som herudover består af to eksterne bestyrelsesmedlemmer. Den administrerende direktør i Lægernes Pension er også administrerende direktør i Lægernes Bank.

En gang om året gennemgår bestyrelserne koncernens organisation. Bestyrelserne evaluerer deres eget arbejde og samarbejde med administrationen og foretager en vurdering af direktionens ledelse.

Bestyrelsernes og direktionens arbejde understøttes af en række funktioner i den fælles administration. Nogle af disse funktioner, herunder den lovpligtige compliancefunktion, aktuarfunktion, risikofunktion og intern auditfunktion, har en helt særlig rolle i relation til at betjene bestyrelserne.

Koncernen har 118 fuldtidsansatte, der tager sig af medlemsservice, investering, bankforretning og administration. De fleste medarbejdere har arbejdet hjemmefra i perioder af 2021 i tråd med myndighedernes anbefaling for at undgå smittespredning af covid-19. Det har gennem året været muligt at opretholde en effektiv arbejdsdag og høj produktivitet blandt andet som følge af et højt digitaliseringsniveau i organisationen.

Organisationsdiagram - koncern



Bestyrelsesudvalg

Lægernes Pension har etableret et revisionsudvalg, som er fælles for Lægernes Pension og Lægernes Bank. Revisionsudvalget består af den samlede bestyrelse i Lægernes Pension. Revisionsudvalget har samlet set kompetencer med relevans for den finansielle sektor, og revisionsudvalgets formand har kvalifikationer inden for regnskabsvæsen og revision.

God selskabsledelse

Bestyrelsen vurderer mindst én gang om året, om den er i besiddelse af den viden og erfaring, som er nødvendig for at lede virksomheden. Vurderingen tager udgangspunkt i Finanstilsynets vejledninger om krav til viden og erfaring i de finansielle virksomheders bestyrelser. Bestyrelsen har med ekstern bistand gennemført selvevalueringen i december 2021 og fundet, at den fuldt ud opfylder de krav til viden, erfaring og mangfoldighed, som er krævet.

Koncernen arbejder med aktuelle branchestandarder for god selskabsledelse herunder anbefalingerne for god selskabsledelse for børsnoterede selskaber og Finans Danmarks ledelseskodex for danske pengeinstitutter. Arbejdet hermed er nærmere beskrevet på lpb.dk/selskabsledelse.

Politik for mangfoldighed i bestyrelsen

Bestyrelserne i Lægernes Pension og i Lægernes Bank har vedtaget politik for mangfoldighed i bestyrelsen. Formålet med politikken er at sikre, at bestyrelsernes medlemmer tilsammen har de rette kvalifikationer og kompetencer, herunder en tilstrækkelig kollektiv viden, faglige kompetencer og erfaring, til at kunne forstå henholdsvis Lægernes Pensions og Lægernes Banks aktiviteter og de risici, der kan være forbundet hermed. Det er med henblik på at fremme tilstrækkelig diversitet i kvalifikationer og kompetencer blandt bestyrelsens medlemmer.

Formålet med mangfoldighed i bestyrelsen er desuden, at sagerne i bestyrelsen behandles med forskellige vinkler, og at alle interessenter tilgodeses.

Politikken definerer, hvilke kvalifikationer og kompetencer der er relevante at tillægge vægt ved valg af medlemmer til bestyrelsen. Til vurdering af, hvorvidt bestyrelserne har de rette kvalifikationer og kompetencer, inddrages henholdsvis Lægernes Pensions og Lægernes Banks gældende forretningsmodel og risikoprofil.

Whistleblowerordning

Medarbejdere og bestyrelsesmedlemmer i Lægernes Pension og Lægernes Bank kan indberette lovovertrædelser begået af virksomheden, medarbejdere eller bestyrelsesmedlemmer. Indberetningen foretages via koncernens whistleblowerordning www.lpb.dk/whistleblower eller direkte til Finanstilsynets whistleblowerordning.

Kønsmæssig sammensætning af ledelsen

Bestyrelsen i Lægernes Pension har vedtaget en politik for den kønsmæssige sammensætning i bestyrelsen og øvrige ledelsesslag. I henhold til Erhvervsstyrelsens vejledning på området er der en ligelig kønsfordeling i bestyrelsen, der består af tre kvinder og fire mænd.

I de øvrige ledelsesniveauer i koncernen er der 38 pct. kvinder og 62 pct. mænd. Det er bestyrelsens målsætning at have en ligelig fordeling, så mindst 40 pct. af lederne er mænd henholdsvis kvinder, dog med det primære mål at lederne skal have de bedst mulige kvalifikationer og kompetencer. Ved rekruttering og udnævnelser indkaldes kandidater af begge køn, med mindre niveauet for kompetencer derved forringes. Hvis en mandlig og kvindelig ansøger til en lederstilling har samme kvalifikationer og kompetencer, følges målsætningen om ligelig fordeling.

Lønpolitik

Bestyrelserne har udformet en fælles lønpolitik for Lægernes Pension og Lægernes Bank, der er godkendt af generalforsamlingen. Politikken skal bidrage til at undgå uønsket adfærd og afledte risici. Den skal også sikre, at koncernen har det nødvendige antal medarbejdere med de rette kvalifikationer og den rette erfaring.

Der udbetales ikke variable løndele til medlemmer af bestyrelser, direktion eller nogen anden medarbejder, hverken i form af løn, aktier, optioner eller pensionsbidrag. Der udbetales ikke fratrædelsesgodtgørelser ud over det, som den administrerende direktør skønner, at pensionskassen/banken efter lov og gældende praksis er forpligtet til at udbetale ved virksomhedens opsigelse af medarbejdere. Fratrædelsesgodtgørelsens størrelse fastsættes således, at denne ikke er omfattet af regler om variabel aflønning i henhold til gældende lovgivning.

Pensionspolitikken er, at pensionskassens/bankens medarbejdere indbetaler pension i henhold til den gældende overenskomst. For medarbejdere uden for

overenskomst, herunder medlemmer af direktion og ledende medarbejdere, indbetales en selvvalgt procentandel af bruttolønnen til pension.

Honorering af pensionskassens bestyrelse er fastsat af pensionskassens generalforsamling. Honoreringen af bankens bestyrelse er fastsat af bankens

generalforsamling til et niveau, som svarer til honoreringen af pensionskassens bestyrelse. Direktionens og aktuarens aflønning mv. er fastsat af bestyrelsen. Øvrige medarbejders aflønning er fastsat af direktionen. Udvalgte ansatte har forlængede opsigelsesvarsler. I øvrigt følges reglerne i funktionærlovgivningen og i de kollektive overenskomster for finanssektoren.



Bestyrelsesmedlemmer



Tina Øster Larsen, 1978
Formand, advokat, cand.jur.
Uafhængigt medlem af bestyrelsen
Kvalifikationer inden for jura
Mødeprocent 100
Valgt 2018, 2020
Kan genvælges 2022, 2024, 2026
Skal udtræde 2028



Helle Søholm, 1984
Næstformand
Medlem af Lægernes Pension og YL
Mødeprocent 100
Valgt 2017, 2019, 2021
Skal udtræde i 2023



Jette Dam-Hansen, 1962
Medlem af Lægernes Pension og PLO
Mødeprocent 90
Valgt 2018, 2020
Kan genvælges 2022
Skal udtræde i 2024



Jakob Lager, 1980
Medlem af Lægernes Pension og FAS
Mødeprocent 100
Valgt 2019, 2021
Kan genvælges 2023
Skal udtræde i 2025



Rune Petring Hasselager, 1986
Medlem af Lægernes Pension og YL
Mødeprocent 100
Valgt 2019, 2021
Kan genvælges 2023
Skal udtræde i 2025



Peter Melchior, 1950
Aktuar
Uafhængigt medlem af bestyrelsen og
formand for revisionsudvalget
Kvalifikationer inden for regnskabsvæsen/
revision og den finansielle sektor
Mødeprocent 90
Valgt 2012, 2015, 2017, 2019, 2021
Skal udtræde i 2022



Claus Jørgensen, 1967
Investeringsdirektør
Uafhængigt medlem af bestyrelsen
Kvalifikationer inden for investering og pension
Mødeprocent 100
Valgt 2019, 2021
Kan genvælges 2023, 2025, 2027
Skal udtræde 2029

Ledende medarbejdere



Chresten Dengsøe
Adm. direktør



Niels Elmo Jensen
Finansdirektør/CFO



Mikael Østervig Andersen
Kundedirektør



Mark Rønnefelt
Juridisk direktør



Merete Lykke Rasmussen
Ansvarshavende aktuar



Michael Christensen
Udviklingschef



Pernille Vormslev Gärtner
HR-chef

Årets resultat

Årets resultat efter skat blev et overskud på 1.548 mio. kr. mod et overskud på 945 mio. kr. i 2020.

Resultatet skyldes primært et investeringsafkast af egenkapitalens aktiver på 1.300 mio. kr. efter skat mod 644 mio. kr. i 2020.

Betaling for fortjeneste og risiko (risikoforrentning) bidrog med 304 mio. kr. til resultatet mod 351 mio. kr. i 2020. Betaling for fortjeneste og risiko er betalinger til egenkapitalen og bidrager derved til pensionskassens kapitalgrundlag. Betaling for fortjeneste forventes at blive betalt tilbage til medlemmerne, når de går på pension i form af pensionisttillæg. I 2021 er der udbetalt 240 mio. kr. i pensionisttillæg.

Årets resultat blev overført til egenkapitalen, som samlet set steg fra 10.699 mio. kr. til 12.005 mio. kr. Det skyldes, at årets positive resultat oversteg udbetalingen fra egenkapitalen i form af pensionisttillæg til pensionerede medlemmer.

Værdi til medlemmerne

Medlemmerne fik i 2021 en kontorente på op til 4,25 pct. før skat til de almindelige pensionsordninger med betinget garanti. Året før blev tilskrevet 7,9 pct. før skat på den almindelige ordning, da der blev udloddet en engangsbonus oveni kontorenten på 4,25 pct. før skat.

Medlemmer med den almindelige ordning kan få en andel af egenkapitalen udbetalt som pensionisttillæg, når pensionen udbetales. Pensionisttillægget var i 2021 10 pct. efter skat, hvilket gav et samlet udbetalt pensionisttillæg på 240 mio. kr. efter skat mod 294 mio. kr. i 2020.

Kontorenten på opsparingsproduktet Supplerende Livrente var 4,00 pct. før skat i 2021 ligesom i 2020.

Afkast af investeringer

Lægernes Pension opnåede i 2021 et samlet investeringsafkast på 14.466 mio. kr. før skat mod 7.990 mio. kr. i 2020. Det svarer til et samlet investeringsafkast i 2021 på 13,9 pct. mod 8,2 pct. i 2020.

Lægernes Pension har i mange år været blandt de bedste målt på afkast. Det var også tilfældet i 2021. Det investeringsafkast, der vedrører

pensionsordningerne, og som anvendes til sammenligning med andre pensionskasser og selskaber, kaldes "Afkast for gennemsnitsrenteprodukter (N1)". Det udgjorde i 2021 13,8 pct. før skat mod 8,3 pct. i 2020.

Investeringsafkast, pct.

	2021	2020
Afkast på samtlige aktiver	13,9	8,2
Afkast for gennemsnitsrenteprodukter (N1)	13,8	8,3

I 2021 var afkastet for gennemsnitsrenteprodukter (N1) højere end rentetilskrivningen, hvilket førte til en stigning i pensionsordningernes kollektive bonuspotentialer på 7.967 mio. kr.

Medlemsbidrag

Der blev indbetalt medlemsbidrag på i alt 2.994 mio. kr., hvilket er en stigning på 4,3 pct. i forhold til 2.871 mio. kr. i 2020. Det skyldes blandt andet en overenskomstsmæssig stigning i pensionsbidraget, og at Lægernes Pension har fået flere medlemmer. Derudover er der indbetalt mere til Supplerende Livrente. Dertil blev der indbetalt til den nye Supplerende Invalidepension.

Medlemsbidrag, mio. kr.

	2021	2020
Obligatorisk ordning	2.996	2.869
Supplerende Livrente	183	197
Supplerende Invalidepension	21	1
Arbejdsmarkedsbidrag	-206	-196
I alt	2.994	2.871

Ydelser

Der blev i 2021 udbetalt pensionsydelser til medlemmer og pårørende for 2.757 mio. kr. mod 2.607 mio. kr. i 2020. Stigningen på 5,8 pct. skyldes primært, at flere medlemmer er gået på pension.

Omkostninger

Omkostninger til administration var i 2021 på 29,4 mio. kr. mod 28,5 mio. kr. i 2020. Et anerkendt nøgletal for omkostningseffektivitet er administrationsomkostninger i forhold til hensættelserne. Her var Lægernes Pension blandt de allerbedste i branchen med kun 0,03 pct. ligesom i 2020.

Et andet anerkendt nøgletal for omkostningseffektivitet er administrationsomkostninger pr. medlem. Det var 541 kr. i 2021 mod 559 kr. året før. Hermed opfyldte Lægernes Pension også i 2021 målsætningen om at have et omkostningsniveau for administrationsomkostninger, der er bedre end gennemsnittet for branchen.

Det er samdriften med Lægernes Bank og fokus på at have en effektiv administration, der gør det muligt for Lægernes Pension at fastholde lave administrationsomkostninger.

Omkostninger til investeringsaktiviteter var på 82,4 mio. kr. mod 75,6 mio. kr. i 2020. Omkring halvdelen af omkostningerne er til den interne forvaltning af investeringsaktiverne, mens resten er eksterne investeringsomkostninger, som afholdes direkte i stedet for at blive fradraget i investeringsafkastet i underliggende fonde.

ÅOP

ÅOP er branchens måltal for det samlede omkostningsniveau. ÅOP viser de samlede investerings- og administrationsomkostninger samt betaling for fortjeneste (risikoforrentning) til egenkapitalen i forhold til medlemmernes depoter og kollektive hensættelser.

Omkostningerne til ÅOP er inklusiv indirekte investeringsomkostninger, dvs. omkostninger til investeringsforvaltning, der i regnskabet er medregnet i investeringsafkastet, som fx omkostninger i investeringsforeninger og kapitalfonde.

ÅOP opgøres et år forskudt og var i gennemsnit pr. medlem 1,3 pct. i 2020 mod 1,4 pct. i 2019. Renset for betaling for fortjeneste (risikoforrentning) var tallet 1,0 i 2020 ligesom i 2019. Det tal er mere retvisende for Lægernes Pension, da betaling for fortjeneste forventes tilbagebetalt til medlemmerne i form af pensionisttillæg.

Lægernes Pension har betydelige investeringer, der forvaltes aktivt, samt ikke-børsnoterede investeringer. Disse typer af investeringer har generelt højere

investeringsomkostninger, som dog mere end opvejes af højere forventede afkast. Lægernes Pensions investeringsforvaltning har i mere end et årti givet et årligt merafkast på 1,1 pct. point i forhold til strategisk benchmark. Merafkastet er opnået efter, at de højere investeringsomkostninger er dækket ind.

Balancens sammensætning

Lægernes Pension havde ved udgangen af 2021 aktiver for i alt 123.320 mio. kr. mod 108.053 mio. kr. ved udgangen af 2020. En stor del af stigningen skyldes investeringsafkastet i 2021.

Aktiver ultimo året, mio. kr.

	2021	2020
Investeringsaktiver	122.664	107.433
Likvider og øvrige aktiver	656	620
I alt	123.320	108.053

Passiverne består i al væsentlighed af forskellige typer pensionshensættelser og egenkapitalen. Stigningen i balancen som følge af investeringsafkastet i 2021 tilgår pensionsordningerne og egenkapitalen efter pensionskassens regler for overskudsfordeling.

Passiver ultimo året, mio. kr.

	2021	2020
Egenkapital inkl. overskudskapital	12.063	10.741
Fortjenstmargen	200	306
Kollektive bonuspotentialer	18.253	10.286
Individuelle bonuspotentialer	59.090	55.033
Garanterede ydelser og risikomargen	26.631	27.609
Øvrige passiver	7.083	4.078
I alt	123.320	108.053

I løbet af året faldt de garanterede ydelser med 921 mio. kr. til 25.361 mio. kr., mens individuelt bonuspotentiale steg med 4.057 mio. kr. til 59.090 mio. kr. Stigningen i garanterede ydelser som følge af rentetilskrivning og de stigende indbetalinger er således opvejet af de højere markedsrenter. Stigning i individuelt bonuspotentiale skyldes ligeledes de højere markedsrenter samt årets rentetilskrivning og de stigende indbetalinger.

De garanterede ydelser inkl. risikomargen udgjorde 21,6 pct. af den samlede balance ved udgangen af 2021 mod 25,6 pct. i 2020. Det betyder, at Lægernes Pension kan modstå voldsomme fald på de finansielle markeder og stadig opfylde alle forpligtelser og garantier.

Egenkapitalen udgjorde 11,5 pct. af de pensionsmæssige hensættelser ligesom ultimo 2020. Ledelsen vurderer, at egenkapitalen er tilstrækkelig til at sikre, at pensionskassen kan opfylde sine forpligtelser over for medlemmerne selv i risikoscenarier, hvor aktivernes værdi falder mere eller stiger mindre end pensions-hensættelserne.

Kontorenten for 2022 er fastsat til 4,25 pct. før skat. De renterelaterede kollektive bonuspotentialer

udgjorde 20,9 pct. af medlemmernes depoter ved udgangen af 2021, hvilket betyder, at Lægernes Pension forventer at kunne fastholde kontorenten selv i tilfælde af betydelige fald på de finansielle markeder i løbet af 2022.

Usikkerhed ved indregning og måling

Usikkerhed ved indregning og måling er beskrevet i note 1 Anvendt regnskabspraksis, Regnskabsmæssige skøn.

Usædvanlige forhold

Der er i 2021 ikke forekommet usædvanlige forhold af betydning, der har påvirket indregning og måling. Covid-19 har således heller ikke haft nævneværdig betydning.



Forventninger 2022

Kontorenter, grundlagsrenter og tillæg

For pensionsordninger og delordninger med betinget garanti er kontorenten for 2022 fastsat uændret til 4,25 pct. før skat. Kontorenten er fastsat på et niveau, som svarer til et forventet langsigtet investeringsafkast. Inden for den nærmeste årrække forventes anvendt af bonuspotentialerne i ordningerne for at fastholde en stabil kontorente.

For pensionsordninger og delordninger med ubetinget garanti er kontorenten fastsat, så den garanterede ydelse fastholdes. For den Supplerende Livrente er kontorenten for 2022 fastsat til 4,00 pct. før skat.

Den almindelige pensionsordning, hvor hele ordningen er med betinget garanti, kan få en andel af egenkapitalen udbetalt som pensionisttillæg, når pensionen udbetales. Pensionisttillægget er i 2022 fastsat til 10 pct.

Investeringsafkast

Egenkapitalen investeres som hovedregel i samme risikofyldte aktiver som pensionsordninger med betinget garanti. Investeringsafkastet af egenkapitalens andel af aktiverne er derfor bestemmende for resultatet i Lægernes Pension. Over en 10-årig horisont ligger det forventede investeringsafkast af den strategiske benchmarkportefølje på knap 4 pct. p.a. før skat. Fra statusdagen og frem til ultimo februar 2022 har investeringsafkastet været på -4,9 pct. for gennemsnitsrenteprodukterne (N1). En stor del af investeringerne er placeret i aktier og andre aktiver, hvor værdien varierer meget fra år til år. Det forventede investeringsafkast er derfor forbundet med usikkerhed – både på lang sigt og endnu mere i de enkelte år.

Forvaltning af pensionsordningerne

Egenkapitalen modtager betaling for fortjeneste (risikoforrentning) fra pensionsordninger, hvor hele ordningen er med betinget garanti. Betalingen er fastsat til 0,25 pct. af depoterne i 2022, og modsvare et forventet fremtidigt pensionisttillæg.

Ordninger med garanti og den Supplerende Livrente betaler en risikoforrentning på 0,75 pct. hhv. 0,5 pct. af depoterne. Betalingen i den Supplerende livrente går til ordningens overskudskapital. Risikoforrentningen forventes ikke at påvirke resultatet i 2022.

Ordninger med betinget garanti har betydelige kollektive og individuelle bonuspotentialer ved indgangen til 2022 og forventes heller ikke at påvirke resultatet i 2022, end ikke ved negative investeringsafkast.

Den Supplerende Invalidepension forventes at have begrænset resultatpåvirkning i 2022.

Lave omkostninger

Højere aktivitetsniveau, stigende regulering og rapporteringskrav presser administrationsomkostningerne op. Lægernes Pension arbejder til stadighed med at effektivisere og automatisere processer for at sikre, at omkostningerne pr. medlem kan fastholdes på nogenlunde samme lave niveau som tidligere år.

Omkostninger til formueforvaltning udgør en betydelig del af de samlede omkostninger. Det hænger sammen med, at en stor del af investeringerne er placeret i aktiver, der forventes at give et højt afkast, men hvor forvaltningsomkostningerne er højere end fx i statsobligationer. Investeringerne er tilrettelagt efter at skabe et så højt afkast efter omkostninger som muligt. Vi udnytter stordriftsfordelene forbundet med at investere sammen med andre ligesindede institutionelle investorer, fx via Lægernes Invest, fonde, partnerskaber og selskaber.

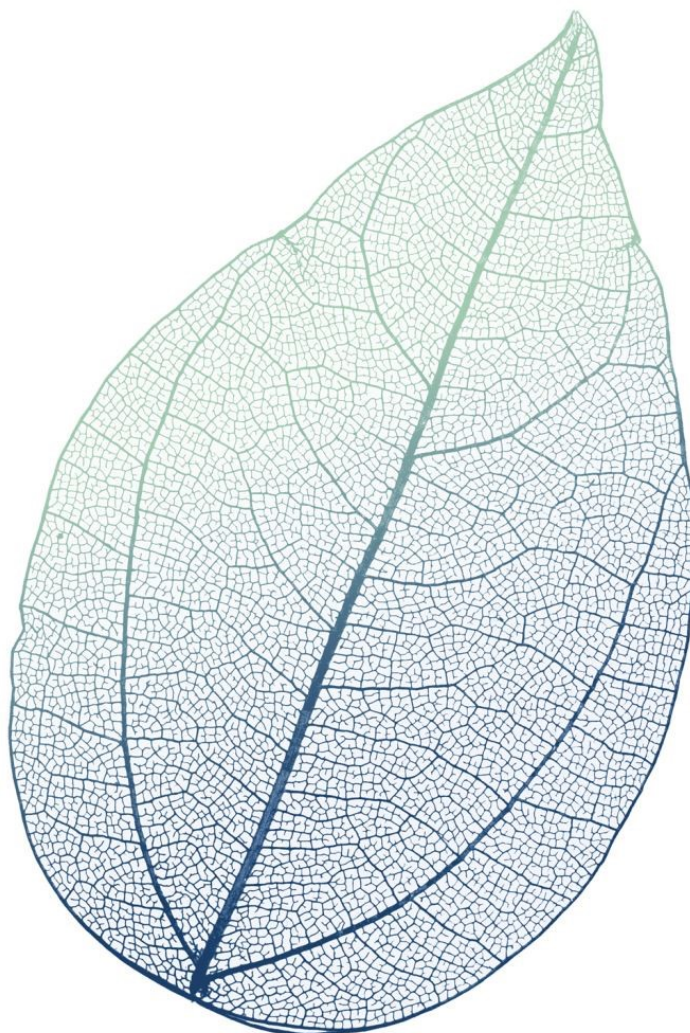
Årets resultat 2022

Årets resultat for 2022 vil primært blive påvirket af investeringsafkastet fra de aktiver, som tilhører egenkapitalen, af betaling for fortjeneste (risikoforrentning) og udbetaling af pensionisttillæg. Årets resultat i 2022 er derfor i væsentlig grad afhængig af udviklingen på de finansielle markeder.

Efterfølgende begivenheder

Den russiske invasion af Ukraine i slutningen af februar 2022 har verden over ført til uro og forstærket de faldende aktiekurser. Lægernes Pension afhængede hovedparten af sine investeringer i Rusland umiddelbart inden invasionen og begrænsede derved sit tab. Pensionskassens kapital- og solvenssituation

er stadig robust, og investeringsaktiverne har pr. 4. marts 2022 et afkast på -3,9 pct. før skat. Basiskapitalen er faldet fra 11.963 mio.kr. til 11.354 mio.kr., mens solvensoverdækningen er steget fra 242 pct. til 270 pct. som følge af, at vi har reduceret aktierisiko.



Regnskab

Resultatopgørelse og totalindkomst

Note	Regnskab (1.000 kr.)	Morderselskab		Koncern	
	1. januar - 31. december	2021	2020	2021	2020
	Pensionsvirksomhed				
4	Medlemsbidrag, brutto	2.994.235	2.870.607	2.994.235	2.870.607
	Medlemsbidrag i alt	2.994.235	2.870.607	2.994.235	2.870.607
	Indtægter fra tilknyttede virksomheder	5.408.670	2.688.054	-	-
	Indtægter fra associerede virksomheder	179.051	200.755	179.051	200.755
	Indtægter af investeringsejendomme	0	0	65.155	88.712
5	Renteindtægter og udbytter mv.	3.740.254	2.082.164	5.877.012	4.493.907
6	Kursreguleringer	5.220.814	3.094.699	10.364.514	1.315.488
	Renteudgifter	0	-4	-4.707	-5.547
7	Administrationsomkostninger i forbindelse med investeringsvirksomhed	-82.419	-75.590	-514.675	-504.342
	Investeringsafkast i alt	14.466.370	7.990.077	15.966.350	5.588.974
8	Pensionsafkastskat	-2.170.304	-1.179.838	-2.170.304	-1.179.838
	Investeringsafkast efter pensionsafkastskat	12.296.066	6.810.239	13.796.045	4.409.135
9	Udbetalte ydelser	-2.757.455	-2.607.000	-2.757.455	-2.607.000
	Pensionsydelse i alt	-2.757.455	-2.607.000	-2.757.455	-2.607.000
27	Ændring i pensionshensættelser	-11.046.014	-6.140.689	-11.046.014	-6.140.689
	Ændring i fortjenstmargen	106.720	54.165	106.720	54.165
	Ændring i overskudskapital	-16.677	-14.178	-16.677	-14.178
10	Administrationsomkostninger	-29.359	-28.473	-32.234	-31.351
	Overført investeringsafkast	-1.300.177	-643.836	-1.300.177	-643.836
	Pensionsteknisk resultat	247.338	300.834	1.744.442	-2.103.147
	Egenkapitalens investeringsafkast	1.532.533	759.073	1.532.533	759.073
	Resultat af pensionsvirksomhed	1.779.871	1.059.907	3.276.976	-1.344.074

Resultatopgørelse og totalindkomst (fortsat)

Note	Regnskab (1.000 kr.)	Moderselskab		Koncern	
		2021	2020	2021	2020
	1. januar - 31. december				
	Resultatopgørelse (fortsat)				
	Resultat af pensionsvirksomhed	1.779.871	1.059.907	3.276.976	-1.344.074
	Bankvirksomhed				
11	Renteindtægter	-	-	84.001	84.509
12	Renteudgifter	-	-	9.315	-4.500
	Netto renteindtægter	-	-	93.316	80.009
13	Gebyrer og provisionsindtægter mv. (netto)	-	-	171.317	153.724
	Netto rente- og gebyrindtægter	-	-	264.633	233.733
14	Kursreguleringer	-	-	-50.285	-36.392
	Andre driftsindtægter	-	-	0	0
15	Omkostninger ved bankvirksomhed	-	-	-171.363	-164.005
	Andre driftsudgifter	-	-	-644	-959
16	Nedskrivninger på udlån mv.	-	-	-1.904	7.133
	Resultat af bankvirksomhed før skat	-	-	40.437	39.510
	Resultat før selskabsskat og pensionsafkastskat for egenkapitalen	1.779.871	1.059.907	3.317.412	-1.304.564
17	Skat	-232.356	-115.237	-240.888	-125.172
	Koncernresultat	-	-	3.076.524	-1.429.735
	Minoritetsinteressers andel af resultat	-	-	-1.529.010	2.374.404
	Pensionskassens andel af resultat	1.547.515	944.670	1.547.515	944.670
	Totalindkomstopgørelse				
	Periodens resultat	1.547.515	944.670	1.547.515	944.670
	Anden totalindkomst:				
	Anden totalindkomst efter skat	0	0	0	0
	Periodens totalindkomst	1.547.515	944.670	1.547.515	944.670
	<i>Der fordeles således:</i>				
	Sikkerhedsfond	667.102	1.807.073	667.102	1.807.073
	Reservefond	880.413	-862.403	880.413	-862.403
		1.547.515	944.670	1.547.515	944.670

Balance

Note	Regnskab (1.000 kr.)	Moderselskab		Koncern	
		2021	2020	2021	2020
	Pr. 31. december				
	AKTIVER				
18	Software mv.	9.045	8.642	9.045	8.642
	Immaterielle aktiver	9.045	8.642	9.045	8.642
19	Driftsmidler mv.	774	1.394	774	1.394
	Leasingaktiv	19.191	44.253	19.191	44.253
	Materielle aktiver	19.965	45.646	19.965	45.646
20	Investeringsejendomme	0	0	2.452.727	2.302.305
21	Kapitalandele i tilknyttede virksomheder	66.763.461	67.488.119	-	-
22	Udlån til tilknyttede virksomheder	250.000	250.000	-	-
23	Kapitalandele i associerede virksomheder	3.393.047	3.281.631	3.393.047	3.281.631
	Investeringer i tilknyttede og associerede virksomheder i alt	70.406.508	71.019.750	3.393.047	3.281.631
	Kapitalandele	25.633.181	19.638.599	63.982.418	50.503.594
	Investeringsforeningsandele	4.628.971	3.538.919	4.628.971	3.538.919
35	Obligationer	19.142.200	10.062.268	64.875.209	64.033.796
	Andre udlån	0	0	355.260	400.780
	Indlån i kreditinstitutter	0	0	30.824	1.638.569
24	Afledte finansielle instrumenter	2.853.093	3.173.464	3.010.860	3.695.187
25	Udlån til bankkunder	-	-	3.559.264	2.596.716
	Andre finansielle investeringsaktiver i alt	52.257.445	36.413.249	140.442.807	126.407.561
	Investeringsaktiver	122.663.952	107.432.999	146.288.581	131.991.497
	Investeringsaktiver tilknyttet puljeordninger bank	-	-	770.799	707.837
	Tilgodehavender hos medlemmer	7.759	7.527	7.759	7.527
	Tilgodehavender hos tilknyttede virksomheder	6.114	4.122	-	-
	Andre tilgodehavender	49.586	16.388	465.892	874.432
	Tilgodehavender i alt	63.458	28.037	473.650	881.959
	Aktuelle skatteaktiver	0	0	102.964	112.133
17	Udskudte skatteaktiver	0	0	0	0
	Likvide beholdninger	355.750	343.810	1.652.950	2.179.372
	Andre aktiver i alt	355.751	343.810	1.755.915	2.291.505
	Tilgodehavende renter samt optjent leje	40.635	39.427	449.798	567.762
	Andre periodeafgrænsningsposter	167.483	154.827	167.481	157.480
	Periodeafgrænsningsposter i alt	208.119	194.253	617.279	725.242
	Aktiver i alt	123.320.290	108.053.389	149.935.233	136.652.330

Balance

Note	Regnskab (1.000 kr.)	Moderselskab		Koncern	
		2021	2020	2021	2020
	Pr. 31. december				
	PASSIVER				
	Sikkerhedsfond	4.954.175	4.287.073	4.954.175	4.287.073
	Reservefond	7.050.694	6.411.978	7.050.694	6.411.978
	Pensionskassens andel af egenkapital	12.004.869	10.699.051	12.004.869	10.699.051
	Minoritetsinteresser ekskl. puljeordninger i bank	-	-	18.564.846	19.105.510
	Egenkapital i alt	12.004.869	10.699.051	30.569.716	29.804.561
32	Overskudskapital	58.490	41.814	58.490	41.814
	Ansvarlig lånekapital i alt	58.490	41.814	58.490	41.814
27,28	Pensionshensættelser	103.973.922	92.927.908	103.973.922	92.927.908
29	Fortjenstmargen på pension og investeringskontrakter	199.686	306.406	199.686	306.406
	Indlån i puljeordninger	-	-	770.799	707.837
	Hensættelser til pensions- og investeringsaftaler	104.173.608	93.234.314	104.944.407	93.942.151
17	Udskudt pensionsafkastskat	24.538	36.564	24.538	36.564
	Udskudte skatteforpligtelser	0	0	15.519	72.859
	Andre hensættelser	0	0	3.849	3.504
	Hensatte forpligtelser i alt	24.538	36.564	43.905	112.927
33	Indlån fra bankkunder	-	-	6.088.525	6.800.585
	Aktuelle skatteforpligtelser	2.177.514	942.832	2.177.514	942.832
24	Afledte finansielle instrumenter	921.380	601.284	1.064.740	702.614
	Gæld til tilknyttede virksomheder	212.001	188.665	0	0
34	Gæld til kreditinstitutter og centralbanker	3.616.195	1.992.432	3.666.405	2.047.436
	Leasingpassiv	19.191	44.253	19.191	44.253
	Anden gæld	109.672	268.253	1.299.507	2.209.230
	Gæld i alt	7.055.952	4.037.719	14.315.882	12.746.950
	Forudbetalte medlemsbidrag	2.832	3.928	2.832	3.928
	Andre periodeafgrænsningsposter	0	0	0	0
	Periodeafgrænsningsposter i alt	2.832	3.928	2.832	3.928
	Passiver i alt	123.320.290	108.053.389	149.935.233	136.652.330

- 1 Anvendt regnskabspraksis
- 2 Femårsoversigt
- 3 Nøgletal
- 35 Eventualforpligtelser og pantsætninger mv.
- 36 Solvensmæssigt opgjort basiskapital
- 37 Fordeling af resultat
- 38 Udlæg fra egenkapitalen
- 39 Afkast af aktiver
- 40 Investeringsaktivernes placering i dagsværdihierarkiet
- 41 De bidragsbetalende medlemmers fordeling
- 42 Bevægelser i bestanden af ikke-pensionerede medlemmer
- 43 Bevægelser i bestanden af alderspensionister
- 44 Risiko- og følsomhedsoplysninger
- 45 Bestyrelsens ledelseshverv
- 46 Direktionens ledelseshverv, godkendt af Lægernes Pensions bestyrelse
- 47 Nærtstående parter

Egenkapitalopgørelse

Note	Regnskab (1.000 kr.)	Morderselskab		Koncern	
	1. januar - 31. december	2021	2020	2021	2020
Egenkapitalbevægelser					
Sikkerhedsfond					
	Saldo primo	4.287.073	2.480.000	4.287.073	2.480.000
	Henlæggelse af årets resultat	667.102	1.807.073	667.102	1.807.073
		4.954.175	4.287.073	4.954.175	4.287.073
Sikkerhedsfonden er bundet til dækning af lovgivningens kapitalkrav					
Reservefond					
	Saldo primo	6.411.978	7.568.690	6.411.978	7.568.690
	Pensionisttillæg	-241.696	-294.309	-241.696	-294.309
	Henlæggelse af årets resultat	880.413	-862.403	880.413	-862.403
		7.050.694	6.411.978	7.050.694	6.411.978
Pensionskassens andel af egenkapital primo					
	Sikkerhedsfond primo	4.287.073	2.480.000	4.287.073	2.480.000
	Reservefond primo	6.411.978	7.568.690	6.411.978	7.568.690
		10.699.051	10.048.690	10.699.051	10.048.690
Reguleringer og henlæggelser					
	Henlæggelse af årets resultat	1.547.515	944.670	1.547.515	944.670
	Anden totalindkomst i alt	0	0	0	0
	Periodens totalindkomst	1.547.515	944.670	1.547.515	944.670
Pensionskassens andel af egenkapital ultimo					
	Sikkerhedsfond ultimo	4.954.175	4.287.073	4.954.175	4.287.073
	Reservefond ultimo	7.050.694	6.411.978	7.050.694	6.411.978
		12.004.869	10.699.051	12.004.869	10.699.051
Minoritetsinteresser ekskl. puljeordninger i bank					
	Minoritetsinteresser primo	-	-	19.105.510	41.357.527
	Regulering ved tilgang/afgang	-	-	-2.069.673	-19.877.614
	Andel af årets resultat	-	-	1.529.010	-2.374.404
	Minoritetsinteresser ultimo	-	-	18.564.846	19.105.510
	Egenkapital ultimo i alt	12.004.869	10.699.051	30.569.716	29.804.561

Noter

1. Anvendt regnskabspraksis

Generelt

Indledning

Årsregnskabet er aflagt i overensstemmelse med lov om finansiell virksomhed med tilhørende bekendtgørelse om finansielle rapporter for forsikringsselskaber og tværgående pensionskasser.

Ændring i anvendt regnskabspraksis

Den anvendte regnskabspraksis er uændret i forhold til sidste år.

Generelt om indregning og måling

Indtægter indregnes i resultatopgørelsen i takt med, at de indtjenes. Herudover indregnes værdireguleringer af finansielle aktiver og forpligtelser, der måles til dagsværdi eller amortiseret kostpris, i resultatopgørelsen i den periode, hvori de opstår.

Endvidere indregnes i resultatopgørelsen alle omkostninger, der er afholdt for at opnå årets indtjening, herunder afskrivninger, nedskrivninger og hensatte forpligtelser samt tilbageførsler af beløb, der tidligere har været indregnet i resultatopgørelsen.

Aktiver indregnes i balancen, når det er sandsynligt, at fremtidige økonomiske fordele vil tilflyde selskabet, og aktivets værdi kan måles pålideligt.

Forpligtelser indregnes i balancen, når det er sandsynligt, at fremtidige økonomiske fordele vil fragå selskabet. Der indregnes en hensættelse, når der foreligger en retslig eller faktisk forpligtelse, og når det er sandsynligt, at forpligtelsen vil blive effektueret, og forpligtelsen kan måles pålideligt. Hensatte forpligtelser måles til ledelsens bedste skøn over det beløb, hvormed forpligtelsen forventes at kunne indfries.

Indregning af finansielle og afledte finansielle instrumenter sker på handelsdagen. Indregning ophører, når retten til at modtage/afgive pengestrømme fra et finansielt aktiv eller passiv er udløbet, eller hvis den er overdraget, og pensionskassen i al væsentlighed har overført alle risici og afkast tilknyttet ejendomsretten.

Ved første indregning måles aktiver og forpligtelser til dagsværdi. Dagsværdi er den pris, der ville blive opnået ved salg af et aktiv eller betalt for at overdrage en forpligtelse i en normal transaktion mellem markedsdeltagerne på målingstidspunktet. Dagsværdi kan stemme overens med indre værdi, såfremt indre værdi beregnes på baggrund af underliggende aktiver og forpligtelser målt til dagsværdi. Der er tre niveauer af dagsværdimåling:

Niveau 1 er baseret på noterede priser, der fremkommer i forbindelse med omsætning i aktive markeder. Findes der et aktivt marked for børsnoterede kapitalandele, obligationer, afledte finansielle instrumenter m.m., måles dagsværdien som udgangspunkt til lukkekursen på balancedagen.

Niveau 2 er baseret på observerbare input. Dette vil være tilfældet med de fleste afledte finansielle instrumenter, hvor der ikke er et aktivt marked, men værdien kan beregnes ud fra udviklingen i det underliggende aktiv der handles på et aktivt marked. Dertil aktiver som senior lån, som er unoterede kreditudstedelser, der er analoge til børsnoterede højrente virksomhedsobligationer, og som handles på et marked med stort set daglige handler.

Niveau 3 anvendes for finansielle aktiver og forpligtelser, hvor værdiansættelsen ikke kan baseres på observerbare data enten da disse ikke er tilgængelige eller ikke skønnes at være brugbare til fastsættelsen af dagsværdi. I stedet anvendes oplysninger om udviklingen i investeringen, de finansielle markeder og ændringer i risikofaktorerne for investeringen til at værdiansætte aktivet.

Der overføres kun mellem kategorierne i værdiansætteshierarkiet, såfremt der er ændringer i tilgængelige data til brug for værdiansættelse.

Oplysning om aktivernes placering i dagsværdihierarkiet fremgår af note 40.

Ved første indregning måles aktiver og forpligtelser til dagsværdi. Dog måles immaterielle og materielle aktiver på tidspunktet for første indregning til kostpris. Måling efter første indregning sker som beskrevet under de enkelte regnskabsposter.

Transaktioner i fremmed valuta omregnes til danske kroner til transaktionsdagens valutakurs. Ved

opgørelse af dagsværdien af aktiver og forpligtelser i fremmed valuta sker omregningen til lukkekursen for den pågældende valuta på balancedagen. Alle valutakursreguleringer indregnes i posten kursreguleringer i resultatopgørelsen.

Regnskabsmæssige skøn

Ved regnskabsudarbejdelsen anvendes der skøn og vurderinger, som påvirker størrelsen af aktiver og forpligtelser.

De væsentligste skøn og vurderinger vedrører værdiansættelse af noterede kapitalandele, ejendomme samt løbetidsafhængig diskonteringsrate og forudsætninger om invaliditet og dødelighed ved opgørelse af pensionsansættelserne. I forhold til sidstnævnte er der i opgørelsen af de pensionsmæssige hensættelser indregnet en lang række parametre for blandt andet levetid, invaliditet og medlemsadfærd, som er baseret på aktuariemæssige analyser. Derudover er der væsentlige skøn og vurderinger vedrørende nedskrivninger på udlån og tilgodehavender samt hensættelser på garantier og kredittilsagn i Lægernes Bank. Fastlæggelsen af nedskrivninger på disse udlån mv. er forbundet med væsentlige skøn og vurderinger, herunder vurdering af, om der er sket stigning i risikoen på udlånene i forhold til tidspunktet for første indregning. Ved 1. indregning indregnes 12-måneders forventet tab. En ubetydelig stigning vil efterfølgende medføre et øget 12-måneders forventet tab, mens en betydelig stigning i kreditrisikoen eller en værdiforringelse af udlånet vil medføre beregning af forventet tab svarende til det forventede kredittab i levetiden. Hertil kommer, at fastlæggelsen af tabets størrelse også afhænger af værdien af de modtagne sikkerheder og forventede pengestrømme, hvor værdifastsættelsen er forbundet med en række skøn. Ligeledes er det forbundet med væsentlige skøn at fastsætte det tidsmæssige interval, hvori pengestrømmene modtages.

Usikkerheden beskrevet vedrørende værdiansættelse af noterede kapitalandele og ejendomme skyldes at disse aktiver er på niveau 3 i forhold til dagsværdimåling nævnt under indregning og måling. Værdiansættelsen er således modelbaseret, og det er derfor også valgt at forankre værdiansættelse i økonomiafdelingen, således at den foretages af en uafhængig part i organisationen. Dertil foretages investeringerne generelt gennem fonde, hvorved der modtages et oplæg til værdiansættelse af en uafhængig instans i fonden med stor indsigt på området.

Hvad angår selve værdiansættelsen af investerings-ejendomme måles efter første indregning til dagsværdi. Dagsværdi beregnes med udgangspunkt i DCF-metoden eller afkastmetoden i regnskabsbekendtgørelsen. Ejendommenes dagsværdi fremkommer på baggrund af ejendommens driftsafkast og et til ejendommen knyttet forrentningskrav (afkastprocent). Til at understøtte dagsværdiopgørelsen er der indhentet eksterne mæglervurderinger. I forbindelse med løbende frasalg af enkeltlejligheder med samme beliggenhed, beregnes dagsværdien dog ud fra salgsprisen det seneste år på allerede solgte lejligheder korregeret for forventet liggetid.

De ovennævnte regnskabsmæssige skøn for noterede kapitalandele, ejendomme og pensionsmæssige hensættelser er baseret på forudsætninger, som ledelsen anser for forsvarlige, men som af natur er behæftet med betydelig usikkerhed, hvilket kan have betydning for årsrapporten.

Koncernregnskab og konsolidering

Koncernregnskabet fremkommer ved sammenlægning af regnskabet for pensionskassen og regnskaber for de tilknyttede virksomheder. Koncernregnskabet er udarbejdet på grundlag af reviderede årsregnskaber for alle de selskaber der indgår i konsolideringen. Ved sammenlægningen elimineres koncerninterne aktiebesiddelser, mellemværender og transaktioner.

I koncernbalancen er sammenlignelige poster mellem pensionskasse og bank sammenlagt, mens poster, der er specifikke for bankvirksomhed, er vist på særskilte linjer.

Investeringsforeninger og kapitalforeninger indregnes og måles efter samme regler, som er gældende for pensionskassen. Investeringsforeningernes og kapitalforeningernes omkostninger indgår i koncernregnskabet under administrationsomkostninger i forbindelse med investeringsvirksomhed.

Minoritetsinteresser

Minoritetsinteresser vedrører konsolidering af Lægernes Invest som er en fællesbetegnelse for Investeringsforeningen Lægernes Invest (ILI) og Kapitalforeningen Lægernes Invest (KLI).

Minoritetsinteressernes forholdsmæssige andel af de konsoliderede virksomheders resultat og egenkapital opføres særskilt i tilknytning til resultatopgørelsen og som en del af egenkapitalen.

Koncerninterne transaktioner

Til koncerninterne transaktioner regnes fælles administration, løbende mellemregning og omkostningsrefusioner. Derudover også hybrid kernekapital samt uigenkaldeligt tidsindskud i Lægernes Bank. Eventuelle kortfristede mellemværender udlignes løbende.

Fælles administration og koncerninterne omkostningsrefusioner finder sted på omkostningsdækkende basis.

Udlån til tilknyttede virksomheder måles efter første indregning til amortiseret kostpris. Forrentning af udlån, herunder hybrid kernekapital og uigenkaldeligt tidsindskud i Lægernes Bank, finder sted på markedsvilkår.

Investerings- og afdækningsaktiver

Regnskabsposten investeringsaktiver er i årsrapporten opdelt i investerings- og afdækningsaktiver. Afdækningsaktiver er renteswaps, renteswaptioner, obligationer med lav kreditrisiko og aktieoptioner tilhørende pensioner på garanteret grundlag. Hovedformålet med disse aktiver er at følge markedsværdien af hensættelserne.

Investeringsaktiver er postens øvrige aktiver som fx stats-, realkredit- og kreditobligationer, aktier, ejendomme, private equity, infrastruktur, kreditinvesteringer samt afledte finansielle instrumenter herunder valutaafdækning. Hovedformålet med disse aktiver er at skabe det højeste afkast i forhold til den ønskede risiko for grupper med betinget garanti.

Fordeling af realiseret resultat

Realiseret resultat disponeres således, at egenkapitalen og særlige bonushensættelser type B, får tildelt et afkast svarende til deres investeringsstrategi. For SIP (supplerende dækning ved invaliditet), som ikke er en bonusberettiget ordning, investeres aktiverne, der er knyttet til ordningen, efter egenkapitalens investeringsstrategi. Det tilhørende afkast tilgår således egenkapitalen, som til gengæld dækker alle former for underskud i gruppen. Ud over det kan der fra kontributionsgrupperne tilskrives betaling for risiko og fortjeneste (risikoforrentning) jf. kontributionsbekendtgørelsen.

Den del af årets realiserede resultat, som vedrører kontributionsgruppen for ophørende livrenter (LR), disponeres således, at der forlods henlægges til særlige bonushensættelser type A, så de udgør 4 pct. af

de retrospektive hensættelser, dog mindst svarende til en forrentning med kontorenten i afdelingen.

Realiseret resultat fordeles i henhold til kontributionsprincippet. Det indebærer, at udover den del der går til egenkapitalen og særlige bonushensættelser, fordeles det realiserede resultat til medlemmerne i form af hensættelse til kollektivt bonuspotentiale efter evt. udlæg fra egenkapitalen og forbrug af individuelle bonuspotentialer er tilbagebetalt. Medlemmernes andel af et negativt realiseret resultat nedbringer først et eventuelt kollektivt bonuspotentiale. Herefter nedbringes individuelt bonuspotentiale for den enkelte kontributionsgruppe. Et resterende negativt resultat dækkes af egenkapitalen og særlige bonushensættelser type B og føres på en udlægskonto.

Resultatopgørelse og anden totalindkomst

Medlemsbidrag

Medlemsbidrag, engangsinnskud og overførsler fra pensionsordninger medtages i resultatopgørelsen for den periode, de vedrører. Indtægten er fratrukket arbejdsmarkedsbidrag.

Indtægter fra tilknyttede og associerede virksomheder

Indeholder pensionskassens forholdsmæssige andel af det samlede resultat i tilknyttede og associerede virksomheder.

Indtægter af investeringsejendomme

Resultat af driften af investeringsejendomme efter fradrag af udgift til ejendomsadministration. Reguleringer til dagsværdien af investeringsejendomme er indeholdt i posten kursreguleringer.

Renteindtægter og udbytter mv.

Indeholder renter af obligationer, andre værdipapirer, indlån og tilgodehavender. Herudover indgår modtagne udbytter og provisionsindtægter på finansielle aktiver. Periodiserede poster er medtaget.

Kursreguleringer

Såvel realiserede som urealiserede kursgevinster og -tab indgår i resultatopgørelsen under posten "Kursreguleringer" og opgøres ud fra ultimo- eller realisationsværdien i forhold til primobalancen eller anskaffelsesprisen, hvis aktivet er erhvervet i regnskabsåret. Værdireguleringer samt gevinster og tab, der kan henføres til valutakursforskelle ved omregning til danske kroner, indgår ligeledes under denne post.

Renteudgifter

Posten indeholder primært renteudgifter til SKAT.

Administrationsomkostninger i forbindelse med investeringsvirksomhed

Posten indeholder omkostninger ved køb og salg af værdipapirer og afledte finansielle instrumenter samt henførte omkostninger til administration og forvaltning af investeringsvirksomheden.

Pensionsafkastskat

Pensionsafkastskat (PAL) omfatter individuel PAL og institut PAL. Individuel PAL er skat af det beløb, der er tilskrevet det enkelte medlems depot i regnskabsåret reduceret for PAL for friholdte medlemmer. Institut PAL er forskellen mellem individuel PAL før PAL for friholdte medlemmer og PAL-skattesatsen gange årets samlede investeringsafkast reduceret med administrationsomkostninger i forbindelse med investeringsvirksomhed samt korrigeret for lempelser for skat betalt i udlandet.

Pensionsafkastskatten udgør med den gældende skattesats 15,3 pct. for både individuel PAL og institut PAL.

Udbetalte ydelser

Posten indeholder årets udbetalte pensionsydelse.

Ændring i pensionshensættelser

Posten omfatter årets ændringer i pensionshensættelserne.

Ændring i fortjenstmargen

Posten omfatter årets ændring i fortjenstmargen.

Ændring i overskudskapital

Posten omfatter årets ændringer i særlige bonushensættelser.

Administrationsomkostninger

Administrationsomkostninger udgør den del der vedrører pensionsvirksomhed og fremkommer som den del, der ikke er overført til Lægernes Bank eller administrationsomkostninger i forbindelse med investeringsvirksomhed.

Administrationsomkostninger omfatter løn, gager, sociale bidrag, pensioner samt andre administrationsomkostninger, herunder årets af- og nedskrivninger på immaterielle og materielle aktiver mv.

Overført investeringsafkast

Den del af det samlede investeringsafkast, der efter PAL kan henføres til egenkapitalen i henhold til contributionsbekendtgørelsen og de regler pensionskassen har anmeldt til Finanstilsynet.

Andre indtægter

Andre indtægter omfatter indtægter, der ikke kan henføres til pensionsaktiviteter eller investeringsaktiviteter.

Renter, udbytte, gebyrer og provisioner

Renteindtægter og renteudgifter indregnes i resultatopgørelsen i den periode, de vedrører. Provisioner og gebyrer, der er en integreret del af den effektive rente, indregnes som en del af den amortiserede kostpris, herunder stiftelsesprovisioner i forbindelse med etablering af lån, og disse indgår ligeledes under renteindtægter.

Provisioner og gebyrer, der er led i den løbende ydelse, periodiseres over løbetiden, og omfatter bl.a. garantiprovisioner og honorarer for porteføljevaltning. Øvrige gebyrer indregnes i resultatopgørelsen på transaktionsdagen. Vederlag for formidling af realkreditlån for Totalkredit opgøres efter en modregningsmodel. Provision for låneetablering indregnes på tidspunktet for lånets etablering, og vederlag for løbende servicering af låntager indregnes i takt med, at banken forestår serviceringen og dermed opnår ret til vederlaget. Konstaterede modregningsberettigede tab behandles som en indtægtsreduktion i den periode, hvor der foretages modregning.

Kursreguleringer

Kursreguleringer for bankvirksomhed består af valuta-kursreguleringer og værdireguleringer af aktiver og passiver, der måles til dagsværdi.

Andre driftsindtægter

Andre driftsindtægter for bankvirksomhed indeholder regnskabsposter af sekundær karakter i forhold til bankens aktiviteter.

Omkostninger ved bankvirksomhed

Omkostninger ved bankvirksomhed omfatter løn og gager samt sociale bidrag, pensioner mv. Posten indeholder derudover alle øvrige omkostningsarter.

Andre driftsudgifter

Andre driftsudgifter for bankvirksomhed indeholder regnskabsposter af sekundær karakter i forhold til

bankens aktiviteter, herunder bidrag til Garanti og Afviklingsformuen.

Nedskrivninger på udlån mv.

Indeholder tab og nedskrivninger for bankvirksomhed på udlån, tilgodehavender hos kreditinstitutter og garantier.

Skat

Skat indeholder egenkapitalens andel af posten pensionsafkastskat.

Skat i koncernregnskabet omfatter dertil den aktuelle selskabsskat i tilknyttede virksomheder, der beregnes af regnskabsårets opgjorte skattegrundlag, samt ændringer i udskudt selskabsskat.

Skat indregnes i resultatopgørelsen med den del, der kan henføres til året resultat og i anden totalindkomst for poster, som indregnes under anden totalindkomst.

Minoritetsinteressers andel

Den andel af det samlede resultat, som svarer til minoritetsinteressernes andel af resultatet.

Anden totalindkomst

Præsenteres i forlængelse af resultatopgørelsen og indeholder poster, der efter gældende regler indregnes som anden totalindkomst. Pensionskassen og koncernen har på nuværende tidspunkt ingen poster, som indregnes under anden totalindkomst.

Balance

Immaterielle aktiver

Under posten "Immaterielle aktiver" indgår blandt andet anskaffelser af software, udgifter til eksterne leverandører til udviklingsomkostninger af designprogram og medlemssystem.

På tidspunktet for første indregning måles immaterielle aktiver til kostpris, og efterfølgende måles aktiverne til kostpris med fradrag af akkumulerede afskrivninger. Afskrivningsgrundlaget for et immaterielt aktiv er forskellen mellem købsprisen for aktivet og restværdien (scrapværdien) ved brugstidens ophør. Der foretages løbende en vurdering af restværdien.

Afskrivninger foretages fra tidspunktet for færdiggørelsen lineært over 5 år.

Materielle aktiver

Under posten "Materielle aktiver" indgår driftsmidler.

Driftsmidler, der væsentligst vedrører indretning af lejede lokaler og anskaffelse af it-udstyr, måles på tidspunktet for første indregning til kostpris og efterfølgende til kostpris med fradrag af akkumulerede afskrivninger. Kostprisen omfatter anskaffelsesprisen samt omkostninger direkte tilknyttet anskaffelsen indtil det tidspunkt, hvor aktivet er klar til at blive taget i brug. Afskrivningsgrundlaget for et materielt aktiv er forskellen mellem købsprisen for aktivet og restværdien (scrapværdien) ved brugstidens ophør. Der foretages løbende en vurdering af restværdien.

De forventede brugstider er:

- It-udstyr: 3 år
- Inventar: 5 år
- Indretning af lejede lokaler: Restløbetid på lejekontrakterne dog maksimalt 10 år.

Den regnskabsmæssige værdi af immaterielle og materielle aktiver vurderes årligt for indikationer på værdiforringelse, ud over det som udtrykkes ved afskrivning.

Foreligger der indikationer på værdiforringelse, foretages nedskrivningstest af hvert enkelt aktiv henholdsvis gruppe af aktiver. Der foretages nedskrivning til genindvindingsværdien, hvis denne er lavere end den regnskabsmæssige værdi.

Som genindvindingsværdi anvendes den højeste værdi af nettosalgspris og kapitalværdi. Kapitalværdien opgøres som nutidsværdien af de forventede nettopengestrømme fra anvendelsen af aktivet eller aktivgruppen og forventede nettopengestrømme ved salg af aktivet eller aktivgruppen efter endt brugstid.

Under denne post indgår tillige værdien af leasingaktiver, som i al væsentlighed omfatter pensionskassens leje af lokaler. Værdien af leasingaktiver er målt til omvurderet værdi.

Investerings ejendomme

Investerings ejendomme måles efter første indregning til dagsværdi. Dagsværdi beregnes med udgangspunkt i afkastmetoden eller DCF-metoden regnskabsbekendtgørelsen, hvor sidstnævnte indregner forventede indtægter og omkostninger for en 11-årig eller længere budgetperiode. Nutidsværdien opgøres ved diskontering med et for hver ejendom individuelt fastsat forrentningskrav (afkastprocent). Afkastprocenten

afhænger af beliggenhed, ejendomstype og anvendelsesmulighed, indretning og vedligeholdelsesstand samt lejekontraktens løbetid, lejeregulering og lejeres bonitet. Til at understøtte dagsværdiopgørelsen er der indhentet eksterne mæglervurderinger. I forbindelse med løbende frasalg af enkeltlejligheder med samme beliggenhed, beregnes dagsværdien dog ud fra salgsprisen det seneste år på allerede solgte lejligheder korrigeret for forventet liggetid.

Kapitalandele i tilknyttede virksomheder

Posten indeholder dattervirksomheder, hvor pensionskassen har bestemmende indflydelse. Det er som udgangspunkt tilfældet, når pensionskassen har mere end 50 pct. af stemmerettighederne. Det vurderes dog for den enkelte virksomhed, om pensionskassen har reel indflydelse ud fra muligheden for at påvirke aktiviteter, ledelsesstruktur og andre væsentlige økonomiske dispositioner.

Kapitalandele i tilknyttede virksomheder er opgjort efter koncernens regnskabspraksis, og måles til den forholdsmæssige andel af den regnskabsmæssige indre værdi med udgangspunkt i virksomhedens senest aflagte årsrapport.

Kapitalandele i tilknyttede virksomheder, der ikke ejes 100 pct. af pensionskassen, indarbejdes fuldt ud i koncernregnskabet. Minoritetsandelene vises herefter på separate linjer i hhv. resultatopgørelsen og under egenkapitalen.

Udlån til tilknyttede virksomheder

Koncerninterne lån ydes i henhold til skriftlige aftaler og er på markedsvilkår. Måles efter første indregning til amortiseret kostpris.

Kapitalandele i associerede virksomheder

Posten indeholder virksomheder, hvor pensionskassen som udgangspunkt har mellem 20 og 50 pct. af stemmerettighederne. Det vurderes dog for den enkelte virksomhed, om pensionskassen har reel, betydelig indflydelse ud fra muligheden for at påvirke aktiviteter, ledelsesstruktur og andre væsentlige økonomiske dispositioner.

Kapitalandele i associerede virksomheder måles til den forholdsmæssige andel af den regnskabsmæssige indre værdi med udgangspunkt i virksomhedens senest aflagte årsrapport.

Kapitalandele og investeringsforeningsandele

Børsnoterede kapitalandele og investeringsforeningsandele måles til dagsværdi på balancedagen (noteret pris på et aktivt marked).

For private equity-investeringer, og andre unoterede kapitalandele og investeringsforeningsandele, fastlægges dagsværdien individuelt med udgangspunkt i foreliggende rapporteringer om investeringernes dagsværdier, suppleret med indhentede oplysninger om prisudviklingen, siden den senest modtagne rapportering og frem til balancedagen.

Hvor det ikke er muligt at indhente oplysning om prisudvikling, foretages skøn over dagsværdier på balancedagen ud fra supplerende oplysninger om sammenlignelige nøgletal, cash flow mv.

Obligationer

Obligationer måles til dagsværdi på transaktionsdagen og måles efter første indregning til dagsværdi. Børsnoterede obligationer måles til dagsværdi fastsat ud fra den pris, der vil blive modtaget ved salg, eller den pris, der skal betales ved en normal transaktion mellem markedsdeltagere på balancedagen. Dagsværdien af udtrukne børsnoterede obligationer opgøres til nutidsværdien.

Hvis der ikke findes et aktivt marked, fastsættes dagsværdien på grundlag af værdiansættelsesteknikker, der har til formål at fastlægge den transaktionspris, som ville fremkomme mellem uafhængige parter.

Ændringer til dagsværdien indregnes løbende i resultatopgørelsen under kursreguleringer.

Pantesikrede udlån

Pantebreve måles til dagsværdi.

Andre udlån

Andre udlån måles til amortiseret kostpris.

Indlån i kreditinstitutter

Indlån i kreditinstitutter måles til amortiseret kostpris.

Afledte finansielle instrumenter

Afledte finansielle instrumenter måles til dagsværdi på balancedagen. Værdireguleringer føres i resultatopgørelsen under kursreguleringer.

Udlån til bankkunder

Udlån måles ved første indregning til dagsværdi med tillæg af de transaktionsomkostninger, som er direkte forbundet med erhvervelsen eller udstedelsen af

udlånet, og med fradrag for de modtagne gebyrer og provisioner, der er en integreret del af den effektive rente.

Udlån måles efter første indregning løbende til amortiseret kostpris med fradrag af nedskrivninger ved værdiforringelse.

Nedskrivninger

Der nedskrives for forventede kredittab, og der hen sættes efter samme regler til forventede kredittab på uudnyttede kreditrammer, lånetilsagn og garantier. Nedskrivningsreglerne er baseret på en forventningsbaseret model.

Det forventede tab er beregnet som en funktion af PD (sandsynlighed for misligholdelse), EAD (eksponeringsværdi ved misligholdelse) og LGD (tab ved misligholdelse), hvor der er indarbejdet fremadskuende informationer, der repræsenterer ledelsens forventninger til den fremadrettede udvikling.

Placeringen i stadier og opgørelse af det forventede tab er baseret på bankens ratingmodeller i form af PD-modeller udviklet af Bankernes EDB-central (BEC), og bankens interne kreditstyring. Udlånene inddeles i 3 stadier. Stadie 1, udlån med fravær af betydelig stigning i kreditrisikoen. Stadie 2, udlån med betydelig stigning i kreditrisikoen og stadie 3, udlån, der er kreditforringede.

Beregningen af nedskrivninger på eksponeringer i stadiet 1 og 2, bortset fra de største eksponeringer tillige med de svageste eksponeringer i stadiet 2, foretages på baggrund af en porteføljemæssig modelberegning, mens nedskrivningerne på den resterende del af eksponeringerne foretages ved en manuel, individuel vurdering baseret på tre scenarier (basis scenarie, et mere positivt scenarie og et mere negativt scenarie) med tilhørende sandsynlighed for, at scenarierne indtræffer.

Alle nedskrivninger betragtes som individuelle nedskrivninger.

Investeringsaktiver tilknyttet puljeordninger

De aktiver vedrørende bankvirksomhed, som opsparring for kunder i puljeordninger er placeret i, måles til dagsværdi og placeres under Investeringsaktiver tilknyttet puljeordninger bank.

Tilgodehavender hos medlemmer

Tilgodehavender hos medlemmer måles ved og efter første indregning til amortiseret kostpris med fradrag af nedskrivninger ved værdiforringelse.

Andre tilgodehavender

Andre tilgodehavender vedrører deposita og tilgodehavender hos samarbejdspartnere.

Aktuelle skatteaktiver

Posten indeholder aktuelle skatteaktiver. Aktuelle skatteaktiver indregnes i balancen med det beløb, der kan beregnes på grundlag af årets forventede skattepligtige indkomst.

Udskudte skatteaktiver

Denne post opstår, når det individuelle beskatningsgrundlag er større end institut-beskatningsgrundlaget. PAL-skatteaktivet mindskes, når der er et større institut beskatningsgrundlag end individuelt beskatningsgrundlag, og forøges, når der er et større individuelt beskatningsgrundlag end institut beskatningsgrundlag.

Den del af pensionskassens PAL-skatteaktiv, der ikke er udnyttet inden for 5 år fra PAL-skatteaktivets oprindelsesår, vil pensionskassen kunne få udbetalt af Skat.

Likvide beholdninger

Likvide beholdninger består af indlån i kreditinstitutter, der ikke er aftaleindskud. Likvide beholdninger måles til dagsværdi.

Periodeafgrænsningsposter (aktiver)

Periodeafgrænsningsposter omfatter tilgodehavende renter og optjent leje samt afholdte omkostninger, der vedrører efterfølgende regnskabsår. Periodeafgrænsningsposter måles til amortiseret kostpris.

Egenkapital

Henlæggelser til sikkerhedsfond sker således, at lovgivningens solvenskapitalkrav mindst er opfyldt.

Henlæggelser til reservefond sker, hvis årets resultat efter overførsel til sikkerhedsfond og overskudskapital viser et overskud.

Posten minoritetsinteresser omfatter minoritetsinteressernes andel af egenkapitalen.

Overskudskapital indeholder særlige bonushensættelser, type A tilknyttet gruppe LR med ophørende livrenter og type B tilknyttet gruppe SL med livsvarig livrente, der er finansieret af det realiserede resultat. I SL opbygges et beløb svarende til 6 pct. af indskud i ordningen.

Hensættelser til pensions- og investeringsaftaler

Pensionshensættelser

Pensionshensættelser udgør værdien af pensionskassens samlede forpligtelser over for medlemmerne. Pensionshensættelserne opdeles i garanterede ydelser, risikomargen og individuelle samt kollektive bonuspotentialer. De tre første er regnet ud fra EIOPAS rentekurve uden tillæg.

De garanterede ydelser er beregnet som nutidsværdien af de aktuelle garanterede ydelser (både ydelser med garanti og ydelser med betinget garanti) tillagt nutidsværdien af de forventede fremtidige udgifter til administration og med fradrag af nutidsværdien af de fremtidige præmier.

Risikomargen er beregnet som det beløb, der forventeligt vil skulle betales en anden forsikringsvirksomhed for at denne vil overtage risikoen ved livsforsikringerne.

Individuelt bonuspotentiale udgør nutidsværdien af den bonusforpligtelse, som med den aktuelle markedsrente knytter sig til livsforsikringerne.

Kollektivt bonuspotentiale er det beløb, der er hensat til senere fordeling til medlemmerne.

Fortjenstmargen

Fortjenstmargen opgøres som det kommende års forventede fortjeneste på indgåede forsikringskontrakter.

Indlån i puljeordninger

Posten er bankkunders indlån i puljeordninger. Indlånene måles til den opsparede værdi.

Udskudte skatteforpligtelser

Udskudt skat, der ikke relaterer sig til PAL, indregnes af alle midlertidige forskelle mellem regnskabsmæssige og skattemæssige værdier af aktiver og forpligtelser. Udskudte skatteaktiver, herunder skatteværdien af fremførselsberettigede skattemæssige underskud, måles til den værdi, hvortil aktivet forventes at kunne realiseres. Udskudte skatteaktiver og -forpligtelser præsenteres modregnet.

Andre hensættelser

Denne post består af hensættelse til tab på garantier og uudnyttede kredittilsagn, hvor tabsrisikoen opgøres i henhold til reglerne efter IFRS 9.

Indlån fra bankkunder

For bankvirksomhed indregnes, indlån og anden gæld til amortiseret kostpris.

Aktuelle skatteforpligtelser

I tilknyttede virksomheder, der er skattepligtige efter selskabsskatteloven, afsættes skat af årets skattepligtige indkomster.

Aktuelle skatteaktiver og -forpligtelser indregnes i balancen med det beløb, der kan beregnes på grundlag af årets forventede skattepligtige indkomst, modregnet indbetalte aconto-skatter.

Aktuelle PAL-skatteforpligtelser indregnes i balancen med det beløb, der er beregnet på grundlag af årets forventede PAL-skattepligtige indkomst.

Afledte finansielle instrumenter

Afledte finansielle instrumenter måles til dagsværdi på balancedagen. Værdireguleringer føres i resultatopgørelsen under kursreguleringer.

Gæld til kreditinstitutter og centralbanker

Gæld til kreditinstitutter og centralbanker omfatter primært repoforretninger med kreditinstitutter. Dertil gæld på anfordring til kreditinstitutter og centralbanker. Alle poster måles til amortiseret kostpris.

Leasingpassiv

Leasingforpligtelser er opgjort som nutidsværdien af de fremtidige leasingydelser tilbagediskonteret med aftalernes interne rente eller en alternativ lånerente.

Anden gæld

Anden gæld består primært af handelsafvikling som måles til dagsværdi og består af skyldige omkostninger og gæld vedrørende handelsafvikling, der omfatter provenuet fra uafviklede køb af finansielle instrumenter samt indløsninger før eller på balancedagen, hvor betalingen først sker efter balancedagen. Dertil skyldige beløb til staten, samarbejdspartnere og medarbejdere.

Periodeafgrænsningsposter (passiver)

Periodeafgrænsningsposter omfatter modtagne indtægter, der vedrører efterfølgende regnskabsår. Periodeafgrænsningsposter måles til amortiseret kostpris.

Noter

Eventualaktiver

De aktiver der eksisterede på balancedagen på baggrund af tidligere begivenheder, som kan medføre fremtidige økonomiske fordele, men hvor værdien og eksistensen først bekræftes efter balancedagen.

Eventualforpligtelser

De passiver der eksisterede på balancedagen på baggrund af tidligere begivenheder, som kan medføre fremtidigt træk på økonomiske ressourcer, men hvor

værdien og eksistensen først bekræftes efter balancedagen.

Hoved- og nøgletal

Hoved- og nøgletal er opstillet i overensstemmelse med Finanstilsynets bekendtgørelse om finansielle rapporter for forsikringsselskaber og tværgående pensionskasser. Der er ikke anført nøgletal for koncernen, idet disse vurderes ikke at give mening på koncernniveau under hensyntagen til koncernens forskelligartede aktiviteter.

2. Femårsoversigt

Resultatopgørelse og balance koncernen, mio. kr.

	2021	2020	2019	2018	2017
Resultatopgørelse					
Medlemsbidrag	2.994	2.871	2.646	2.506	2.407
Investeringsafkast (efter omkostninger)	15.966	5.589	19.497	-2.715	10.654
Pensionsafkastskat	-2.170	-1.180	-1.778	303	-1.144
Pensionsydelse	-2.757	-2.607	-2.440	-2.275	-2.117
Ændring i pensionshensættelser mv.	-10.956	-6.101	-9.309	942	-5.775
Administrationsomkostninger	-32	-31	-31	-26	-26
Resultat af pensionsvirksomhed	3.045	-1.459	8.585	-1.264	3.999
Resultat af bankvirksomhed før skat	40	40	45	40	79
Skat	-9	-10	-6	-1	-6
Koncernresultat	3.077	-1.430	8.625	-1.225	4.071
Minoritetsinteressers andel af resultat	-1.529	2.374	-7.480	1.016	-2.973
Pensionskassens andel af resultat	1.548	945	1.144	-209	1.098
Balance					
Ejendomme	2.453	2.302	2.262	1.558	1.509
Associerede virksomheder	3.393	3.282	3.103	2.828	2.694
Kapitalandele	68.623	54.043	75.104	67.219	68.988
Obligationer	64.875	64.034	55.570	49.126	51.033
Afledte finansielle instrumenter	3.011	3.695	2.178	967	986
Udlån til bankkunder	3.559	2.597	2.573	2.663	2.818
Investeringsaktiver tilknyttet puljer i bank	771	708	717	751	886
Øvrige aktiver	3.250	5.992	7.968	4.644	4.135
Aktiver i alt	149.935	136.652	149.475	129.755	133.050
Egenkapital, moder mv.	12.005	10.699	10.049	9.179	9.642
Overskudskapital	58	42	28	18	13
Minoritetsinteresser	18.565	19.106	41.358	33.616	36.855
Hensættelser til pensions- og investeringskontrakter	104.944	93.942	87.865	78.599	79.682
Afledte finansielle instrumenter	1.065	703	1.590	1.837	305
Indlån fra bankkunder	6.089	6.801	6.281	5.469	4.817
Gæld og hensatte forpligtelser	7.209	5.361	2.304	1.037	1.735
Passiver i alt	149.935	136.652	149.475	129.755	133.050

Resultatopgørelse og balance moderselskab, mio. kr.

	2021	2020	2019	2018	2017
Resultatopgørelse					
Medlemsbidrag	2.994	2.871	2.646	2.506	2.407
Investeringsafkast (efter omkostninger)	14.466	7.990	12.053	-1.660	7.753
Pensionsafkastskat	-2.170	-1.180	-1.778	303	-1.144
Pensionsydelse	-2.757	-2.607	-2.440	-2.275	-2.117
Ændring i pensionshensættelser mv.	-10.956	-6.101	-9.309	942	-5.775
Administrationsomkostninger	-29	-28	-27	-26	-26
Skat	0	0	0	0	0
Årets resultat	1.548	945	1.144	-209	1.098
Balance					
Ejendomme	0	0	0	0	0
Tilknyttede og ass. virksomheder	7.794	7.243	7.315	5.953	5.622
Kapitalandele	57.230	44.041	41.997	36.319	36.394
Obligationer	54.786	52.976	47.495	45.084	46.575
Afledte finansielle instrumenter	2.853	3.173	1.843	864	736
Øvrige aktiver	656	620	1.204	1.247	531
Aktiver i alt	123.320	108.053	99.853	89.467	89.859
Egenkapital	12.005	10.699	10.049	9.179	9.642
Overskudskapital	58	42	28	18	13
Hensættelser til pensions- og inv.kontrakter	104.174	93.234	87.148	77.848	78.796
Afledte finansielle instrumenter	921	601	1.357	1.776	237
Gæld og hensatte forpligtelser	6.162	3.477	1.272	645	1.171
Passiver i alt	123.320	108.053	99.853	89.466	89.859

3. Nøgletal

Nøgletal moderselskab

	2021	2020	2019	2018	2017
Afkastnøgletal, pct.:					
Afkast før pensionsafkastskat	13,9	8,2	14,0	-1,9	9,4
Afkast for gennemsnitsrenteprodukter	13,8	8,3	14,2	-1,8	9,4
Omkostnings- og resultatnøgletal, pct.:					
Omkostningsprocent af medlemsbidrag	1,0	1,0	1,0	1,0	1,1
Omkostningsprocent af hensættelser	0,03	0,03	0,03	0,03	0,03
Omkostninger pr. medlem (kr.)	541	559	550	544	572
Omkostningsresultat	0,00	0,00	0,00	0,00	0,00
Risikonøgletal, pct.:					
Risikoresultat	-0,15	0,05	0,01	-0,01	0,12
Forrentningsnøgletal, pct.:					
Egenkapitalforrentning efter skat	13,6	9,1	11,9	-2,2	11,9
Forrentning af overskudskapital tildelt afkast som egenkapital	16,5	11,0	12,1	-3,6	11,6
Forrentning af medlemmernes midler efter omkostninger før skat	13,5	7,9	13,8	-1,8	8,9

Noter

Regnskab (1.000 kr.)	Moderselskab		Koncern	
	2021	2020	2021	2020
4 Medlemsbidrag, brutto				
Ordinære bidrag fra medlemmer	2.990.314	2.865.052	2.990.314	2.865.052
Livrenteindskud	182.611	197.184	182.611	197.184
SIP indskud	20.963	543	20.963	543
Medbragte udtrædelsesgodtgørelser	5.995	3.496	5.995	3.496
Arbejdsmarkedsbidrag	-205.648	-195.668	-205.648	-195.668
	2.994.235	2.870.607	2.994.235	2.870.607
Fordeling af medlemsbidrag, brutto:				
Bidrag, løbende	2.787.672	2.671.367	2.787.672	2.671.367
Bidrag, engangsindskud	206.563	198.697	206.563	198.697
	2.994.235	2.870.064	2.994.235	2.870.064
Bidrag, individuelt tegnede ordninger	444.697	434.306	444.697	434.306
Bidrag, tegnet som led i ansættelsesforhold	2.348.970	2.240.557	2.348.970	2.240.557
	2.793.667	2.674.863	2.793.667	2.674.863
Bidrag, medlemmer med bopæl i Danmark	2.960.298	2.836.721	2.960.298	2.836.721
Bidrag, medlemmer med bopæl i andre EU-lande	27.649	28.833	27.649	28.833
Bidrag, medlemmer med bopæl i øvrige lande	6.288	4.510	6.288	4.510
	2.994.235	2.870.064	2.994.235	2.870.064
Antal individuelt tegnede ordninger	9.200	9.054	9.200	9.054
Antal ordninger tegnet som led i ansættelsesforhold	41.675	40.130	41.675	40.130
	50.875	49.184	50.875	49.184
Heraf antal ordninger, gruppeforsikring kritisk sygdom	26.907	26.123	26.907	26.123
Bidrag, gruppeforsikring kritisk sygdom, som er finansieret af årets bonus	20.836	20.519	20.836	20.519
Alle pensionsordninger er med ret til bonus.				
5 Renteindtægter og udbytter mv.				
Børsnoterede danske kapitalandele	0	0	11.794	6.218
Unoterede danske kapitalandele	0	0	21.287	82.381
Børsnoterede udenlandske kapitalandele	0	0	553.386	684.427
Unoterede udenlandske kapitalandele	3.521.875	1.915.116	3.523.259	1.915.116
Børsnoterede danske investeringsforeningsandele	0	0	-65.590	-63.843
Danske obligationer	67.096	61.420	217.696	234.259
Udenlandske obligationer	42.371	11.238	1.506.209	1.537.784
Renteswaps	110.497	95.131	110.497	95.131
Renteindtægter i øvrigt	-1.585	-741	-1.526	2.435
	3.740.254	2.082.164	5.877.012	4.493.907

Noter

Regnskab (1.000 kr.)	Moderselskab		Koncern	
	2021	2020	2021	2020
6 Kursreguleringer				
Investeringsejendomme	0	0	227.105	67.162
Børsnoterede danske kapitalandele	0	0	191.851	153.515
Unoterede danske kapitalandele	99.732	15.052	120.692	-149.370
Børsnoterede udenlandske kapitalandele	0	0	6.964.546	-2.043.980
Unoterede udenlandske kapitalandele	2.548.010	-1.240.406	2.553.896	-1.241.795
Børsnoterede danske investeringsforeningsandele	-1.884	2.238	-1.884	2.238
Unoterede danske investeringsforeningsandele	250.226	249.399	250.226	249.399
Børsnoterede udenlandske investeringsforeningsandele	144.312	-171.121	144.312	-171.121
Unoterede udenlandske investeringsforeningsandele	-10.591	2.384	-10.591	2.384
Refunderede kapitalforvaltningsafgifter mv.	108.002	97.193	108.002	97.193
Danske obligationer	-203.388	-11.716	-1.004.932	206.308
Udenlandske obligationer	-70.870	-17.920	-65.151	-1.546.440
Swaptionskontrakter	5.636	-96.475	5.636	-96.475
Renteswaps	409.307	259.169	409.307	259.169
Råvareswaps	1.052.425	366.021	1.052.425	366.021
Total return swaps	-6.211	-67.346	-6.211	-67.346
Andre finansielle instrumenter (aktieoptioner og valutaterminsforretninger mv.)	884.528	3.724.014	-546.964	5.322.871
Kursreguleringer i øvrigt	11.579	-15.785	-27.752	-94.244
	5.220.814	3.094.699	10.364.514	1.315.488
7 Administrationsomkostninger i forbindelse med investeringsvirksomhed				
Omkostninger ved køb og salg af værdipapirer	-9.315	-15.364	-48.393	-45.644
Forvaltningsafgifter	-3.801	-1.054	-3.801	-1.054
Øvrige omkostninger	-69.303	-59.172	-462.481	-457.644
	-82.419	-75.590	-514.675	-504.342
8 Pensionsafkastskat				
Regulering tidligere år	8.878	1.603	8.878	1.603
Årets pensionsafkastskat	-2.179.183	-1.181.441	-2.179.183	-1.181.441
	-2.170.304	-1.179.838	-2.170.304	-1.179.838

Noter

Regnskab (1.000 kr.)	Moderselskab		Koncern	
	2021	2020	2021	2020
9 Udbetalte ydelser				
Summer ved død:				
Ugiftesummer	-420	-820	-420	-820
Dødssummer	-3.103	-4.189	-3.103	-4.189
	-3.523	-5.008	-3.523	-5.008
Summer ved sygdom:				
Kritisk sygdom	-15.500	-16.695	-15.500	-16.695
Summer ved udløb:				
Alderssummer	-4.572	-2.912	-4.572	-2.912
Pensions- og renteydelser:				
Livrenteydelser	-12.242	-10.598	-12.242	-10.598
Alderspensioner	-2.093.400	-1.967.493	-2.093.400	-1.967.493
Invalidepensioner	-292.655	-280.262	-292.655	-280.262
Ægtefællepensioner	-282.268	-271.443	-282.268	-271.443
Børnepensioner	-24.158	-23.598	-24.158	-23.598
	-2.704.724	-2.553.393	-2.704.724	-2.553.393
Udtrædelsesgodtgørelser	-28.335	-28.407	-28.335	-28.407
Udgifter til revalidering og sygebehandling	-802	-584	-802	-584
I alt	-2.757.455	-2.607.000	-2.757.455	-2.607.000
Af pensions- og renteydelser udgør konverteringer	4.637	-3.664	4.637	-3.664
Aldersafhængige tillæg udgør	-915.290	-715.437	-915.290	-715.437
10 Administrationsomkostninger				
Personaleudgifter	-46.414	-39.609	-147.100	-130.549
Andre administrationsomkostninger	-103.945	-103.819	-33.332	-30.062
	-150.358	-143.428	-180.432	-160.610
Refunderet af Lægernes Bank A/S	70.613	73.757	0	0
Interne administrationsomk. i alt	-79.745	-69.670	-180.432	-160.610
Overført til investeringsvirksomhed	50.386	41.197	50.386	41.197
Omkostninger ved bankvirksomhed	0	0	171.363	164.005
	-29.359	-28.473	41.318	44.592
Personaleudgifter specificeres således:				
Lønninger mv.	-113.084	-100.915	-113.084	-100.915
Pensioner	-13.019	-11.052	-13.019	-11.052
Udgifter til social sikring	-2.811	-2.641	-2.811	-2.641
Lønsumsafgift	-18.186	-15.940	-18.186	-15.940
Overført til Lægernes Bank A/S	100.686	90.940	0	0
	-46.414	-39.609	-147.100	-130.549
Antal ansatte				
Det gennemsnitlige antal heltidsbeskæftigede i regnskabsåret	36,4	33,6	142,0	134,7
Optjent direktion:				
Chresten Dengsøe, Adm. direktør				
Løn og pension	-2.290	-2.142	-4.579	-4.339
Tvangsudbetaling af indefrosne feriepenge	-248	0	-496	0
	-2.538	-2.142	-5.075	-4.339

Noter

Regnskab (1.000 kr.)	Moderselskab		Koncern	
	2021	2020	2021	2020
10 Administrationsomkostninger (fortsat)				
Optjent bestyrelse:				
Formand Lægernes Pension og Lægernes Bank				
Tina Øster Larsen	-185	-118	-378	-256
Næstformand Lægernes Pensionskasse			0	0
Helle Søholm	-141	-139	-260	-256
Formand for revisionsudv.				
Peter Melchior*	-166	-213	-332	-427
Medlemmer				
Jette Dam-Hansen	-119	-118	-119	-118
Claus Jørgensen	-119	-118	-239	-235
Rune Børch Hasselager	-119	-118	-119	-118
Jakob Lager	-119	-132	-119	-132
Vagn Wulf Holm			-119	-118
Niels Olsen			-107	
Lise Grønø **			-39	-118
	-970	-954	-1.832	-1.777
* Næstformand samt formand i revisionsudvalget i Lægernes Bank				
** Udtrådt april 2021				
Optjent:				
Ansatte, hvis aktiviteter har væsentlig indflydelse på pensionskassens risikoprofil ("andre risikotagere")				
Fast løn	-9.366	-8.715	-20.023	-19.091
	-9.366	-8.715	-20.023	-19.091
Antal ansatte udgør:				
Direktion	0,5	0,5	1,0	1,0
Bestyrelsen	7,0	7,0	9,0	9,0
Ansatte, hvis aktiviteter har væsentlig indflydelse på risikoprofilen	6,3	5,7	14,0	13,9
Direktionen, bestyrelsen og særlige risikotagere modtager ikke variabelt vederlag (herunder særlige incitamentsprogrammer mv.).				
Der er ingen pensionsforpligtelser eller andre forpligtelser vedrørende direktionen, men kun et opsigelsesvarsel på 12 måneder for Chresten Densøe.				
Revisionshonorar				
Samlet honorar til den generalforsamlingsvalgte revisionsvirksomhed, der udfører den lovpligtige revision:				
Lovpligtig revision af årsregnskaber	-568	-507	-1.445	-1.280
Andre erklæringsopgaver med sikkerhed	-403	-100	-656	-365
Skatterådgivning	-59	0	-84	-21
Andre ydelser	-22	0	-45	-10
I alt honorarer	-1.053	-607	-2.230	-1.676

Honorar for andre erklæringsopgaver med sikkerhed omfatter lovpligtige erklæringer overfor SKAT og andre offentlige myndigheder, samt andre erklæringsopgaver i overensstemmelse med branchepraksis. Honorar for skatterådgivning omfatter assistance forbindelse med investering. Andre ydelser vedrører honorar for assistance med delegeretvalg.

Noter

Regnskab (1.000 kr.)	Morderselskab		Koncern	
	2021	2020	2021	2020
11 Renteindtægter ved bankvirksomhed				
Udlån og andre tilgodehavender			65.199	65.402
Obligationer			24.140	27.778
Negative renter for obligationer			-152	-311
Kreditinstitutter			-4.818	-8.365
Øvrige renteindtægter			-368	5
			84.001	84.509
12 Renteudgifter ved bankvirksomhed				
Indlån og anden gæld			25.676	737
Negative renter for indlån og anden gæld			-16.326	-4.876
Kreditinstitutter mv.			-35	-361
			9.315	-4.500
13 Gebyrer og provisionsindtægter mv. ved bankvirksomhed				
Udbytte af kapitalandele			2.693	2.364
Gebyrer og provisionsindtægter			179.698	162.075
Afgivne gebyrer og provisionsudgifter			-11.074	-10.715
			171.317	153.724
14 Kursreguleringer ved bankvirksomhed				
Obligationer			-54.024	-37.380
Aktier mv.			-205	536
Fastforrentede udlån			0	0
Øvrige			3.944	472
Kursreguleringer i alt			-50.285	-36.372
Aktiver tilknyttet puljeordninger			-7.298	-6.931
Indlån i puljeordninger			7.298	6.931
			-50.285	-36.372
15 Omkostninger ved bankvirksomhed				
Personaleudgifter			-100.686	-90.813
Andre administrationsomkostninger			-70.677	-73.192
			-171.363	-164.005
16 Nedskrivninger på udlån mv. ved bankvirksomhed				
Ændring i nedskrivninger			-2.640	7.074
Indgået på tidligere afskrevne fordringer			736	59
			-1.904	7.133

Noter

Regnskab (1.000 kr.)	Moderselskab		Koncern	
	2021	2020	2021	2020
17 Skat				
Pensionsafkastskat for egenkapitalen	-232.356	-115.237	-232.356	-115.237
Ændring skyldig pensionsafkastskat	0	0	0	0
	-232.356	-115.237	-232.356	-115.237
Beregnet skat af årets skattepligtige indkomst			-9.113	-8.321
Ændring i udskudt skat			581	0
Efterregulering i tidligere års skat			0	-1.610
Effekt af ændring i skatteprocent			0	0
			-8.532	-9.931
Skat i alt	-232.356	-115.237	-240.888	-125.168
Aktuel skatteprocent for Lægernes Bank A/S			22,0	22,0
Effektiv skatteprocent			22,0	26,5
18 Software mv.				
Anskaffelsessum primo	37.276	34.073	37.276	34.073
Årets tilgang	4.124	3.203	4.124	3.203
Årets afgang	0	0	0	0
Anskaffelsessum ultimo	41.400	37.276	41.400	37.276
Afskrivninger primo	28.634	25.289	28.634	25.289
Årets tilbageførsel	0	0	0	0
Årets afskrivninger	3.722	3.345	3.722	3.345
Afskrivninger ultimo	32.356	28.634	32.356	28.634
Bogført værdi ultimo	9.045	8.642	9.045	8.642
19 Driftsmidler mv.				
Anskaffelsessum primo	5.634	5.425	5.634	5.425
Årets tilgang	142	209	142	209
Årets afgang	0	0	0	0
Anskaffelsessum ultimo	5.776	5.634	5.776	5.634
Afskrivninger primo	4.240	3.510	4.240	3.510
Årets tilbageførsel	0	0	0	0
Årets afskrivninger	762	730	762	730
Afskrivninger ultimo	5.002	4.240	5.002	4.240
Bogført værdi ultimo	774	1.394	774	1.394

Noter

Regnskab (1.000 kr.)	Moderselskab		Koncern	
	2021	2020	2021	2020
20 Investeringsejendomme				
Dagsværdi primo	0	0	2.302.305	2.261.572
Tilgang i årets løb	0	0	23.164	65.716
Afgang i årets løb	0	0	-99.847	-92.144
Årets værdiregulering til dagsværdi	0	0	227.105	67.162
Dagsværdi ultimo	0	0	2.452.727	2.302.305
Vægtet gennemsnit af afkastprocenter, bolig	-	-	3,18%	3,64%
Vægtet gennemsnit af afkastprocenter, erhverv	-	-	4,66%	4,98%

Der har ved måling af investeringsejendomme været involveret ekstern valuar.

Regnskab (1.000 kr.)	Moderselskab			
21 Kapitalandele i tilknyttede virksomheder				
Ejendomsinvesteringer	2.580.786	2.312.616		
	Ejerandel pensionskasse	Ejerandel koncern	Årsresultat 100%	Egenkapital 100%
Navn og hjemsted:				
Kongegården Holding P/S, København	100%	100%	3.877	26.450
Christiansgården Holding P/S, København	100%	100%	87.340	757.135
LP Bolig- og Erhvervsejendomme A/S	100%	100%	44.534	372.560
LP Erhvervsejendomme P/S	100%	100%	106.143	1.049.855
LP Boligejendomme P/S	100%	100%	49.145	374.786
Infrastruktur og øvrige investeringer	764.898	848.329		
	Ejerandel pensionskasse	Ejerandel koncern	Årsresultat 100%	Egenkapital 100%
Navn og hjemsted:				
LPK Alternative Investments Kompl. ApS	100%	100%	2	23
LPK Ejendomme Komplementar Aps	100%	100%	14	134
Arena Ventures 2 LP HoldCo K/S	100%	100%	6.665	316.255
Lægernes Pensionskasse Gode Wind II K/S	100%	100%	32.511	448.485
Bankvirksomhed	805.418	550.233		
	Ejerandel pensionskasse	Ejerandel koncern	Årsresultat 100%	Egenkapital 100%
Navn og hjemsted:				
Lægernes Bank A/S, Frederiksberg	100%	100%	30.205	1.055.418

Noter

Regnskab (1.000 kr.)	Moderselskab			
21 Kapitalandele i tilknyttede virksomheder (fortsat)				
Kapitalforeninger og investeringsforeninger	62.612.359	63.776.941		
	Ejerandel pensionskasse	Ejerandel koncern	Årsresultat 100%	Egenkapital 100%
Navn (hjemsted i København)				
Kapitalforeningen Lægernes Invest:				
KL Obligationer Europa	100,0%	100,0%	-201.278	4.149.990
KL Indeksobligationer Globale	100,0%	100,0%	16.336	1.574
KL Aktier Globale Indeks	100,0%	100,0%	1.723.427	12.071.754
KL Aktier Europa	100,0%	100,0%	310.571	1.493.166
KL Aktier Globale II	100,0%	100,0%	799.271	2.013.222
KL Aktier Globale	100,0%	100,0%	638.025	2.318.657
KL Aktier Globale III	100,0%	100,0%	1.061.318	2.185.357
KL Aktier Globale Klima	100,0%	100,0%	238.287	1.842.395
KL Aktier Globale V	100,0%	100,0%	589	4.559
KL Aktier Globale VI	100,0%	100,0%	833.031	5.110.208
KL Aktier Emerging Markets	100,0%	100,0%	233	717.160
KL Aktier Emerging Markets Indeks	100,0%	100,0%	75.492	1.372.159
KL Obligationer Europa II	100,0%	100,0%	-304.889	6.739.070
KL Obligationer Europa III	58,7%	58,7%	-15.971	840.283
KL Obligationer Europa IV	0,0%	0,0%	-30.327	1.214.308
Investeringsforeningen Lægernes Invest:				
LI Aktier Danmark	0,0%	90,0%	163.040	332.018
LI Aktier Globale Indeks	0,0%	10,7%	619.453	2.917.069
LI Aktier Globale Indeks akk.	0,0%	1,2%	8.549	687.199
LI Aktier Europa	0,0%	0,2%	121.898	714.840
LI Aktier Globale	0,0%	0,1%	237.132	2.035.379
LI Aktier Globale II	0,0%	0,9%	19.114	77.749
LI Aktier Globale III	0,0%	0,3%	198.286	861.979
LI Aktier Globale Akk.	0,0%	0,9%	146.174	568.983
LI Aktier Globale II Akk.	0,0%	0,9%	156.324	432.630
LI Aktier Globale III Akk.	0,0%	0,7%	142.435	502.387
LI Aktier Globale Klima	46,6%	47,5%	24.245	678.866
LI Obligationer Globale High Yield Akk.	66,0%	66,4%	129.551	1.205.445
LI Obligationer Globale High Yield	98,7%	98,9%	56.542	914.477
LI Obligationer High Yield USA	95,0%	95,1%	112.154	1.892.843
LI Obligationer High Yield Europa	70,8%	70,9%	85.478	2.471.982
LI Obligationer Europa	0,0%	0,3%	-115.698	2.594.756
LI Obligationer Europa Akk.	0,0%	16,5%	-22.330	563.882
LI Obligationer Europa Korte	84,9%	94,0%	-2.863	216.204
LI Obligationer USA	88,5%	88,6%	-214.559	5.557.705
LI Indeksobligationer Globale	88,2%	99,2%	4.761	328.849
LI Aktier Emerging Markets	0,0%	2,6%	3.352	31.996
LI Obligationer Emerging Markets	82,1%	82,1%	-87.300	4.587.031
LI Obligationer Emerging Markets Akk.	77,1%	77,2%	-83.544	4.909.733
LI Obligationer Emerging Markets hård valuta	65,4%	65,5%	-97.942	2.441.409
LI Obligationer Emerging Markets hård valuta AKK.	82,7%	83,0%	-81.417	1.906.767
LI Obligationer Globale Investment Grade	99,2%	99,8%	-40.896	210.872
LI Obligationer Globale Investment Grade Akk.	70,9%	71,1%	-45.386	294.557
Kapitalandele i tilknyttede virksomheder i alt	66.763.461	67.488.119		

Noter

Regnskab (1.000 kr.)	Moderselskab		Koncern	
	2021	2020	2021	2020
22 Udlån til tilknyttede virksomheder				
Udlån til Lægernes Bank	250.000	250.000	-	-

Se note 47 for yderligere oplysninger vedrørende nærtstående parter.

23 Kapitalandele i associerede virksomheder

Kapitalandele i associerede virksomheder	3.393.047	3.281.631	3.393.047	3.281.631
Navn og hjemsted (ejendomsinvesteringer):	Ejerandel		Årsresultat*	Egenkapital*
Ejendomspartnerselskabet af 1/7 2003, København	33,33%		405.800	6.474.194
Frederiksberg Centret I/S, København	33,33%		100.916	1.964.632
OPP projekt P/S	25,00%		8.474	2.218.828
Danish real estate credit I general partner ApS	22,58%		16	160
Danish real estate credit I KS	22,58%		1.044	111.880

*Baseret på pensionskassens tal, hvilket er ikke reviderede tal for 2021, hvor investeringsaktiver er målt til dagsværdi.

24 Afledte finansielle instrumenter

Modtaget sikkerhedsstillelse i form af obligationer udgør	1.955.966	2.529.644	1.955.966	2.529.644
Dagsværdien af renteswaptioner*	20.192	14.555	20.192	14.555
Dagsværdi af renteswaps og inflationsswaps*	1.506.611	1.669.522	1.506.611	1.669.522
Dagsværdi af råvareswaps**	266.685	107.868	266.685	107.868
Dagsværdi af total return swaps**	198.830	36.209	198.830	36.209
Afgivet sikkerhedsstillelse i form af obligationer udgør	124.840	337.236	124.840	337.236
Dagsværdi af aktieoptioner/aktiefutures/aktieforwards**	220.828	440.849	220.828	440.849
Dagsværdi af køb eller salg af kreditinstrumenter**	521.717	260.698	521.717	260.698
Dagsværdi af køb eller salg af fremmed valuta på termin	118.231	643.763	275.999	1.165.486
Dagsværdi i alt (aktiver)	2.853.093	3.173.464	3.010.860	3.695.187
Dagsværdi af renteswaptioner*	0	0	0	0
Dagsværdi af renteswaps og inflationsswaps*	265.589	483.435	265.589	483.435
Dagsværdi af råvareswaps**	0	494	0	494
Dagsværdi af total return swaps**	89.167	38.854	89.167	38.854
Dagsværdi af aktieoptionskontrakter/aktiefutures**	105.049	53.473	105.049	53.473
Dagsværdi af køb eller salg af kreditinstrumenter**	0	0	0	0
Dagsværdi af køb eller salg af fremmed valuta på termin	461.575	25.028	604.936	126.359
Dagsværdi i alt (passiver)	921.380	601.284	1.064.740	702.614
Dagsværdi netto	1.931.713	2.572.180	1.946.120	2.992.573

* I DKK, EUR og USD til afdækning af renterisiko og inflationsrisiko på de pensionsmæssige hensættelser med løbetider op til 20 år.

** Løbetider op til 12 måneder.

Noter

Regnskab (1.000 kr.)	Moderselskab		Koncern	
	2021	2020	2021	2020
25 Udlån til bankkunder				
På anfordring			23.693	113.879
Til og med 3 måneder			63.152	258.160
Over 3 måneder og til og med 1 år			208.987	193.923
Over 1 år og til og med 5 år			562.996	569.029
Over 5 år			2.700.436	1.461.725
			3.559.264	2.596.716

26 Eventualaktiver

Skattestyrelsen har den 25. november 2015, og den 7. november 2019 udsendt styresignaler vedrørende EU dommen i ATP sagen. Skattestyrelsen anerkender i overensstemmelse med EU-dommen, at et pensionsinstitut kan udgøre en "investeringsforening" efter momsfritagelsen for "forvaltning af investeringsforeninger". Det beror på en konkret vurdering af det enkelte pensionsinstitut, om dette er omfattet af investeringsforeningsbegrebet. Lægernes Pension har igangsat tilbagesøgnings sag mod Skattestyrelsen. Da sagerne behandles enkeltvis af Skattestyrelsen er der stor usikkerhed på hvilket beløb, der kan forventes tilbagebetalt.

27 Pensionshensættelser

Lægernes Pension har ultimo 2021 4 hovedgrupper: LP (Lægernes Pension), LR med ophørende livrenter, og SL med livsvarige livrenter med depotsikring, samt SIP som er supplerende Invaliddepension. Der er alene tale om forsikringsklasse I, og alle ordninger er gennemsnitsrenteordninger. Alle nye medlemmer optages i LP og får den nyeste ordning med en tilknyttet betinget garanti. I SL er grundlagsrenten pr. 1. juli 2021 nedsat fra 0,0 pct. til -0,5 pct.

LP omfatter de kollektive pensionsordninger.

Cirka 95 pct. af ordningerne i LP udgøres af nyeste ordning med betinget garanti, mens ca. 5 pct. er med en garanteret ydelse beregnet ud fra en grundlagsrente på 3 pct.

Pensionsordningen i LP består af livsvarig alderspension, pension ved tab af erhvervsevne (invaliddepension), ægtefælle-/samleverpension og børnepension med ophør ved det 21. år.

Ægtefælle-/samleverpensionen kan være livsvarig, ophørende efter 10 år eller udgøre en mindre engangsydelse.

Endvidere kan der i de ældre ordninger være mulighed for at konvertere en del af alderspensionen til en engangsudbetaling.

I LP blev der pr. 1. januar 2005 indført dækning ved udvalgte kritiske sygdomme for medlemmer med medlemsbidrag over en vis størrelse. Dækningen udgjorde i 2020 150.000 kr. op til alder 60 aftagende til 80.000 kr. til alder 70.

Gruppe LR blev oprettet i 2005 og indeholder ophørende livrenter med eller uden garanti ved død og tegnet mod indskud. LR blev lukket for indbetalinger i 2009. Ordningen har en tilknyttet betinget garanti, og grundlagsrenten har i 2021 været på 1 pct.

Gruppe SL med livsvarige livrenter med depotsikring og garanti efter pensionering blev oprettet i 2015 med henblik på, at medlemmerne kan indbetale supplerende til en livsvarig pension, herunder indskyde op til 30 pct. af overskuddet fra egen virksomhed. Ordningen har en betinget garanti, og grundlagsrenten har i første halvdel af 2021 været på 0 pct., men fra den 1. juli 2021 er grundlagsrenten sænket til -0,5 pct. for at overholder den nye bekendtgørelse om maksimal grundlagsrente fra Finanstilsynet.

Gruppe SIP er Supplerende Invaliddepension ved tab af erhvervsevnen som læge. SIP tilbydes i moduler af 80.000. SIP blev oprettet i oktober 2020. Som følge af en fejl i Afdeling SIP er Udlæg fra egenkapitalen ultimo 2021 opgjort 14.067 tkr. for højt. Beløbet tilbageføres primo 2022

Noter

Regnskab (1.000 kr.)	Moderselskab		Koncern	
	2021	2020	2021	2020
27 Pensionshensættelser (fortsat)				
Pensionshensættelser i alt				
Pensionshensættelser primo	92.927.908	86.787.218	92.927.908	86.787.218
Fortjenstmargen primo	306.406	360.571	306.406	360.571
Pensionsmæssige hensættelser	93.234.314	87.147.788	93.234.314	87.147.788
Kollektivt bonuspotentiale primo	-10.285.929	-9.643.709	-10.285.929	-9.643.709
Anvendte fripolicer	0	0	0	0
Akkumuleret værdiregulering primo	-1.689.155	-1.402.172	-1.689.155	-1.402.172
Retrospektive hensættelser primo	81.259.231	76.101.907	81.259.231	76.101.907
Medlemsbidrag	2.994.235	2.870.607	2.994.235	2.870.607
Rentetilskrivning	2.909.431	4.941.446	2.909.431	4.941.446
Pensionsydelse	-2.757.455	-2.607.000	-2.757.455	-2.607.000
Omkostningstillæg efter tilskrivning af omkostningsbonus	-35.332	-37.029	-35.332	-37.029
Risikogevinst efter tilskrivning af risikobonus	159.384	-59.904	159.384	-59.904
Administrationshensættelse	30.654	49.204	30.654	49.204
Retrospektive hensættelser ultimo	84.560.147	81.259.232	84.560.147	81.259.232
Akkumuleret værdiregulering ultimo	1.360.341	1.689.155	1.360.341	1.689.155
Kollektivt bonuspotentiale ultimo	18.253.120	10.285.929	18.253.120	10.285.929
Pensionsmæssige hensættelser	104.173.608	93.234.315	104.173.608	93.234.315
Fortjenstmargen ultimo	-199.686	-306.406	-199.686	-306.406
	103.973.922	92.927.908	103.973.922	92.927.908
Anvendte fripolicer	0	0	0	0
Pensionshensættelser ultimo	103.973.922	92.927.908	103.973.922	92.927.908
Pensionshensættelser ultimo specificeres således:				
Garanterede ydelser	25.361.297	26.282.273	25.361.297	26.282.273
Risikomargen	1.269.290	1.326.640	1.269.290	1.326.640
Individuelle Bonuspotentialer	59.090.215	55.033.067	59.090.215	55.033.067
Kollektivt bonuspotentiale	18.253.120	10.285.929	18.253.120	10.285.929
	103.973.922	92.927.908	103.973.922	92.927.908
Medlemmernes andel af realiseret resultat, som er fratrukket individuelt bonuspotentiale	0	0	0	0

Noter

Regnskab (1.000 kr.)	Moderselskab		Koncern	
	2021	2020	2021	2020
27 Pensionshensættelser (fortsat)				
Afdelingen LP				
Pensionshensættelser primo	92.294.789	86.363.006	92.294.789	86.363.006
Fortjenstmargen primo	306.406	358.195	306.406	358.195
Pensionsmæssige hensættelser	92.601.195	86.721.200	92.601.195	86.721.200
Kollektivt bonuspotentiale primo	-10.243.843	-9.621.090	-10.243.843	-9.621.090
Anvendte fripolicer	0	0	0	0
Akkumuleret værdiregulering primo	-1.685.291	-1.397.500	-1.685.291	-1.397.500
Retrospektive hensættelser primo	80.672.061	75.702.611	80.672.061	75.702.611
Medlemsbidrag	2.793.667	2.674.863	2.793.667	2.674.863
Rentetilskrivning	2.886.824	4.924.953	2.886.824	4.924.953
Pensionsydelse	-2.737.720	-2.595.108	-2.737.720	-2.595.108
Omkostningstillæg efter tilskrivning af omkostningsbonus	-23.563	-24.697	-23.563	-24.697
Risikogevinst efter tilskrivning af risikobonus	146.171	-59.764	146.171	-59.764
Administrationshensættelse	30.654	49.203	30.654	49.203
Retrospektive hensættelser ultimo	83.768.093	80.672.061	83.768.093	80.672.061
Akkumuleret værdiregulering ultimo	1.357.302	1.685.291	1.357.302	1.685.291
Kollektivt bonuspotentiale ultimo	18.179.262	10.243.843	18.179.262	10.243.843
Pensionsmæssige hensættelser	103.304.657	92.601.195	103.304.657	92.601.195
Fortjenstmargen ultimo	-199.686	-306.406	-199.686	-306.406
	103.104.971	92.294.789	103.104.971	92.294.789
Anvendte fripolicer	0	0	0	0
Pensionshensættelser ultimo	103.104.971	92.294.789	103.104.971	92.294.789
Pensionshensættelser ultimo specificeres således:				
Garanterede ydelser	24.719.868	25.724.654	24.719.868	25.724.654
Risikomargen	1.266.379	1.323.965	1.266.379	1.323.965
Individuelle Bonuspotentialer	58.939.462	55.002.327	58.939.462	55.002.327
Kollektivt bonuspotentiale	18.179.262	10.243.843	18.179.262	10.243.843
	103.104.971	92.294.789	103.104.971	92.294.789
Medlemmernes andel af realiseret resultat, som er fratrukket individuelt bonuspotentiale	0	0	0	0

Noter

Regnskab (1.000 kr.)	Moderselskab		Koncern	
	2021	2020	2021	2020
27 Pensionshensættelser (fortsat)				
Pensionshensættelser, LP, specificeret efter rentegruppe:				
Rentegruppe 3,0 C				
Garanterede ydelser	3.062.745	3.872.488	3.062.745	3.872.488
Risikomargen	34.686	45.943	34.686	45.943
Individuelle Bonuspotentialer	81.785	109.101	81.785	109.101
Kollektivt bonuspotentiale	117.837	123.250	117.837	123.250
	3.297.052	4.150.782	3.297.052	4.150.782
Rentegruppe 3,0 B				
Garanterede ydelser	1.938.217	2.475.844	1.938.217	2.475.844
Risikomargen	21.512	32.350	21.512	32.350
Individuelle Bonuspotentialer	198.422	352.650	198.422	352.650
Kollektivt bonuspotentiale	156.953	138.672	156.953	138.672
	2.315.104	2.999.516	2.315.104	2.999.516
Rentegruppe 3,0 A				
Garanterede ydelser	1.095.632	204.945	1.095.632	204.945
Risikomargen	15.944	3.070	15.944	3.070
Individuelle Bonuspotentialer	266.689	54.083	266.689	54.083
Kollektivt bonuspotentiale	128.690	19.000	128.690	19.000
	1.506.955	281.098	1.506.955	281.098
Rentegruppe 3,0 M				
Garanterede ydelser	70.147	8.427	70.147	8.427
Risikomargen	741	84	741	84
Individuelle Bonuspotentialer	18.104	2.326	18.104	2.326
Kollektivt bonuspotentiale	14.498	1.264	14.498	1.264
	103.490	12.101	103.490	12.101
Rentegruppe 3,0 N				
Garanterede ydelser	6.689	-	6.689	-
Risikomargen	67	-	67	-
Individuelle Bonuspotentialer	2.155	-	2.155	-
Kollektivt bonuspotentiale	1.892	-	1.892	-
	10.803	-	10.803	-
Rentegruppe -1,5 N				
Garanterede ydelser	18.546.439	19.162.949	18.546.439	19.162.949
Risikomargen	1.193.428	1.242.517	1.193.428	1.242.517
Individuelle Bonuspotentialer	58.372.307	54.484.167	58.372.307	54.484.167
Kollektivt bonuspotentiale	17.759.392	9.961.658	17.759.392	9.961.658
	95.871.567	84.851.291	95.871.567	84.851.291
Rentegrupper i alt, LP				
Garanterede ydelser	24.719.868	25.724.654	24.719.868	25.724.654
Risikomargen	1.266.379	1.323.965	1.266.379	1.323.965
Individuelle Bonuspotentialer	58.939.462	55.002.327	58.939.462	55.002.327
Kollektivt bonuspotentiale	18.179.262	10.243.843	18.179.262	10.243.843
	103.104.971	92.294.789	103.104.971	92.294.789

Noter

Regnskab (1.000 kr.)	Moderselskab		Koncern	
	2021	2020	2021	2020
27 Pensionshensættelser (fortsat)				
Afdelingen LR				
Pensionshensættelser primo	13.782	16.963	13.782	16.963
Fortjenstmargen primo	0	0	0	0
Pensionsmæssige hensættelser	13.782	16.963	13.782	16.963
Kollektivt bonuspotentiale primo	-1.536	-1.854	-1.536	-1.854
Akkumuleret værdiregulering primo	-1.164	-1.247	-1.164	-1.247
Retrospektive hensættelser primo	11.084	13.862	11.083	13.862
Medlemsbidrag	0	0	0	0
Rentetilskrivning	1.258	1.321	1.258	1.321
Pensionsydelse	-3.142	-4.301	-3.142	-4.301
Omkostningstillæg efter tilskrivning af omkostningsbonus	-3	-4	-3	-4
Risikogevinst efter tilskrivning af risikobonus	-395	206	-395	206
Administrationshensættelse	0	0	0	0
Retrospektive hensættelser ultimo	8.802	11.084	8.801	11.084
Akkumuleret værdiregulering ultimo	845	1.164	845	1.164
Kollektivt bonuspotentiale ultimo	663	1.536	663	1.536
Pensionsmæssige hensættelser	10.310	13.782	10.308	13.782
Fortjenstmargen ultimo	0	0	0	0
	10.310	13.782	10.308	13.782
Anvendte fripolicer	0	0	0	0
Pensionshensættelser ultimo	10.310	13.782	10.308	13.782
Pensionshensættelser ultimo specificeres således:				
Garanterede ydelser	9.619	12.212	9.619	12.212
Risikomargen	28	34	28	34
Individuelle Bonuspotentialer	0	0	0	0
Kollektivt bonuspotentiale	663	1.536	663	1.536
	10.310	13.782	10.310	13.782
Medlemmernes andel af realiseret resultat, som er fratrukket individuelt bonuspotentiale	0	0	0	0

Pensionshensættelser specificeret efter rentegruppe:
Grundlagsrenten før PAL er 1 pct. for hele bestanden i LR.

Noter

Regnskab (1.000 kr.)	Moderselskab		Koncern	
	2021	2020	2021	2020
27 Pensionshensættelser (fortsat)				
Afdelingen SL				
Pensionshensættelser primo	618.803	407.249	618.803	407.249
Fortjenstmargen primo	0	2.376	0	2.376
Pensionsmæssige hensættelser	618.803	409.625	618.803	409.625
Kollektivt bonuspotentiale primo	-40.056	-20.766	-40.056	-20.766
Anvendte fripolicer	0	0	0	0
Akkumuleret værdiregulering primo	-2.662	-3.425	-2.662	-3.425
Retrospektive hensættelser primo	576.086	385.433	576.086	385.433
Medlemsbidrag	179.605	195.201	179.605	195.201
Rentetilskrivning	21.349	15.172	21.349	15.172
Pensionsydelse	-15.380	-7.590	-15.380	-7.590
Omkostningsstillæg efter tilskrivning af omkostningsbonus	-11.355	-12.320	-11.355	-12.320
Risikogevinst efter tilskrivning af risikobonus	101	189	101	189
Administrationshensættelse	0	0	0	0
Retrospektive hensættelser ultimo	750.406	576.086	750.406	576.086
Akkumuleret værdiregulering ultimo	140	2.662	140	2.662
Kollektivt bonuspotentiale ultimo	73.195	40.056	73.195	40.056
Pensionsmæssige hensættelser	823.741	618.803	823.740	618.803
Fortjenstmargen ultimo	0	0	0	0
	823.741	618.803	823.740	618.803
Anvendte fripolicer	0	0	0	0
Pensionshensættelser ultimo	823.741	618.803	823.740	618.803
Pensionshensættelser ultimo specificeres således:				
Garanterede ydelser	611.085	545.365	611.085	545.365
Risikomargen	2.776	2.642	2.776	2.642
Individuelle Bonuspotentialer	136.685	30.740	136.685	30.740
Kollektivt bonuspotentiale	73.195	40.056	73.195	40.056
	823.741	618.803	823.741	618.803
Medlemmernes andel af realiseret resultat, som er fratrukket individuelt bonuspotentiale	0	0	0	0

Pensionshensættelser specificeret efter rentegruppe:
 Grundlagsrenten før PAL er -0,5 pct. for hele bestanden i SL.

Noter

Regnskab (1.000 kr.)	Moderselskab		Koncern	
	2021	2020	2021	2020
27 Pensionshensættelser (fortsat)				
Afdelingen SIP				
Pensionshensættelser primo	535	0	535	0
Fortjenstmargen primo	0	0	0	0
Pensionsmæssige hensættelser	535	0	535	0
Kollektivt bonuspotentiale primo	-495	0	-495	0
Anvendte fripolicer	0	0	0	0
Akkumuleret værdiregulering primo	-40	0	-40	0
Retrospektive hensættelser primo	0	0	0	0
Medlemsbidrag	20.963	543	20.963	543
Rentetilskrivning	0	0	0	0
Pensionsydelse	-1.213	0	-1.213	0
Omkostningstillæg efter tilskrivning af omkostningsbonus	-411	-8	-411	-8
Risikogevinst efter tilskrivning af risikobonus	13.507	-535	13.507	-535
Administrationshensættelse	0	0	0	0
Retrospektive hensættelser ultimo	32.845	0	32.845	0
Akkumuleret værdiregulering ultimo	2.055	40	2.055	40
Kollektivt bonuspotentiale ultimo	0	495	0	495
Pensionsmæssige hensættelser	34.900	535	34.900	535
Fortjenstmargen ultimo	0	0	0	0
	34.900	535	34.900	535
Anvendte fripolicer	0	0	0	0
Pensionshensættelser ultimo	34.900	535	34.900	535
Pensionshensættelser ultimo specificeres således:				
Garanterede ydelser	20.725	40	20.725	40
Risikomargen	107	0	107	0
Individuelle Bonuspotentialer	14.067	0	14.067	0
Kollektivt bonuspotentiale	0	495	0	495
	34.900	535	34.900	535
Medlemmernes andel af realiseret resultat, som er fratrukket individuelt bonuspotentiale	0	0	0	0

Pensionshensættelser specificeret efter risikogruppe, eftersom SIP ikke har en rentegruppe, da alt overskud/underskud tilfalder egenkapitalen:
Der er ingen grundlagsrente, da gruppen alene består af et risikoresultat.

Noter

Regnskab (1.000 kr.)	Moderselskab		Koncern	
	2021	2020	2021	2020
28 Kollektivt bonuspotentiale				
Saldo primo	10.285.929	9.643.709	10.285.929	9.643.709
Årets ændring	7.967.192	642.220	7.967.192	642.220
	18.253.120	10.285.929	18.253.120	10.285.929
Kollektivt bonuspotentiale ultimo fordeles således:				
Rentegruppe 3,0 C	99.727	95.069	99.727	95.069
Rentegruppe 3,0 B	144.980	119.977	144.980	119.977
Rentegruppe 3,0 A	121.223	17.123	121.223	17.123
Rentegruppe 3,0 M	13.928	1.171	13.928	1.171
Rentegruppe 3,0 N	1.831	-	1.831	-
Rentegruppe -1,5	17.218.913	9.302.629	17.218.913	9.302.629
Afdelingen LP i alt	17.600.602	9.535.968	17.600.602	9.535.968
Afdelingen LR i alt	660	1.532	660	1.532
Afdelingen SL i alt	73.195	40.056	73.195	40.056
Rentegrupper i alt	17.674.457	9.577.557	17.674.457	9.577.557
Risikogrupper i alt	548.809	674.873	548.809	674.873
Omkostningsgrupper i alt	29.854	33.499	29.854	33.499
Kollektiv bonuspotentiale i alt	18.253.120	10.285.929	18.253.120	10.285.929

Noter

Regnskab (1.000 kr.)	Moterselskab		Koncern	
	2021	2020	2021	2020
29 Fortjenstmargen ultimo fordeles således:				
Rentegruppe 3,0 C	0	0	0	0
Rentegruppe 3,0 B	0	0	0	0
Rentegruppe 3,0 A	0	0	0	0
Rentegruppe 3,0 M	0	0	0	0
Rentegruppe 3,0 N	0	-	0	-
Rentegruppe -1,5	199.686	306.406	199.686	306.406
Afdelingen LP i alt	199.686	306.406	199.686	306.406
Afdelingen LR i alt	0	0	0	0
Afdelingen SL i alt	0	0	0	0
Fortjenstmargen i alt	199.686	306.406	199.686	306.406
30 Bonusgrad pr. rentegruppe:				
Rentegruppe 3,0 C	6,9	6,4	6,9	6,4
Rentegruppe 3,0 B	19,8	22,2	19,8	22,2
Rentegruppe 3,0 A	35,9	33,3	35,9	33,3
Rentegruppe 3,0 M	38,8	33,2	38,8	33,2
Rentegruppe 3,0 N	45,5	-	45,5	-
Rentegruppe -1,5 N	96,6	84,9	96,6	84,9
Afdelingen LR	7,5	13,8	7,5	13,8
Afdelingen SL	28,0	12,3	28,0	12,3
31 Afkast pr. rentegruppe og i alt:				
Rentegruppe 3,0 C	-1,3	6,2	-1,3	6,2
Rentegruppe 3,0 B	0,6	10,2	0,6	10,2
Rentegruppe 3,0 A	2,2	10,6	2,2	10,6
Rentegruppe 3,0 M	9,5	8,0	9,5	8,0
Rentegruppe 3,0 N	13,6	-	13,6	-
Rentegruppe -1,5	15,1	8,3	15,1	8,3
Afdelingen LR	0,4	6,9	0,4	6,9
Afdelingen SL	8,9	8,2	8,9	8,2
32 Overskudskapital				
Saldo primo	41.814	27.636	41.813	27.636
Årets ændring	16.677	14.178	16.677	14.178
	58.490	41.814	58.490	41.813
Overskudskapital vedrører afdelingerne LR og SL.				
33 Indlån fra bankkunder				
På anfordring			5.688.226	6.359.594
Til og med 3 måneder			21.127	18.453
Over 3 måneder og til og med 1 år			129.985	66.387
Over 1 år og til og med 5 år			116.790	258.124
Over 5 år			903.196	805.864
I alt indlån og anden gæld inkl. indlån i puljeordninger			6.859.324	7.508.422
Heraf indlån vedr. puljeordninger			770.799	707.837
Indlån og anden gæld i alt			6.088.525	6.800.585
34 Gæld til kreditinstitutter og centralbanker				
Gæld til kreditinstitutter og centralbanker (anfordring)	-	-	50.210	55.004
Gæld til kreditinstitutter (repo)	3.616.195	1.992.432	3.616.195	1.992.432
Gæld til kreditinstitutter og centralbanker i alt	3.616.195	1.992.432	3.666.405	2.047.436

Noter

Regnskab (1.000 kr.)	Moderselskab		Koncern	
	2021	2020	2021	2020
35 Eventualforpligtelser og pantsætninger mv.				
Der er afgivet investeringstilsagn for	9.437.923	10.640.747	9.437.923	10.640.747
Obligationer finansieret ved hjælp af repoforrentning udgør	3.616.195	1.992.432	3.616.195	1.992.432
For perioden frem til 1. juli 2022 er der indgået lejeaftale med PKA Ejendomme I I/S, vedrørende Flintholm Company House beliggende Dirch Passers Allé, 2000 Frederiksberg. Der er 2015 indgået en yderligere aftale om lejemål beliggende på Dirch Passers Allé 76, 2000 Frederiksberg for perioden frem til 1. oktober 2025.				
Til sikkerhed for de solvensopgjorte pensionsmæssige forpligtelser 104.260.940 t. kr., er der registreret følgende aktiver:				
Obligationer	50.008.015	52.765.533	50.008.015	52.765.533
Grunde og bygninger	11.166.893	10.476.376	11.166.893	10.476.376
Investeringsbeviser	31.578.894	24.369.096	31.578.894	24.369.096
Unoterede kapitalandele	16.556.298	9.560.584	16.556.298	9.560.584
Afledte finansielle instrumenter	1.971.733	2.204.285	1.971.733	2.204.285
I alt	111.281.833	99.375.874	111.281.833	99.375.874

Ved opgørelsen af sikkerhed for pensionsmæssige forpligtelser indgår de underliggende aktiver i investeringsbeviser, hvor Lægernes Pensionskasse har bestemmende indflydelse.

Lægernes Bank A/S har stillet finansgarantier og øvrige garantier med	1.486.289	1.223.127
---	-----------	-----------

Lægernes Banks medlemskab af Bankernes EDB Central, BEC, medfører en forpligtelse til at betale en udtrædelsesgodtgørelse ved en evt. udtræden, i en going concern situation, på 197.273 t.kr. Finanstilsynet har dog generelt indgået aftaler med datacentralerne omkring særlige vilkår for nødlidende eller forventet nødlidende banker, hvor datacentralernes krav træder tilbage fra øvrige simple kreditorer.

Lægernes Pension har etableret en indlånsramme for Lægernes Bank A/S. Lægernes Pension kan ikke opsige indlånsrammen. Som udgangspunkt giver denne indlånsramme Lægernes Bank A/S en ret, men ikke pligt til at kalde indlån op til 600 mio. kr. fra Lægernes Pension. Ved udgangen af 2021 har Lægernes Bank A/S trukket 0 mio. kr. på indlånsrammen.

I lighed med øvrige danske pengeinstitutter hæfter Lægernes Bank A/S for tab hos Garanti- og Afviklingsformuen.

Udover indeståelsen overfor Garantiformuens restruktureringsafdeling, kan deltagelsen i den lovpligtige indskyder og garantiordning medføre at banken opkræves yderligere bidrag, til Pengeinstitutafdelingen under Garantiformuen, såfremt den samlede formue for sektoren udgør under 0,8 pct. af de dækkede indskud.

I forbindelse med deltagelsen i den lovpligtige afviklingsfinansieringsordning betaler sektoren årlige bidrag til brug for opbygning af formuen, således denne udgør mindst 1 pct. af de dækkede indskud inden udgangen af 2024. Lægernes Bank bidrag hertil udgjorde i 2021 642 t.kr. (2020: 959 t.kr.) svarende til 0,07 pct. (2020: 0,06 pct.) af sektorens samlede bidrag.

Totalkredit-lån formidlet af banken er omfattet af en aftalt modregningsret i fremtidige løbende provisioner. Totalkredit kan gøre modregningsretten gældende i tilfælde af tabskonstatering på de formidlede lån. Banken forventer ikke, at modregningsretten vil få væsentlig indflydelse på bankens finansielle stilling.

Direktionen er ansat med 12 mdr. opsigelsesvarsel fra pensionskassens og bankens side.

Lægernes Pension hæfter solidarisk for betaling af moms indenfor fællesregistreringen med Lægernes Bank A/S.

Noter

Regnskab (1.000 kr.)	Lægernes Pension	
	2021	2020
36 Solvensmæssigt opgjort basiskapital		
Egenkapital i alt	12.004.869	10.699.051
Overskudskapital	58.490	41.814
Værdi af immaterielle aktiver	-9.045	-8.642
Kapitalkrav vedr. Lægernes Bank A/S	-3.838	-3.286
Korrektion til solvensmæssige hensættelser ¹	-87.684	-82.018
	11.962.792	10.646.918

1) De solvensmæssige hensættelser opgøres anderledes end de regnskabsmæssige hensættelser, og der kan derfor være en forskel. Eftersom det kun har betydning om den solvensmæssige basiskapital er større end solvenskapitalkravet, er det valgt at korrigere til den solvensmæssige.

37 Fordeling af resultat

Fordelt realiseret resultat udgør:

Egenkapitalens andel af årets investeringsafkast	1.532.533	759.073
Egenkapitalens andel af årets pensionsafkastskat		
Betaling for fortjeneste (risikoforrentning)	304.474	353.573
Medlemmers andel af realiseret resultat som tilbagebetaling af udlæg fra egenkapitalen	-55.089	-48.283
Dækning af pensionsafkastskat	1.937.949	1.064.601
Regulering af kollektivt bonuspotentiale eller særlige bonushenlæggelser	7.971.426	644.686
Anvendt/tilført individuelt bonuspotentiale	0	0
Bonustilskrivning	4.364.572	5.574.391
Præmier og gebyrer til/fra egenkapitalen mv.	-2.047	-4.456
Realiseret resultat i alt	16.053.818	8.343.585

Fordeling af realiseret resultat

Omkostningsresultat	-3.645	-3.734
Risikoresultat	-142.455	46.393
Renteresultat	16.199.918	8.300.927
Realiseret resultat i alt	16.053.818	8.343.585

Egenkapitalens andel af årets resultat udgør:

Andel af årets investeringsafkast	1.532.533	759.073
Egenkapitalens andel af årets pensionsafkastskat	-232.356	-115.237
Betaling for fortjeneste (risikoforrentning)	304.474	353.573
Medlemmers andel af realiseret resultat som tilbagebetaling af udlæg fra egenkapitalen	-55.089	-48.283
Ændring i anvendt regnskabspraksis ført over egenkapitalen	0	0
Præmier og gebyrer til/fra egenkapitalen mv.	-2.047	-4.456
	1.547.515	944.670

Noter

Regnskab (1.000 kr.)	Lægernes Pension	
	2021	2020
38 Udlæg fra egenkapitalen		
Saldo primo iflg. årsregnskab	1.145	1.097
Opskrivning pga. ændring i anvendt regnskabspraksis	0	0
Medlemmernes andel af årets resultat	55.089	48.283
Lovpligtig nedskrivning af egenkapitalens udlæg ¹	0	-241
Regulering vedrørende PAL	-40.365	-47.993
	15.869	1.145
Tilskrevet beløb (udlæg fra egenkapitalen) ultimo fordeles således:		
Rentegruppe 3,0 C	0	0
Rentegruppe 3,0 B	0	0
Rentegruppe 3,0 A	0	0
Rentegruppe 3,0 M	0	0
Rentegruppe 3,0 N	0	0
Rentegruppe -1,5 N	0	0
Afdelingen LP i alt	0	0
Afdelingen LR	0	0
Afdelingen SL	0	0
	0	0
Risikogrupper i alt ²	15.869	1.145
Omkostningsgrupper i alt	0	0
Udlæg fra egenkapitalen i alt³	15.869	1.145

¹⁾ Det er lovmæssigt defineret, at værdien af rente-, risiko- eller omkostningsgruppers træk fra egenkapitalen ultimo 2015 skal afskrives i perioden 2016-2020 med 20 pct. om året. Det vil sige at hvis en af disse grupper afdrager mindre end de 20 pct. skal udlæg fra egenkapitalen nedskrives med 20 pct. af ultimo 2015 værdien. Det er dog stadig tilladt fra 2016 at opbygge et nyt udlæg fra egenkapitalen, der ikke skal nedskrives.

²⁾ Som følge af en fejl i Afdeling SIP er Udlæg fra egenkapitalen ultimo 2021 opgjort 14.067 tkr. for højt. Beløbet tilbageføres primo 2022.

³⁾ Udlæg fra egenkapitalen forventes at kunne tilføres egenkapitalen.

39. Afkast af aktiver

Specifikation af aktiver og deres afkast til regnskabsmæssig værdi i 2021, mio.kr.¹⁾

	Regnskabsmæssig værdi		Afkast i pct. p.a. før pensionsafkast-skat og selskabsskat
	Primo	Ultimo	
Grunde og bygninger i alt	10.476	11.317	17,7
Andre dattervirksomheder	1.525	1.820	4,9
Kapitalandele i alt	39.283	51.887	27,3
Noterede kapitalandele	24.369	31.579	23,4
Unoterede kapitalandele	14.914	20.308	34,0
Obligationer og udlån i alt	52.976	54.786	-1,8
Statsobligationer (Zone A) og realkreditobligationer ²⁾	27.310	36.394	-3,6
Indeksobligationer	273	292	6,7
Kreditobligationer samt emerging market obligationer	25.393	18.101	0,7
Udlån mv.	0	0	0,0
Pantesikrede udlån	0	0	-
Øvrige finansielle investeringsaktiver	3.173	2.853	-
Investeringsaktiver i alt	107.433	122.664	-
Øvrige aktiver	620	656	-
Afledte finansielle instrumenter til sikring af nettoændringen af aktiver og forpligtelser ³⁾	0	0	-
Aktiver, i alt	108.053	123.320	-
Gæld	-3.099	-4.881	-
Nettoaktiver, i alt	104.954	118.439	13,9

Anm: Afkast er beregnet som tidsvægtede afkast. Afkastene i denne tabel kan derfor afvige fra nøgletal, der er beregnet som pengevægtede afkast.

- ¹⁾ Pensionskassens investeringspolitik tilrettelægges ud fra en målsætning om at opnå det størst mulige formueafkast under hensynstagen til den risiko, der løbes ved forskellige typer af investeringer.
- ²⁾ Pensionskassen foretager investeringer i statsobligationer (Zone A) og realkreditobligationer gennem afdelinger i investeringsforeninger, der både kan foretage investeringer i statsobligationer (Zone A) og realkreditobligationer. En opdeling af afkastet på statsobligationer (Zone A) og realkreditobligationer er ikke mulig, og det anførte afkast omfatter derfor begge aktivtyper under ét.
- ³⁾ Værdien af afledte finansielle instrumenter til sikring af investeringsaktiver indgår under "Øvrige finansielle investeringsaktiver".

40. Investeringsaktivernes placering i dagsværdihierarkiet

I henhold til regnskabsbekendtgørelsens dagsværdihierarki kategoriseres investeringsaktiverne i tre niveauer. Investeringsaktiver placeret på niveau 3 betegnes *alternative investeringer*.

Regnskabsbekendtgørelsens dagsværdihierarki

Niveau	Beskrivelse
1	Målinger til dagsværdi, hvor offentlige priser på aktive markeder for identiske aktiver eller forpligtelser er tilgængelige på målingstidspunktet.
2	Målinger til dagsværdi, hvor andre direkte eller indirekte observerbare input end offentlige priser omfattet af niveau 1 er tilgængelige.
3	Målinger til dagsværdi, hvor input er ikke-observerbare.

I Lægernes Pension måles de regnskabsmæssige investeringsaktiver som følger i dagsværdihierarkiet:

- Niveau 1 - børsnoterede aktier og obligationer
- Niveau 2 - senior lån og afledte finansielle instrumenter samt unoterede obligationer.
- Niveau 3 - kapitalfonde, infrastruktur, unoterede aktier, udlån og ejendomme.

Regnskab (1.000 kr.)	Moderselskab		Koncern	
	2021	2020	2021	2020
Kapitalandele i tilknyttede virksomheder	62.612.359	63.776.941	-	-
Udlån til tilknyttede virksomheder	0	0	-	-
Investeringsejendomme	0	0	0	0
Investeringer i associeret virksomheder	0	0	0	0
Kapitalandele	0	0	38.015.813	30.551.641
Investeringsforeningsandele	4.610.657	3.505.389	4.610.657	3.505.389
Obligationer	19.142.200	10.062.268	60.873.880	56.728.857
Pantesikrede udlån	0	0	0	0
Andre udlån	0	0	0	0
Afledte finansielle instrumenter	0	0	0	0
Investeringsaktiver målt på niveau 1	86.365.216	77.344.597	103.500.350	90.785.887
Kapitalandele i tilknyttede virksomheder	0	0	-	-
Udlån til tilknyttede virksomheder	0	0	-	-
Investeringsforeningsandele	0	0	0	0
Investeringer i associeret virksomheder	0	0	0	0
Kapitalandele	4.918.482	4.069.038	4.919.488	4.070.569
Investeringsforeningsandele	0	0	0	0
Obligationer	0	0	4.001.329	7.304.939
Pantesikrede udlån	0	0	0	0
Andre udlån	0	0	0	0
Afledte finansielle instrumenter	2.853.093	3.173.464	3.010.860	3.695.187
Investeringsaktiver målt på niveau 2	7.771.575	7.242.502	11.931.678	15.070.695
Kapitalandele i tilknyttede virksomheder	4.151.102	3.711.178	-	-
Udlån til tilknyttede virksomheder	250.000	250.000	-	-
Investeringsforeningsandele	0	0	2.452.727	2.302.305
Investeringer i associeret virksomheder	3.393.047	3.281.631	3.393.047	3.281.631
Kapitalandele	20.714.699	15.569.560	21.047.117	15.881.384
Investeringsforeningsandele	18.313	33.530	18.313	33.530
Obligationer	0	0	0	0
Pantesikrede udlån	0	0	0	0
Andre udlån	0	0	355.260	400.780
Afledte finansielle instrumenter	0	0	0	0
Investeringsaktiver målt på niveau 3	28.527.161	22.845.900	27.266.465	21.899.630

Regnskab (1.000 kr.)	Moderselskab		Koncern	
	2021	2020	2021	2020
Indtægter fra tilknyttede virksomheder	5.036.383	2.586.388	-	-
Indtægter fra associerede virksomheder	0	0	0	0
Indtægter af investeringsejendomme	0	0	65.155	88.712
Renteindtægter	107.882	71.917	1.416.195	1.437.351
Udbytter	0	0	500.974	626.802
Kursreguleringer	75.811	17.009	6.324.582	-2.814.111
Renteudgifter	0	-4	-4.707	-5.547
Investeringsafkast før omkostninger målt på niveau 1	5.220.075	2.675.310	8.302.198	-666.794
Indtægter fra tilknyttede virksomheder	0	0	-	-
Indtægter fra associerede virksomheder	0	0	0	0
Indtægter af investeringsejendomme	0	0	0	0
Renteindtægter	110.497	95.131	416.681	432.258
Udbytter	0	0	0	0
Kursreguleringer	2.608.172	4.187.592	1.482.864	5.403.605
Renteudgifter	0	0	0	0
Investeringsafkast før omkostninger målt på niveau 2	2.718.670	4.282.724	1.899.545	5.835.864
Indtægter fra tilknyttede virksomheder	372.287	101.665	-	-
Indtægter fra associerede virksomheder	179.051	200.755	179.051	200.755
Indtægter af investeringsejendomme	0	0	0	0
Renteindtægter	0	0	0	0
Udbytter	3.521.875	1.915.116	3.543.162	1.997.497
Kursreguleringer	2.536.831	-1.109.902	2.557.069	-1.274.006
Renteudgifter	0	0	0	0
Investeringsafkast før omkostninger målt på niveau 3	6.610.044	1.107.633	6.279.281	924.246

Udvikling i niveau 3 aktiver* på moderselskabsniveau i 1.000 kr.

Investering	Ultimo 2020	Indskud/ Køb	Udbytte/ Salg/Renter	Værdistigning/ Indtægter	Ultimo 2021	Kursregulering (udbytte/salg plus værdistigning/indtægter)
Ejendomsdatterselskaber	2.312.616	67.092	-91.400	292.612	2.580.920	201.212
Infrastrukturselskaber	848.329	0	-124.037	40.472	764.764	-83.565
Lægernes Bank	800.233	250.000	-34.019	39.204	1.055.418	5.185
Tilknyttede i alt	3.961.178	317.092	-249.456	372.287	4.401.102	122.832
Associeret selskab investeret i kreditfond	31.864	0	-7.498	1.044	25.410	-6.454
Associerede ejendomsselskaber	3.249.767	42.060	-102.197	178.007	3.367.637	75.811
Associerede selskaber i alt	3.281.631	42.060	-109.695	179.051	3.393.047	69.356
Ejendomsfonde	4.978.621	258.854	-999.272	1.130.220	5.368.423	130.948
Infrastrukturfonde	4.412.728	839.341	-1.012.712	1.334.519	5.573.876	321.808
Kreditfonde	1.625.782	599.367	-147.364	206.164	2.283.950	58.800
Private Equity fonde	4.585.959	895.529	-1.362.526	3.387.801	7.506.763	2.025.275
Fonde i alt	15.603.091	2.593.091	-3.521.874	6.058.705	20.733.013	2.536.831
I alt	22.845.900	2.952.243	-3.881.024	6.610.043	28.527.161	2.729.019

*Ingen investeringer er flyttet til/fra niveau 3 i 2021.

Udvikling i niveau 3 aktiver* på koncernniveau i 1.000 kr.

Investering	Ultimo 2020	Indskud/ Køb	Udbytte/ Salg/Renter	Værdistigning/ Indtægter	Ultimo 2021	Kursregulering (udbytte/salg plus værdistigning/indtægter)
Investeringsejendomme	2.302.305	23.164	-99.847	227.105	2.452.727	127.258
Associerede ejendomsselskaber	3.249.767	42.060	-102.197	178.007	3.367.637	75.811
Ejendomsfonde	4.978.621	258.854	-999.272	1.130.220	5.368.423	130.948
Ejendomsinvesteringer i alt	10.530.694	324.078	-1.201.316	1.535.333	11.188.788	334.016
Infrastruktur gennem selskaber**	712.015	-45.163***	-21.287	42.232	687.797	20.945
Infrastrukturfonde	4.412.728	839.341	-1.012.712	1.334.519	5.573.876	321.808
Infrastrukturinvesteringer	5.124.743	794.178	-1.033.999	1.376.751	6.261.674	342.752
Associeret selskab investeret i kreditfond	31.864	0	-7.498	1.044	25.410	-6.454
Kreditfonde	1.626.073	599.367	-147.364	205.873	2.283.950	58.510
Kreditinvesteringer i alt	1.657.937	599.367	-154.862	206.917	2.309.359	52.055
Private Equity investeringer	4.586.257	895.529	-1.362.526	3.387.384	7.506.644	2.024.858
I alt	21.899.630	2.613.152	-3.752.703	6.506.385	27.266.465	2.753.683
I alt uden associerede og investeringsejendomme	16.315.694	2.547.928	-3.543.161	6.100.229	21.420.691	2.557.069

*Ingen investeringer er flyttet til/fra niveau 3 i 2021.

**Andre udlån er med her, da det er i forbindelse med infrastrukturinvesteringer.

*** Negativt køb kommer fra tilbagebetaling af lån i forbindelse med infrastrukturinvesteringer igennem selskaber.

Værdiansættelsesmetode på koncernniveau fordelt i pct.

Investering	Multipel	Discounted Cash flow	Markedspris*	Transaktionspris/ Kostpris**	Afkastmetoden	Gns. afkastkrav hvis benyttet i pct.***
Ejendomsinvesteringer	9,3	82,8	0,0	0,8	7,0	4,8
Infrastrukturinvesteringer	35,3	54,7	0,5	9,5	0,0	11,0
Kreditinvesteringer	11,9	79,8	1,2	7,1	0,0	5,5
Private Equity investeringer	61,5	2,0	12,8	23,3	0,4	10,8
Niveau 3 aktiver i alt	29,9	53,9	3,7	9,5	3,0	6,3

*Forekommer efter notering og store mængder likvider efter fx salg af en større investering.

**Kan forekomme i en kortere periode mens bedste værdiansættelsesmetode vurderes for ny investering

***Benyttes for discounted cash flow og afkastmetoden.

41. De bidragsbetalende medlemmers fordeling

	2021	2020	2019	2018	2017
Yngre læger	14.953	14.235	13.580	12.985	12.360
Alment praktiserende læger	3.188	3.164	3.175	3.198	3.245
Praktiserende speciallæger	299	305	300	306	289
Overlæger, kliniske professorer og lektorer	6.639	6.666	6.612	6.688	6.790
Bidragsbetalende iht. kollektiv overenskomst, i alt	25.079	24.370	23.667	23.177	22.684
Selvbetalere	743	763	750	765	783
Privat ansatte	269	237	210	166	77
Selvstændige	41	36	41	41	40
Individuelt optagne, i alt	310	273	251	207	117
Bidragsbetalende i alt	26.132	25.406	24.668	24.149	23.584

42. Bevægelser i bestanden af ikke-pensionerede medlemmer

	2021	2020	2019	2018	2017
Tilgang	1.867	2.040	1.355	1.532	1.650
Afgang ved:					
Død	15	22	27	20	21
Invalidepension	97	95	78	86	78
Alderspension	496	510	610	638	686
Tilbagekøb	119	71	141	48	56
Overførsel ¹⁾	36	47	37	28	36
Nettotilgang	1.104	1.295	462	712	773
Bestand ultimo	37.488	36.384	35.089	34.627	33.915
Heraf:					
Kvinder	21.734	20.807	19.809	19.284	18.628
Mænd	15.754	15.577	15.280	15.343	15.287

¹⁾ Overførsel til anden obligatorisk pensionsordning, fx tjenestemandspension.

Anm.: Tabellen omfatter medlemmer inkl. pensionister i gruppe LP.

43. Bevægelser i bestanden af alderspensionister

	2021	2020	2019	2018	2017
Tilgang	497	514	607	633	674
Afgang ved:					
Død	162	171	143	165	146
Konvertering til engangsydelse	28	27	34	28	27
Nettotilgang	307	316	430	440	501
Bestand ultimo	8.151	7.844	7.528	7.098	6.658
Heraf:					
Kvinder	2.306	2.180	2.029	1.872	1.701
Mænd	5.845	5.664	5.499	5.226	4.957
Gennemsnitsalder for nytildgåede pensionister i år	66 6/12	66 9/12	66 8/12	66 4/12	66 8/12

Anm.: Tabellen omfatter medlemmer inkl. pensionister i gruppe LP.

44. Risiko- og følsomhedsoplysninger

Finansielle risici (markedsrisici og modpartsrisici)

Pensionskassens væsentligste finansielle risici udgøres af aktierisici, valutarisici og kreditspændrisici. Pensionskassens renterisici er begrænset af de to forhold, at renterisici for ubetinget garanterede grundlag afdækkes, samt at grundlagsrenten i betinget garanterede grundlag kan nedsættes ved rentefald.

Livsforsikringsrisici

Pensionskassens væsentligste livsforsikringsrisici udgøres af optionsrisici og invaliditetsrisici. Optionsrisiciene består i, at de estimerede sandsynligheder for overgang til fripolice, som indgår i opgørelsen i pensionshensættelserne, er undervurderet. Pensionskassens levetidsrisici er begrænset af, at dødelighedsintensiteterne i betinget garanterede grundlag kan ændres ved stigende levetid ud over det forudsatte.

Risikostyring

Risikovurderinger indgår i stort set alle pensionskassens aktiviteter, og den daglige risikostyring tilrettelægges derfor af en tværfaglig risikokomité, som ledes af den administrerende direktør. Direktionen har udpeget en risikoansvarlig, som har til ansvar at sikre, at risikostyring i pensionskassen sker på betryggende vis. Risikokomitéen skal bistå direktionen og den risikoansvarlige i risikostyringsarbejdet. Den risikoansvarlige kan til løsning af enkeltstående opgaver endvidere trække på ressourcer og kompetencer i hele organisationen og i flere forskellige afdelinger samtidigt. For at understøtte dette arbejde effektivt er der oprettet en særskilt risikofunktion.

Bestyrelsen i Lægernes Pension foretager mindst én gang årligt en risikovurdering, der identificerer de væsentlige risici, som følger af pensionskassens forretningsmodel over den strategiske planlægningsperiode. I risikovurderingen tages der stilling til, hvorvidt standardmodellen efter Solvens II-reglerne tager

tilstrækkelig højde for alle væsentlige risici inden for de kommende 12 måneder. Vurderingen af standardmodellen i forhold til pensionskassens risikoprofil sker med udgangspunkt i bestyrelsens kapitalkrav, som anvendes i den daglige risikostyring. Den væsentligste forskel på pensionskassens risici målt ved bestyrelsens kapitalkrav og ved solvenskapitalkravet relaterer sig til værdiansættelsen af pensionshensættelserne. Diskonteringsrentekurven i Solvens II svarer ikke til de afkast, som pensionskassen kan opnå risikofrit, og pensionshensættelserne er derfor ikke udtryk for en økonomisk værdi.

Følsomhedsoplysninger

I nedenstående tabel er angivet følsomheder over for en række finansielle stressscenarier.

Tallene i tabellen er regnet efter samme metode som de følsomhedsoplysninger der indberettes efter Lov om finansiel virksomhed §126 g.

Følsomhedsoplysninger, mio. kr.

Hændelse	Ændring i resultat og egenkapital
Rentestigning på 1 pct.point.	-302
Rentefald på 1 pct.point.	209
Aktiekursfald på 20 pct.	-1.022
Ejendomsprisfald på 10 pct.	-115
Stigning i US dollar på 10 pct.	111
Fald i US dollar på 10 pct.	-111

45. Bestyrelsens ledelseshverv

Bestyrelsesformand Tina Øster Larsen

Medlem af bestyrelsen for:

Lægernes Bank A/S

Øvrige ledelseshverv (likvidator):

LD Equity 1 K/S

LDE 1 ApS under frivillig likvidation

LDE 2 ApS under frivillig likvidation

LDE 3 ApS under frivillig likvidation

Næstformand Helle Søholm

Medlem af bestyrelsen for:

Lægernes Bank A/S

Peter Melchior

Medlem af bestyrelsen for:

Lægernes Bank A/S

Claus Jørgensen

Medlem af bestyrelsen for:

Lægernes Bank A/S

Ingen øvrige bestyrelsesmedlemmer besidder ledelseshverv i andre erhvervsvirksomheder.

46. Direktionens ledelseshverv, godkendt af Lægernes Pensions bestyrelse

Chresten Dengsøe

Medlem af bestyrelsen for:

Industriens Pensionsforsikring A/S

Forsikringsorganisationernes Fællessekretariat F.M.B.A

Bestyrelsesformand for følgende datterselskaber i

Lægernes Pension:

Kongegården Holding P/S

Christiansgården Holding P/S

Kapitalforeningen Lægernes Invest

Kongegården P/S

Christiansgården P/S

LP Bolig- og Erhvervsjendomme A/S

LP Erhvervsjendomme P/S

LP Boligejendomme P/S

LP Lejligheder P/S

LP Real Estate Holdco K/S

Direktør for følgende datterselskaber i Lægernes Pension:

Lægernes Bank A/S

LPK Ejendomme komplementar ApS

LPK Alternative Investments komplementar ApS

47. Nærtstående parter

Tabel 14: Nærtstående parter i 1.000 kr.

Bestyrelse	2021	2020
Udlån og kredittilsagn	1.500	1.500
Modtagne sikkerhedsstillelser	828	582

Koncernens nærtstående parter

Som nærtstående parter anses pensionskassens og bankens bestyrelse, direktion og disses nærtstående. Transaktioner med bestyrelse og direktion fremgår af nedenstående.

Udlånene forrentes med 1,5 - 7,9 pct. Der opkræves ikke garantiprovision på denne type garantier.

Bestyrelsesmedlemmers pensionsordninger administreres på samme vilkår som øvrige medlemmers ordninger.

Bestyrelsens og direktionens vederlag fremgår af note 10.

Moderselskabets nærtstående parter

I Lægernes Pension koncernen indgår de datterselskaber der fremgår af note 21.

Moderselskabet har tværgående funktioner, som løser fælles administrative opgaver for koncernens selskaber.

Vederlaget for denne administration er fastsat på markedsbaserede vilkår, eller hvis et entydigt marked ikke findes, på omkostningsdækkende basis. Mellem pensionskassen og banken er der aftaler om fælles administration og omkostningsrefusioner. Disse afregninger finder sted på omkostningsdækkende basis og fremgår af note 10 i regnskabet.

Mellemværender mellem koncernselskaber udlignes løbende. Der er indgået aftale om forrentning af løbende mellemværender mellem koncernselskaber på markedsbaserede vilkår.

Lægernes Pension har hybrid kapitalindskud til Lægernes Bank for i alt 250 mio. kr. Lånet forrentes med den 5-årige swaprente i DKK med et tillæg på 10 pct.point. Den hybride kernekapital har uendelig løbetid og betaling af hovedstol og rente er frivillig. Det forventes at lånet tilbagebetales i løbet af 2022.

Lægernes Bank har modtaget et uigenkaldeligt kredittilsagn fra Lægernes Pension på 600 mio. kr., som er uopsigeligt for Lægernes Pension. Banken har pr. 31.12.2021 udnyttet 0 mio. kr. af kredittilsagnet. Kredittilsagnet forrentes med den tiårige toneangivende statsobligation med et tillæg på 5 pct.point. Banken betaler 1,5 pct. i årlig provision af kredittilsagnets maksimum på 600 mio. kr.

Der har i 2021 ikke været usædvanlige transaktioner med nærtstående parter.

Ledespåtegning

Bestyrelse og direktion har dags dato behandlet og godkendt årsrapporten for Lægernes Pension for 2021.

Årsrapporten er aflagt i overensstemmelse med lov om finansiell virksomhed. Koncernregnskabet og årsregnskabet giver et retvisende billede af koncernens og pensionskassens aktiver og passiver, finansielle stilling pr. 31. december 2020 samt af resultatet af koncernens og pensionskassens aktiviteter for regnskabsåret 2021.

Ledelsesberetningen indeholder en retvisende redegørelse for udviklingen i koncernens og pensionskassens aktiviteter og økonomiske forhold, samt en beskrivelse af de væsentligste risici og usikkerhedsfaktorer, som koncernen og pensionskassen kan påvirkes af.

Årsrapporten indstilles til generalforsamlingens godkendelse.

Frederiksberg, den 21. marts 2022

Direktion:

Chresten Dengsøe

Bestyrelse:

Tina Øster Larsen
(formand)

Helle Søholm
(næstformand)

Jette Dam-Hansen

Jakob Lager

Rune Hasselager

Peter Melchior

Claus Jørgensen

Den uafhængige revisors revisionspåtegning

Til medlemmerne af Lægernes Pension

Konklusion

Vi har revideret koncernregnskabet og årsregnskabet for Lægernes Pension for regnskabsåret 1. januar – 31. december 2021, der omfatter resultatopgørelse, totalindkomstopgørelse, balance, egenkapitalopgørelse og noter, herunder anvendt regnskabspraksis, for såvel koncernen som pensionskassen. Koncernregnskabet og årsregnskabet udarbejdes i overensstemmelse med lov om finansiell virksomhed.

Det er vores opfattelse, at koncernregnskabet og årsregnskabet giver et retvisende billede af koncernens og pensionskassens aktiver, passiver og finansielle stilling pr. 31. december 2021 samt af resultatet af koncernens og pensionskassens aktiviteter for regnskabsåret 1. januar – 31. december 2021 i overensstemmelse med lov om finansiell virksomhed.

Vores konklusion er konsistent med vores revisionsprotokollat til revisionsudvalget og bestyrelsen.

Grundlag for konklusion

Vi har udført vores revision i overensstemmelse med internationale standarder om revision og de yderligere krav, der er gældende i Danmark. Vores ansvar ifølge disse standarder og krav er nærmere beskrevet i revisionspåtegningens afsnit "Revisors ansvar for revisionen af koncernregnskabet og årsregnskabet".

Det er vores opfattelse, at det opnåede revisionsbevis er tilstrækkeligt og egnet som grundlag for vores konklusion.

Uafhængighed

Vi er uafhængige af koncernen i overensstemmelse med International Ethics Standards Board for Accountants' internationale retningslinjer for revisoreres etiske adfærd (IESBA Code) og de yderligere etiske krav, der er gældende i Danmark, ligesom vi har opfyldt vores øvrige etiske forpligtelser i henhold til disse krav og IESBA Code.

Efter vores bedste overbevisning er der ikke udført forbudte ikke-revisionsydelser som omhandlet i artikel 5, stk.1, i forordning (EU) nr. 537/2014.

Valg af revisor

Vi blev første gang valgt som revisor for Lægernes Pension den 27. maj 1995 og er genvalgt årligt ved generalforsamlingsbeslutning i en samlet opgaveperiode på 27 år frem til og med regnskabsåret 2021. Vi blev genudpeget efter en udbudsprocedure på generalforsamlingen den 28. april 2017.

Centrale forhold ved revisionen

Centrale forhold ved revisionen er de forhold, der efter vores faglige vurdering var mest betydelige ved vores revision af koncernregnskabet og årsregnskabet (herefter benævnt "regnskaberne") for regnskabsåret 2021. Disse forhold blev behandlet som led i vores revision af regnskaberne som helhed og udformningen af vores konklusion herom. Vi afgiver ikke nogen særskilt konklusion om disse forhold. For hvert af nedennævnte forhold er beskrivelsen af, hvordan forholdet blev behandlet ved vores revision, givet i denne sammenhæng.

Vi har opfyldt vores ansvar som beskrevet i afsnittet "Revisors ansvar for revisionen af regnskaberne", herunder i relation til nedennævnte centrale forhold ved revisionen. Vores revision har omfattet udformning og udførelse af revisionshandlinger som reaktion på vores vurdering af risikoen for væsentlig fejlinformation i regnskaberne. Resultatet af vores revisionshandlinger, herunder de revisionshandlinger vi har udført for at behandle nedennævnte forhold, danner grundlag for vores konklusion om regnskaberne som helhed.

Centrale forhold ved revisionen

Måling af hensættelser til pensions- og investeringsaftaler

Koncernens og pensionskassens hensættelser til pensions- og investeringsaftaler udgør 104,9 mia. kr. pr. 31. december 2021.

Målingen af hensættelser til pensions- og investeringsaftaler indebærer væsentlige ledelsesmæssige skøn, omfattende:

- ▶ Valg af metoder, modeller og datagrundlag
- ▶ Udarbejdelse af forventninger til fremtidige begivenheder.

Vi henviser til ledelsens beskrivelser af risici samt usikkerheder og skøn i forbindelse med måling af hensættelser til pensions- og investeringsaftaler i regnskaberne note 27 og 28.

Hvordan forholdet blev behandlet ved revisionen

Vores revisionshandlinger, der er udført i samarbejde med vores aktuaruddannede specialister, har blandt andet omfattet følgende:

- ▶ Vurdering af design og test af operationel effektivitet af nøglekontroller i de aktuarmæssige modeller samt i processer for fastlæggelse af forudsætninger, indsamling af data og anvendelse af analyser
- ▶ Sammenholdelse af anvendte forudsætninger for invaliditets- og dødelighedsintensiteter samt reaktiveringsforudsætninger og genkøbssandsynligheder i forhold til historiske data, tendenser samt markedspraksis
- ▶ Sammenholdelse af anvendte forudsætninger samt metoder og modeller i forhold til almindelig accepterede aktuarmæssige standarder
- ▶ Stikprøvevis kontrol af underliggende datas nøjagtighed og fuldstændighed samt stikprøvevis gennemgang af aktuarmæssige beregninger og modeller
- ▶ Analytiske handlinger i form af vurdering af udviklingen i hensættelser til pensions- og investeringsaftaler i forhold til sidste år, samt i forhold til udviklingen i branchestandarder og markedspraksis.

Vi har endvidere vurderet, hvorvidt noteoplysninger vedrørende hensættelsernes risici og usikkerheder opfylder de relevante regnskabsregler.

Måling af noterede investeringer

Koncernens noterede investeringer udgør 27,3 mia. kr. pr. 31. december 2021 og omfatter blandt andet investeringer i ejendomme, infrastrukturaktiver, aktier og udlån samt fonde og kapitalandele i tilknyttede og associerede virksomheder, som investerer i sådanne aktiver.

Målingen af noterede investeringer indebærer væsentlige ledelsesmæssige skøn, omfattende:

- ▶ Valg af værdiansættelsesmetoder og -modeller
- ▶ Fastlæggelse af forventede fremtidige pengestrømme
- ▶ Fastsættelse af afkastkrav, herunder investeringsspecifikke risikotillæg.

Vi henviser til ledelsens specifikationer og beskrivelser af noterede investeringer i note 18.

Vores revisionshandling har blandt andet omfattet følgende:

- ▶ Vurdering af design og test af operationel effektivitet af nøglekontroller for måling af noterede investeringer, herunder processer for fastlæggelse af forudsætninger
- ▶ Sammenholdelse af de anvendte metoder og modeller med anerkendt markedspraksis
- ▶ Sammenholdelse af væsentlige forudsætninger for fremtidige pengestrømme med historiske pengestrømme
- ▶ Sammenholdelse af fastlagte afkastkrav med relevante benchmarkdata
- ▶ Afstemning af værdier til modtagne rapporter fra eksterne forvaltere af noterede investeringer.

Vi har endvidere vurderet, hvorvidt noteoplysninger vedrørende investeringernes risici og fastlæggelse af centrale forudsætninger for målingen opfylder de relevante regnskabsregler.

Udtalelse om ledelsesberetningen

Ledelsen er ansvarlig for ledelsesberetningen.

Vores konklusion om regnskaberne omfatter ikke ledelsesberetningen, og vi udtrykker ingen form for konklusion med sikkerhed om ledelsesberetningen.

I tilknytning til vores revision af regnskaberne er det vores ansvar at læse ledelsesberetningen og i den forbindelse overveje, om ledelsesberetningen er væsentligt inkonsistent med regnskaberne eller vores viden opnået ved revisionen eller på anden måde synes at indeholde væsentlig fejlinformation.

Vores ansvar er derudover at overveje, om ledelsesberetningen indeholder krævede oplysninger i henhold til lov om finansiel virksomhed.

Ledelsens ansvar for regnskaberne

Ledelsen har ansvaret for udarbejdelsen af et koncernregnskab og et årsregnskab, der giver et retvisende billede i overensstemmelse med lov om finansiel virksomhed. Ledelsen har endvidere ansvaret for den interne kontrol, som ledelsen anser for nødvendig for at udarbejde regnskaberne uden væsentlig fejlinformation, uanset om denne skyldes besvigelser eller fejl.

Ved udarbejdelsen af regnskaberne er ledelsen ansvarlig for at vurdere koncernens og pensionskassens evne til at fortsætte driften; at oplyse om forhold vedrørende fortsat drift, hvor dette er relevant; samt at udarbejde regnskaberne på grundlag af regnskabsprincippet om fortsat drift, medmindre ledelsen enten har til hensigt at likvidere pensionskassen, indstille driften eller ikke har andet realistisk alternativ end at gøre dette.

Revisors ansvar for revisionen af regnskaberne

Vores mål er at opnå høj grad af sikkerhed for, om regnskaberne som helhed er uden væsentlig fejlinformation, uanset om denne skyldes besvigelser eller fejl, og at afgive en revisionspåtegning med en konklusion. Høj grad af sikkerhed er et højt niveau af sikkerhed, men er ikke en garanti for, at en revision, der udføres i overensstemmelse med internationale standarder om revision og de yderligere krav, der er gældende i Danmark, altid vil afdække væsentlig fejlinformation, når sådan findes. Fejlinformationer kan opstå som følge af besvigelser eller fejl og kan betragtes som væsentlige, hvis det med rimelighed kan forventes, at de enkeltvis eller samlet har indflydelse på de økonomiske beslutninger, som regnskabsbrugerne træffer på grundlag af regnskaberne.

Som led i en revision, der udføres i overensstemmelse med internationale standarder om revision og de yderligere krav, der er gældende i Danmark, foretager vi faglige vurderinger og opretholder professionel skepsis under revisionen. Herudover:

- ▶ Identificerer og vurderer vi risikoen for væsentlig fejlinformation i regnskaberne, uanset om denne skyldes besvigelser eller fejl, udformer og udfører revisionshandlinger som reaktion på disse risici samt opnår revisionsbevis, der er tilstrækkeligt og egnet til at danne grundlag for vores konklusion. Risikoen for ikke at opdage væsentlig fejlinformation forårsaget af besvigelser er højere end ved væsentlig fejlinformation forårsaget af fejl, idet besvigelser kan omfatte sammensværgelser, dokumentfalsk, bevidste udeladelser, vildledning eller tilsidesættelse af intern kontrol.
- ▶ Opnår vi forståelse af den interne kontrol med relevans for revisionen for at kunne udforme revisionshandlinger, der er passende efter omstændighederne, men ikke for at kunne udtrykke en konklusion om effektiviteten af pensionskassens interne kontrol.
- ▶ Tager vi stilling til, om den regnskabspraksis, som er anvendt af ledelsen, er passende, samt om de regnskabsmæssige skøn og tilknyttede oplysninger, som ledelsen har udarbejdet, er rimelige.
- ▶ Konkluderer vi, om ledelsens udarbejdelse af regnskaberne på grundlag af regnskabsprincippet om fortsat drift er passende, samt om der på grundlag af det opnåede revisionsbevis er væsentlig usikkerhed forbundet med begivenheder eller forhold, der kan skabe betydelig tvivl om koncernens og pensionskassens evne til at fortsætte driften. Hvis vi konkluderer, at der er en væsentlig usikkerhed, skal vi i vores revisionspåtegning gøre opmærksom på oplysninger herom i regnskaberne eller, hvis sådanne oplysninger ikke er tilstrækkelige, modificere vores konklusion. Vores konklusion er baseret på det revisionsbevis, der er opnået frem til datoen for vores revisionspåtegning. Fremtidige begivenheder eller forhold kan dog medføre, at koncernen og pensionskassen ikke længere kan fortsætte driften.
- ▶ Tager vi stilling til den samlede præsentation, struktur og indhold af regnskaberne, herunder noteoplysningerne, samt om regnskaberne afspejler de underliggende transaktioner og begivenheder på en sådan måde, at der gives et retvisende billede heraf.
- ▶ Opnår vi tilstrækkeligt og egnet revisionsbevis for de finansielle oplysninger for virksomhederne eller forretningsaktiviteterne i koncernen til brug for at udtrykke en konklusion om koncernregnskabet. Vi er ansvarlige for at lede, føre tilsyn med og udføre koncernrevisionen. Vi er eneansvarlige for vores revisionskonklusion.

Vi kommunikerer med den øverste ledelse om bl.a. det planlagte omfang og den tidsmæssige placering af revisionen samt betydelige revisionsmæssige observationer, herunder eventuelle betydelige mangler i intern kontrol, som vi identificerer under revisionen.

Vi afgiver også en udtalelse til den øverste ledelse om, at vi har opfyldt relevante etiske krav vedrørende uafhængighed og oplyser den om alle relationer og andre forhold, der med rimelighed kan tænkes at påvirke vores uafhængighed og, hvor dette er relevant, tilhørende sikkerhedsforanstaltninger.

Med udgangspunkt i de forhold, der er kommunikeret til den øverste ledelse, fastslår vi, hvilke forhold der var mest betydelige ved revisionen af regnskaberne for den aktuelle periode og dermed er centrale forhold ved revisionen. Vi beskriver disse forhold i vores revisionspåtegning, medmindre lov eller øvrig regulering udelukker, at forholdet offentliggøres, eller i de yderst sjældne tilfælde, hvor vi fastslår, at forholdet ikke skal kommunikeres i vores revisionspåtegning, fordi de negative konsekvenser heraf med rimelighed ville kunne forventes at veje tungere end de fordele, den offentlige interesse har af sådan kommunikation.

Frederiksberg, den 21. marts 2022

EY Godkendt Revisionspartnerselskab
CVR-nr. 30 70 02 28

Lars Rhod Søndergaard
statsaut. revisor
mne28632

Allan Lunde Pedersen
statsaut. revisor
mne34495

Den lægelige revisors påtegning

Jeg har gennemgået beretning og regnskab for Lægernes Pension for regnskabsåret 1. januar – 31. december 2021.

Jeg har i den forbindelse gennemgået, hvorledes pensionskassen sikrer sig, at bæredygtighedsforhold implementeres i pensionskassens investeringspolitik. Jeg har desuden konstateret, at de udgifter, der knytter sig til bestyrelsesarbejdet, er i overensstemmelse med de interne retningslinjer, der er udarbejdet, og udgifterne er efter min opfattelse rimelige.

Jeg har gennemlæst redegørelser vedrørende opfølgning pensionskassens arbejde med bæredygtighed og aktivt ejerskab. Jeg finder pensionskassens håndtering tilfredsstillende og i overensstemmelse med retningslinjerne.

Gennemgangen af beretning og regnskab giver i øvrigt ikke anledning til bemærkninger.

Frederiksberg, den 21. marts 2022

Johannes Gaub
Lægelig revisor



LÆGERNES PENSION

Lægernes Pension – pensionskassen for læger

Cvr.nr. 24 26 04 02

Dirch Passers Allé 76

DK-2000 Frederiksberg

+45 33 12 21 41

pension@lpb.dk

www.lpb.dk