

# Årsrapport 2023



**LÆGERNES**  
PENSION

# Indhold

<b>Ledelsesberetning</b>	2
Sammenfatning	2
Hvem er vi	4
Pensionsaktiviteter	6
Bankaktiviteter	9
Investeringsaktiviteter	11
Investeringsforening	13
Samfundsansvar	14
Dataetik	15
Risikostyring og solvens	16
Ledelse og organisation	17
Årets resultat	22
Forventninger 2024	25
<b>Regnskab</b>	27
Noter	32
Ledelsespåtegning	76
Den uafhængige revisors revisionspåtegning	77
Den lægelige revisors påtegning	82

# Sammenfatning

## Positivt investeringsafkast i 2023. Pensionskassen fremmer bæredygtighed og styrker om-dømme.

2023 var på mange måder et modstykke til 2022. Mens vækst, inflation og udvikling i renteniveauer overraskede negativt i 2022, var det modsatte tilfældet i 2023. Trods dystre udsigter ved indgangen til året så udviklede både vækst, inflation og renteniveauer sig bedre end ventet på en række markeder i 2023. Særligt USA klarede sig bedre, men også europæiske økonomier overraskede positivt. Efter den amerikanske centralbank i en lang periode havde hævet renten for at tøjle inflationen, var det positivt for markederne, da centralbanken sidst på året indikerede, at der var gode muligheder for at starte en periode med rentenedsættelser allerede fra foråret 2024. Den positive økonomiske udvikling opvejede de negative effekter af fortsat geopolitiske uro med krig i Ukraine og skærpede spændinger i Mellemøsten som følge af krigen i Gaza.

Lægernes Pensions investeringsstrategi betød, at pensionskassens investeringer ikke fik det fulde udbytte af den positive udvikling i 2023.

Investeringsafkast i 2023 blev på 8,3 pct., hvilket var en fremgang i forhold til 2022, som gav et minus på 10,4 pct. Over en 5-årig periode har Lægernes Pension opnået et årligt investeringsafkast på 6,7 pct. Over en 10-årig periode har Lægernes Pension haft et årligt merafkast på investeringsaktiverne på 0,6 pct. point i forhold til benchmark.

I 2023 er FlexibelPension indført for nye medlemmer af pensionskassen. FlexibelPension er en markedsrenteordning, som tilbyder nye medlemmer en pensionsordning, der er mere transparent, har bedre standarddækninger og flere valgmuligheder. I 2023 har Lægernes Pension arbejdet videre med, at medlemmer med TraditionelPension, kan få samme muligheder. Investeringsafkastet i FlexibelPension blev på 10,2 pct. i 2023.

Pensionskassen mål er, at medlemmer med TraditionelPension får en stabil forrentning af pensionen. Medlemmer med TraditionelPension, som fortsat udgør den største pensionsordning i Lægernes Pension, fik i 2023 en kontorente på 4,25 pct. før skat. Oveni

fik pensionister med TraditionelPension udbetalt pensionstillæg, som gjorde pensionen 10 pct. større.

Afkast og omkostninger har stor betydning for, hvor meget man får udbetalt som pensionist. For en læge, der går på pension i dag, stammer en tredjedel af pensionen fra det indbetalte pensionsbidrag. Resten kommer fra afkast. Siden etablering af Lægernes Pension i 1946 har pensionskassen skabt et afkast til lægerne på over 8 pct. om året.

Omkostninger til administration blev reduceret i 2023, så de udgjorde 535 kr. pr. medlem svarende til en omkostningsprocent på 0,03. Det er blandt de laveste i branchen.

Overskuddet i Lægernes Pension blev 787 mio. kr. efter skat.

Mere end 1.000 læger og lægestuderende blev nye medlemmer af Lægernes Pension i 2023, hvor pensionskassen rundede 50.000 medlemmer. Opsparing til pension fortsatte med at vokse, og indbetalingerne steg med 4,6 pct.

Samtidig med at arbejde for at sikre, at medlemmerne får det bedst mulige afkast af deres opsparing, ønsker pensionskassen at fremme bæredygtig udvikling og imødegå klimarisici. I 2023 har pensionskassen skærpet sin stemmepolitik på klimaområdet for at øge presset på banker og de største udledere af CO<sub>2</sub>. Derudover indfrie pensionskassen målsætningerne om at reducere investeringernes klimaaftryk. Ét år før tid.

Lægernes Pension opnåede i 2023 det bedste om-dømme og højeste loyalitet blandt medlemmer og kunder i danske pensionselskaber. Højt afkast og tryghed er sammen med fokus på ansvarlige investeringer de vigtigste parametre, når lægerne vurderer deres pensionskasse.

## Forventninger 2024

Pensionskassen har moderat positive forventninger til investeringsafkast i 2024. Afkastforventningerne er dog behæftet med en vis usikkerhed og blandt andet afhængig af den globale økonomiske og geopolitiske udvikling. Pensionskassen forventer en moderat stigning i omkostninger til administration i 2024.

# Hoved- og nøgletal

	2023	2022
<b>Resultatopgørelse mio. kr. (ÅTD)</b>		
Medlemsbidrag	3.295	3.151
Investeringsafkast	8.598	-12.912
Pensionsafkastskat mv.	-1.266	2.012
Pensionsydelse	-3.094	-2.902
Årets tilskrevne individuelle bonus	-4.648	-4.478
Ændring i kollektivt bonuspotentiale	-3.066	11.364
Ændring i pensionshensættelser for markedsrente	-125	N/A
Øvrige ændringer i pensionshensættelser mv.	1.124	2.654
Administrationsomkostninger	-31	-32
<b>Periodens resultat</b>	<b>787</b>	<b>-1.143</b>
<b>Balance mio. kr.</b>		
Investeringsaktiver	108.734	103.226
Afdækningsaktiver	5.253	5.503
Likvider og øvrige aktiver	2.842	3.828
<b>Aktiver i alt</b>	<b>116.829</b>	<b>112.557</b>
Garanterede ydelser og risikomargen	39.118	17.299
Individuelle bonuspotentialer	52.131	70.235
Kollektivt bonuspotentiale	9.955	6.889
Fortjenstmargen på pension og investeringskontrakter	0	206
Markedsrente	125	0
Egenkapital inkl. overskudskapital	11.204	10.669
Øvrige passiver	4.296	7.258
<b>Passiver i alt</b>	<b>116.829</b>	<b>112.557</b>
<b>Nøgletal afkast i pct.</b>		
Afkast gennemsnitsrenteprodukter før pensionsafkastskat (N1)	8,3	-11,3
Afkast markedsrenteprodukter før pensionsafkastskat (N2)	10,2	N/A
Afkast af investeringsaktiver før pensionsafkastskat	8,3	-10,4
<b>Øvrige nøgletal</b>		
Solvensdækning efter standardmetoden (pct.)	265	276
Bonusgrad (pct.)	67,5	87,1
Omkostningsprocent af hensættelser (N4), p.a.	0,03	0,03
Omkostninger pr. medlem (kr.) (N5), p.a.	535	566

# Hvem er vi

Lægernes Pension skal sikre lægerne pension og finansiel service gennem en veldrevet pensionskasse, bank og investeringsforening. På den måde bidrager vi til at skabe økonomisk tryghed i arbejdsliv og pensionisttilværelse for lægerne og deres husstand. Pensionskassen er for alle, der har autorisation som læge, og for medicinstuderende. Medlemskab er obligatorisk for læger omfattet af kollektiv overenskomst. 9 ud af 10 læger i Danmark er medlem af Lægernes Pension.

## Ejet af lægerne

Lægernes Pension er ejet af medlemmerne, og vi har ingen eksterne ejere, der skal have del i overskuddet. Alle pengene går til lægernes pensioner.

Vi er kun til for lægerne og kan tage hensyn til deres interesser og behov. Medlemmerne har en obligatorisk pensions- og forsikringsdækning og kan supplere med forskellige former for opsparing og forsikringer. Bliver et medlem ramt af sygdom og mister evnen til at arbejde som læge, er medlemmet ikke tvunget til at skifte erhverv. Vi forsikrer lægens evne til at arbejde som læge.

## Merværdi for lægerne

Afkast har stor betydning for, hvor meget man får udbetalt som pensionist. Cirka to tredjedele af den pension, der er udbetalt, stammer fra pensionskassens forrentning af pengene. I mere end 75 år har Lægernes Pension skabt et afkast til lægerne, der svarer til over 8 pct. om året.

Lægernes Pension fortsætter med at vokse og har i dag over 50.000 medlemmer. Medlemsformuen er branchens højeste målt pr. medlem, og indbetalingerne vokser hvert år.

Medlemmerne har typisk pensionsordningen TraditionelPension, der er investeret i aktiver med mulighed for høje afkast. Pensionen i TraditionelPension kan sættes ned, hvis renten falder, eller levetiden stiger. Ca. 4 pct. af medlemmerne har valgt at beholde den oprindelige ordning, GarantiPension, der giver dem en fast garanteret pension uanset udviklingen i rente og levetid.

Medlemmer optaget i 2023 har fået pensionsordningen FlexibelPension, som er med markedsrente.

## Også bank og investeringsforening

Lægerne stiftede deres egen pensionskasse tilbage i 1946. Siden da har lægerne også fået deres egen bank og investeringsforening i samme koncern.

Lægerne og deres husstand har eksklusiv adgang til en full service bank med attraktive priser. Banken er samtidig et aktiv for sin ejer Lægernes Pension og dermed alle medlemmer. Samdrift med banken giver lavere omkostninger for medlemmerne. Oveni bidrager banken med et stabilt afkast til lægernes pensioner.

Lægernes Bank tilbyder bankforretninger lige fra investeringskoncepter, boligfinansiering og den daglige privatøkonomi til finansiering af lægepraksis. 44 pct. af medlemmerne i Lægernes Pension har valgt også at være kunde i Lægernes Bank. Målt på arbejdende kapital er Lægernes Bank den 22. største af de 51 danske pengeinstitutter.

Lægernes Pension har etableret en investeringsforening, Lægernes Invest, der gør det nemmere og billigere for Lægernes Pension at forvalte sine investeringer og høste stordriftsfordele ved at investere sammen med andre større investorer. Lægernes Pension investerer en stor del af pensionsformuen via Lægernes Invest. Læger kan også benytte investeringsforeningen og investere i de samme porteføljer som Lægernes Pension. Lægernes Invest er blandt de største investeringsforeninger i Danmark.

## Strategi for koncernen

Målet for Lægernes Pension er at have konkurrencedygtige investeringsafkast, omkostninger og service. Vi samarbejder med andre pensionselskaber og institutionelle investorer, hvor det er økonomisk fordelagtigt.

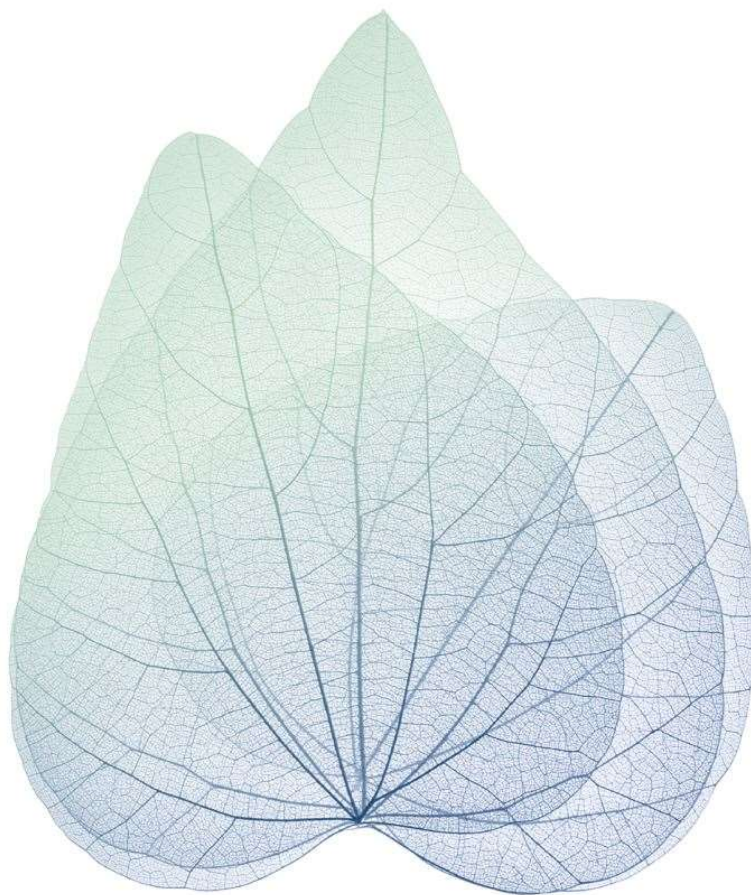
Lægernes Pension har historisk opnået høje afkast af investeringer. Stort fokus på bæredygtighed og fortsat usikkerhed om blandt andet energiforsyning og geopolitiske forhold understøtter, at det er vigtigt at sprede sin risiko i investeringer. Pensionskassen har derfor placeret en stor del af formuen i såkaldte

inflationsaktiver og unoterede investeringer som supplement til aktier og obligationer.

Ønsket om risikospredning har i dag ført til medejerskab af vindmøller, solcelleanlæg, offentlig-privat partnerskabsprojekter, skibe, ejendomme og industri-anlæg. Der er typisk tale om større investeringer, hvor vi går sammen med andre institutionelle investorer.

Målet er at opnå et langsigtet afkast af investeringer, der er blandt den bedste tredjedel i pensionsbranchen. En af forudsætningerne for at bevare lave omkostninger er, at vi udnytter vores stordriftsfordele, og at organisationen er effektiv og bemanded med højt kvalificerede medarbejdere.

Kombinationen af pensionskasse, bank og investeringsforening gør os i stand til at tilbyde helhedsløsninger, der kan skabe sammenhæng i økonomien for den enkelte læge. Lægerne kan trække på os, når de har et aktuelt behov, og de efterspørger i stigende grad rådgivning. Vi har fokus på at være tilgængelige, uanset om det gælder selvbetjeningsløsninger eller personlig kontakt, og vi ønsker at nå ud til flere læger ved opsøgende og målrettede aktiviteter. Det gælder både i form af rådgivningsmøder med den enkelte læge og skræddersyede kurser for grupper af læger rundt om på hospitaler, i regioner og hos Lægernes Pension.



# Pensionsaktiviteter

Lægernes opsparing til pension satte rekord i 2023. 3,3 mia. kr. blev der i alt indbetalt til pensionerne. Det er 4,6 pct. mere end året før.

## FleksibelPension – ny pensionsordning

Siden 1. januar 2023 har nye medlemmer fået FlexibelPension, når de bliver optaget i pensionskassen.

FleksibelPension er en markedsrenteordning, hvor medlemmets opsparing løbende får det afkast, som investeringerne giver. Med FlexibelPension bliver risikoen ved investeringerne tilpasset efter medlemmernes alder. Det enkelte medlem kan desuden selv øge eller sænke investeringsrisikoen. Derudover får medlemmerne bedre mulighed for at justere forsikringsdækninger ved tab af erhvervsevnen og ved død.

I 2023 har Lægernes Pension arbejdet med, hvordan medlemmer med den nuværende pensionsordning, Traditionel- og GarantiPension, kan få adgang til nogle af de fordele, som bliver tilbudt nye medlemmer med FlexibelPension. Beslutning om at tilbyde en ny pensionsordning til disse medlemmer skal træffes på en generalforsamling.

## TraditionelPension i 2023

Øvrige medlemmer i Lægernes Pension har TraditionelPension. Cirka 4 pct. har både TraditionelPension og GarantiPension. Begge pensionsordninger har gennemsnitsrente. Det betyder, at afkastet det enkelte år bliver fordelt over flere år. På den måde får medlemmerne en nogenlunde stabil kontorente på pensionsopsparingen og en stabil pensionsudbetaling selv i år, hvor der er store kursfald og negativt afkast.

I 2023 fik medlemmer med TraditionelPension en kontorente på 4,25 pct. før skat. Da årets afkast har været højere end den tildelte kontorente, er der opbygget reserve, som kan anvendes i år, hvor afkastet er lavt eller negativt. Pensionister kun med TraditionelPension fik desuden udbetalt et pensionisttillæg fra pensionskassens egenkapital, som gjorde pensionen 10 pct. større.

## De vigtige råd

Pension er svært stof for de fleste. Særligt skattereglerne på området er komplicerede, og der er mange forhold at tage højde for, når man vil sikre sig selv og familien et økonomisk trygt liv. I Lægernes Pension er det en central del af hverdagen at hjælpe

medlemmerne til at træffe de vigtige beslutninger om deres økonomi, når de ikke længere arbejder.

Oftentimes håndterer vi de mindre beslutninger over telefonen eller på et onlinemøde. Når de store beslutninger skal træffes, foretrækker mange stadigvæk at møde os rundt om i landet på vores kontorer i København, Odense, Aalborg, Kolding og Sorø samt i Aarhus, hvor Lægernes Pension & Bank har en lokalafdeling, og hvor flere rådgivere er samlet under ét tag. Det gør det nemmere at trække på rådgivernes forskellige kompetencer og få lagt en samlet strategi for alt fra bank og realkredit til pension, invalide- og livsforsikring.

Vi kommer også ud til medlemmerne og holder kurser på hospitaler og i lægeforeninger rundt om i landet målrettet forskellige livssituationer og behov.

I dagligdagen kan medlemmerne få et hurtigt overblik over pension og forsikring i medlemsportalen MIN PENSION.

## Bedste omdømme og højeste loyalitet

Lægernes Pension er det pensionsselskab, der har det bedste omdømme og den højeste loyalitet blandt medlemmer og kunder i danske pensionsselskaber. Det viser en analyse af tilfredshed, omdømme og loyalitet udført af konsulenthuset Aalund, som fra 6. juni til 23. oktober 2023 har bedt et repræsentativt udsnit af danskere vurdere deres pensionsselskab. Målt på samlet tilfredshed er 76 pct. af medlemmerne enten "tilfredse" eller "meget tilfredse". Fremgangen i tilfredsheden er sket samtidig med, at danskerne generelt er blevet mindre tilfredse med deres pensionsselskab i de senere år.

## Mere end pension

En pensionsordning i Lægernes Pension er mere end en opsparing til seniorlivet. Ordningen sikrer også lægen og de pårørende, hvis lægen bliver syg eller dør.

I Lægernes Pension er det erhvervsevnen som læge, der er forsikret, og ikke blot den generelle erhvervsevne. Lægen er derfor ikke nødsaget til at skifte erhverv, hvis sygdom betyder, at det ikke længere er muligt at arbejde som læge. I 2023 har 118 medlemmer fået tilkendt pension ved tab af erhvervsevnen som læge.

De fleste har en forsikring mod udvalgte kritiske sygdomme, som 122 medlemmer fik gavn af i løbet af året. Derudover har pensionskassen i 2023 hjulpet 5 medlemmer med alkoholafvænning.

Antal modtagere af pension ved sygdom og død		
	2023	2022
Modtagere under 67 år af pension ved tab af erhvervsevnen som læge	539	509
Modtagere af pension ved død til ægtefælle eller samlever	1.902	1.843
Modtagere af børnepension	680	653
Udbetalte summer ved kritisk sygdom	122	114

Den obligatoriske ordning i Lægernes Pension danner et fundament for lægens samlede pensionsordning. Der er mulighed for at supplere dækningen, hvis der er behov for mere til pension eller ved sygdom og død.

### Bedre hjulpet med supplerende forsikring

Hver 7. læge rammes af sygdom, der gør, at de periodvis ikke længere kan arbejde som læge. Der kan være stor forskel mellem arbejdsindtægten, og det man får, hvis man bliver for syg til at arbejde. Lægernes Pension tilbyder produktet Supplerende Invalidepension, som supplement til den obligatoriske invalidepension, så lægerne har mulighed for at sikre sig selv og familien bedre. I medlemsportalen MIN PENSION kan lægerne regne på, hvad det vil betyde for dem. Lidt over 3.000 læger har valgt at sikre sig bedre med den ekstra invalidepension.

Lægerne har også mulighed for at sikre deres efterladte med en gruppelevsforikring, der tegnes gennem et samarbejde med Lægeforeningen.

Medlemmer, der optages i Lægernes Pension fra januar 2023 og er færdiguddannet som læge har mulighed for at skrue både op eller ned for dækning ved tab af erhvervsevnen og ved død i den nye pensionsordning FleksibelPension.

### Ekstra oveni pensionen

Indbetalingen til den obligatoriske pension fortsatte med at stige. Omkring 1.900 læger har derudover

suppleret indbetalingen til pension med en Supplerende Livrente i Lægernes Pension.

Produktet Supplerende Livrente henvender sig til dem, der gerne vil spare mere op til pension. Livrenten benyttes også af læger med egen virksomhed, der skattefrit kan indbetale op til 30 pct. af overskuddet. Supplerende Livrente har udbetalingsgaranti, der sikrer udbetaling til de efterladte, hvis lægen dør inden pensionering, eller inden for de første 20 år efter, at pensionsudbetalingen er startet.

Medlemmer, der optages i Lægernes Pension fra januar 2023, har mulighed for at spare mere op til pensionen i den nye pensionsordning, FleksibelPension.

### Hvad går indbetalingen til?

Langt de fleste penge, som indbetales til en pensionsordning, spares op til tiden som pensionist. For en 40-årig læge med TraditionelPension går over 93 af hver 100 kroner til pension og 6 kroner til dækninger ved sygdom og død. Under en krone bruges til administration. Tilsvarende gør sig gældende for ordninger i FleksibelPension.

Har en ordning i TraditionelPension tilknyttet pension til en ægtefælle/samlever ved lægens død, betales forsikringsdækningen af lægens egen pension, der derved bliver mindre. Den bliver ca. 16 pct. lavere, hvis der er valgt livsvarig pension til ægtefælle/samlever ved lægens død, og omkring 10 pct. lavere, hvis den skal udbetales i ti år efter lægens død. I FleksibelPension har medlemmet flere muligheder for at til- og fravælge forsikringsdækninger ved død og tab af erhvervsevne. Til- og fravalg vil også her have betydning for størrelsen af alderspensionen.

### Medlemmerne

Lægernes Pension fik 1.434 nye medlemmer i 2023 mod 1.639 i 2022 og havde ved udgangen af året 51.004 medlemmer inkl. pensionister. Det er ca. 13 pct. flere end for fem år siden.

Antal medlemmer		
	2023	2018
Bidragsbetalende	27.419	24.149
Hvilende	3.972	3.501
Opsparere	464	601



Lægestuderende	6.715	6.376
Pensionister	12.434	10.425
Medlemmer i alt	51.004	45.052

Note: Tabellen omfatter også ægtefælle- og børnepensionister

Gruppen af pensionister er steget mere end de øvrige grupper og udgør nu cirka 24 pct. af medlemmerne mod cirka godt 23 pct. for fem år siden.

Gennemsnitsalderen for læger, der gik på pension i 2023, var 67 år og 6 måneder. Det er en stigning på 1 år og 2 måneder i forhold til for fem år siden. Ca. 20

pct. af lægerne, der gik på pension i 2023, var fyldt 70 år.

Et medlem, der går på pension i dag som 67-årig, kan forvente at modtage pension i lidt over 20 år. Kvinder udgør 54 pct. af medlemmerne og er i klart overtal blandt de yngre medlemmer. De seneste ti år har der været en stigning i alle aldersgrupper, bortset fra i grupperne af mænd i alderen 50-69. Mest markant er stigningen i gruppen over 70 år, hvor de fleste er gået på pension.



# Bankaktiviteter

## Bank kun for læger

Lægernes Bank er for læger og lægestuderende og for deres husstande. 44 pct. af medlemmerne i Lægernes Pension er kunder i banken. I 2023 skiftede 3.366 kunder til Lægernes Bank, som nu er bank for mere end 41.650 kunder.

Lægernes Bank tilbyder og rådgiver om alle gængse bankforretninger. Det gælder lige fra investeringskoncept, boligfinansiering og bankydelse, der dækker familiens behov i dagligdagen, til finansiering af køb og drift af lægepraksis. I 2023 har banken ligeledes påbegyndt rådgivning, som giver et detaljeret overblik over formuen nu og i fremtiden samt en økonomisk plan ved pensionering.

Vi har mange års erfaring med lægers økonomi, og lægen kan trække på rådgivningen alt efter behov. Vi bestræber os desuden på at være opsøgende over for kunderne, når vi ser, at der er behov.

Vi lægger vægt på, at bankens priser er konkurrencedygtige. Lige så vigtigt er det, at kunderne har ens vilkår. På ét punkt kan man få bedre priser. Det gælder de kunder, der bruger Lægernes Bank som foretrukne bank – dvs. har sin NemKonto hos os – og har behov for lån. Indlånskunder kan opnå bedre vilkår med højere rente, når der spares op via Lægernes Opsparing eller Lægernes Tidsindskud.

## Fortsat stor aktivitet på boligmarkedet

Interessen for at købe bolig var uændret i 2023 i forhold til året før. Særligt i årets sidste måneder førte indførelsen af nye regler for beskatning af bolig til ekstra henvendelser. Stigende renter har omvendt haft en dæmpende effekt på boligmarkedet. Flere kunder har dog udnyttet muligheden for at nedbringe deres restgæld i bolig ved at omlægge realkreditlån med fast rente. Den samlede aktivitet på boligområdet fortsatte derfor på et højt niveau. Den samlede boligfinansiering i Lægernes Bank rundede i 2023 14 mia. kr. Lægernes Boliglån, der er et fleksibelt alternativ til traditionelle realkreditlån, var fortsat efterspurgt i 2023 og rundede 3 mia. kr. ved udgangen af året. Boliglånet blev introduceret for få år siden, og er blevet taget meget positivt imod af lægerne.

Rentestigningerne hen over året førte til, at Lægernes Bank hævede renterne på Lægernes Opsparing.

Samtidig introducerede banken Lægernes Tidsindskud, hvor pengene bindes for et halvt eller et helt år ad gangen mod til gengæld at være sikret en fast, høj rente.

Lægernes interesse for at investere var begrænset i 2023. Særligt usikkerheden der er fulgt med Ruslands angreb på Ukraine har lagt en dæmper på investeringslysten. Flere har derfor valgt at lade pengene stå kontant på bankkontoen.

## Positiv udvikling i forretningsomfang

Det samlede forretningsomfang med kunderne steg fra 34,4 til 37,0 mia. kr. i 2023. Det skyldes en vækst i både indlån, udlån og formue under forvaltning i investeringsproduktet Porteføljepleje.

Bankens udlån voksede med 857 mio. kr. i årets løb. Det er en stigning på 15 pct. Stigningen skyldes i høj grad lægernes interesse for Lægernes Boliglån samt prioritetskredit.

Totalkreditlån steg med 2 pct. i 2023.

Det samlede indlån steg med 6 pct. Stigningen skyldes dels den faldende interesse for at investere som følge af uroen på aktie- og obligationsmarkederne, dels at banken tilbyder favorable vilkår for indlån via Lægernes Opsparing og Lægernes Tidsindskud.

Banken har fortsat indlånsoverskud, men da vækst i udlån oversteg vækst i indlån, er indlånsoverskuddet i 2023 reduceret til 1,5 mia. kr. mod 2 mia. kr. i 2022.

Afkast i investeringsproduktet Porteføljepleje endte i intervallet fra 8,9 pct. til 19,4 pct. for de forskellige investeringsstrategier i Porteføljepleje. Uroen på aktie- og obligationsmarkederne og den deraf faldende interesse for at investere gav et mindre fald i antallet af Porteføljeplejeaftaler på 2,5 pct.

## Forventet fortsat positiv udvikling i 2024

Vi forventer en fortsat positiv og sund udvikling i bankens forretningsomfang i 2024 og herunder vækst i både indlån og udlån samt at interessen for at investere stabiliserer sig i 2024.

### Forretningsomfang i Lægernes Bank pr. 31. december, mia. kr.

	2023	2022	2021	2020	2019
Udlån	6,6	5,7	3,6	2,6	2,6
Indlån (inkl. puljeindlån)	8,1	7,7	6,9	7,4	7,0
Garantier	0,9	0,9	1,5	1,2	1,0
Totalkreditlån	9,0	8,9	9,5	8,7	7,6
Depotværdi porteføljepleje	12,4	11,2	14,3	12,2	11,0
<b>Forretningsomfang i alt</b>	<b>37,0</b>	<b>34,4</b>	<b>35,8</b>	<b>32,2</b>	<b>29,1</b>

### Årets resultat i banken

Årets resultat i banken blev 87,3 mio. kr. mod 52,0 mio. kr. i 2022. Det svarer til en stigning på 67,9 pct. Resultatet svarer til den udmeldte forventning ved halvåret 2023.

Nettorente- og gebyrindtægter steg med 118,5 mio. kr. til 352,2 mio. kr. Det er 50,7 pct. mere end året før og skyldes primært højere renteindtægter som følge af et øget udlån til kunder.

Kursreguleringer udgjorde et tab på 30,1 mio. kr. mod en gevinst på 33,9 mio. kr. i 2022 og stammer især fra kurstab på øvrige finansielle instrumenter, der til dels modsvares af kursgevinst på obligationer. Renteindtægterne på obligationer udgjorde 38,4 mio. kr. mod 14,5 mio. kr. i 2022.

Omkostninger til personale og administration blev 207,3 mio. kr. mod 198,1 mio. kr. året før. Dette

fordeler sig på en stigning i personaleomkostningerne på 3,3 mio. kr. samt en stigning i administrationsomkostningerne på 5,8 mio. kr.

Lægernes Pensions samlede afkast af Lægernes Bank var 115,8 mio. kr. af den investerede kapital i 2023. Den investerede kapital består af egenkapital og supplerende kapital på i alt 1.242 mio. kr.

### Kapitalgrundlag

Bankens kapitalprocent var ultimo 2023 på 28,2 pct. mod 24,7 pct. i 2022. De regulatoriske krav til bankens kapitalgrundlag blev i alt opgjort til 21,0 pct. ultimo 2023 mod 19,8 pct. i 2022. Bankens regulatoriske kapitaloverdækning var derfor 7,2 pct.point ultimo 2023 mod 4,9 pct.point i 2022.

# Investeringsaktiviteter

## Finansmarkederne i 2023

2023 begyndte positivt med store kursstigninger verden over. Udviklingen i årets første halvdel var især drevet af, at væksten i de store vestlige økonomier overraskede positivt, hvilket primært skyldtes, at forbruget blandt europæiske og amerikanske husholdninger var større end ventet.

Markederne blev omvendt negativt påvirket af stigende renter i sensommeren og oktober. Dette kom som følge af, at investorerne indarbejdede i deres forventninger, at den amerikanske centralbank ville fastholde høje renteniveauer i længere tid for at bremse vækst og inflation.

I løbet af efteråret og hen imod slutningen af 2023 faldt inflationen betydeligt i USA og eurozonen, samtidig med at et ophedet amerikansk arbejdsmarked kørte af uden tegn på recession. Den amerikanske centralbank begyndte at signalere, at der ikke ville komme flere renteforhøjelser, hvilket markant ændrede markedets forventninger til renteniveauet i det kommende år. Der er nu indregnet betydelige rentenedsættelser både i USA og eurozonen for 2024. Udsigten til lavere renter løftede de globale aktiemarkeder markant i november og december.

Investeringsmæssigt blev 2023 på mange måder dermed et modstykke til udviklingen i 2022.

De børsnoterede aktiemarkeder leverede store positive afkast, som dog var drevet af relativt få store børsnoterede it-selskaber i USA.

Kredit og obligationsmarkederne fik også et pænt comeback efter negative afkast året før. Et comeback som primært var drevet af, at amerikansk økonomi

voksende mere end ventet og at inflationen i specielt 4. kvartal 2023 faldt mere end ventet.

I kølvandet på det uventet store fald i inflationen i 2023 havde aktiver, som er positivt påvirket af høj inflation, derimod et svært 2023. Disse aktiver kunne ikke drage fordel af den høje inflation, som det var tilfældet i 2022.

Unoterede aktiver havde efter en række gode år også et relativt udfordret 2023, hvor især unoterede aktier og ejendomme havde det svært i forhold til det børsnoterede marked.

Samlet set har det resulteret i et investeringsafkast i 2023 på 8,3 pct., hvilket kommer i forlængelse af et afkast på minus 10,4 pct. i 2022.

Over en 5-årig periode har pensionskassen opnået et årligt investeringsafkast til lægerne på 6,7 pct.

## Forventning til 2024

2024 kan blive et fornuftigt investeringsår. Det forudsætter dog, at USA undgår recession og formår at dæmpe inflationen ned mod det ønskede niveau på 2 pct. Det er vores forventning, at det vil lykkes. De fleste børsnoterede markeder er dog relativt dyre, hvilket betyder, at vi har mere moderate forventninger til afkast i 2024 sammenlignet med 2023.

Der er dog betydelige risici forbundet med dette hovedscenarie. Forværres de globale geopolitiske spændinger yderligere vil det potentielt have en negativ effekt på den globale handel og øge inflationen igen.

### Investeringsafkast før pensionsafkastskat, pct.

	2023	2022	2021	2020	2019
Afkast investeringsaktiver	8,3	-10,4	15,1	8,3	14,3

### Afkast af forskellige investeringsaktiver

Indenfor aktier bidrog valget af et klimabenchmark på aktier til at trække benchmarkafkastet over 25 pct., mens benchmarkafkast på kredit nåede over 9 pct.

Afkast på inflation og reale aktiver var derimod negativt. Indenfor inflation afspejler det, at inflationen faldt mere end ventet samt et ledsagende fald i forventningerne til den fremtidige inflation. Det negative afkast for reale aktiver var drevet af et negativt afkast på ejendomme, mens afkast på infrastruktur var positivt.

Afkast er 4,8 pct.point lavere end strategisk benchmark, som er markedsafkastet ved en tilsvarende sammensætning af aktiver. Det var alt overvejende forvaltningen af aktier, som lå bag det store negative merafkast, hvilket primært skyldes to forhold:

For det første gav unoterede aktier efter flere år med et stort merafkast et markant lavere afkast end benchmark, som tager udgangspunkt i ovennævnte klimarelaterede benchmark for børsnoterede aktier.

For det andet gav forvaltningen af børsnoterede aktier et negativt merafkast, da de aktive forvaltere havde svært ved at navigere i et globalt aktiemarked, hvor syv store amerikanske selskaber stod for 83 pct. af afkastet i benchmark på børsnoterede aktier.

	Investeringsaktiver	Strategisk benchmark
Renter	4,5	5,3
Inflation	-1,0	-1,9
Kredit	10,3	9,4
Aktier	14,3	25,1
Reale aktiver*	-2,1	-0,7
Risikomitigerende strategier**	-5,1	-1,6
<b>Investeringsaktiver i alt</b>	<b>8,3</b>	<b>13,1</b>

\*Infrastruktur og ejendomme  
\*\* Indeholder bl.a. forsikringsstrategier

De aktive obligationsforvaltere præsterede et negativt merafkast inden for renter, mens de aktive forvaltere inden for børsnoteret kredit over en bred kam præsterede et positivt merafkast. For reale aktiver var der positivt merafkast for ejendomme, mens

forvaltningen af infrastruktur gav et mindre afkast end benchmark. For risikomitigerende strategier gav forsikringsstrategier et negativt afkast i et år, hvor risikofyldte aktiver gav et stort positivt afkast.

Set over 10 år har Lægernes Pension – trods negativt merafkast i 2023 - haft et årligt merafkast på investeringsaktiverne på 0,6 pct. point ift. til benchmark.

### Vores forvaltning af pensionsformuen

Aktiverne anvendes først og fremmest til at investere pensionsmidler fra den almindelige pensionsordning, Traditionel Pension, og fra egenkapitalen. Målet er at opnå det størst mulige afkast efter omkostninger under hensyn til den risiko, vi kan og vil tage.

Bestyrelsen fastlægger årligt den ideelle sammensætning af investeringer i Lægernes Pension (strategisk benchmark). Det tager udgangspunkt i et globalt investeringsunivers og viser fordelingen af investeringer på risikoklasserne renter, inflation, kredit, aktier, reale aktiver og risikomitigerende strategier. I begyndelsen af 2023 justerede vi det strategiske benchmark for at opnå mere følsomhed over for renteutviklingen (større gevinst ved faldende renter) og mindre følsomhed over for inflationsudviklingen (mindre gevinst ved stigende inflation). Derudover reducerede vi eksponeringen til kredit- og aktierisici. Sidstnævnte skete primært ved introduktion af risikomitigerende strategier i benchmark, idet aktiverne her typisk ikke varierer positivt med aktiemarkedet.

Lægernes Pension anvender aktiv forvaltning. Formålet er at opnå et højere afkast end strategisk benchmark. Der investeres både i børsnoterede og ikke-børsnoterede investeringsaktiver og i derivater, som fx kan være en aftale om at købe eller sælge et aktiv på et senere tidspunkt. De fleste af investeringsaktiverne forvaltes af eksterne forvaltere med specialkompetencer inden for deres specifikke områder. Vores opgave består i at lægge den overordnede investeringsstrategi, udvælge og overvåge investeringerne samt vælge de rette forvaltere.

For de ikke-børsnoterede investeringer sker investeringerne gennem fonde og i partnerskaber med andre pensionselskaber. Hovedparten af investeringerne i børsnoterede aktiver sker gennem investeringsforeningen og kapitalforeningen i Lægernes Invest. Lægernes Pension afdækker som udgangspunkt størstedelen af valutakursrisikoen i dollar og pund.

# Investeringsforening

Lægernes Pension har etableret Lægernes Invest. Formålet med Lægernes Invest er at kunne udbyde et bredt univers af investeringsafdelinger med forskellige aktivklasser og en omkostningseffektiv forvaltning til fordel for pensionskassens medlemmer og bankens kunder.

Gennem Lægernes Invest kan Lægernes Pension på en effektiv måde investere sammen med andre investorer og de læger, der har valgt at benytte Porteføljepjele og LB pulje Invest i Lægernes Bank.

Ved at samle investeringerne i Lægernes Invest opnås stordriftsfordele i form af lavere omkostninger på en række områder.

Lægernes Invest er en fællesbetegnelse for Investeringsforeningen Lægernes Invest og Kapitalforeningen Lægernes Invest. Lægernes Invest omfatter 43 afdelinger fordelt på 22 aktieafdelinger, 20 obligationsafdelinger og en blandet afdeling med investeringer over hele verden og giver mulighed for at vælge mellem aktiv og passiv forvaltning.

Lægernes Bank har et tæt samarbejde med Lægernes Invest om distribution, markedsføring, investeringsrådgivning, valg og overvågning af foreningens øvrige samarbejdspartnere, som blandt andet omfatter investeringsforvaltere, depotselskab og forvaltningsselskab. Samarbejdet omfatter også rådgivning om og overholdelse af foreningernes politik for bæredygtighed og aktivt ejerskab.

Lægernes Invest danner i flere tilfælde udgangspunkt for et samarbejde med andre investorer om formueforvaltning og giver omkostningsbesparelser for alle deltagerne. Lægernes Pension har bestemmende indflydelse i foreningerne.

Den samlede formue i Lægernes Invest i 2023 var på 80,2 mia. kr. mod 75,0 mia. kr. i 2022. Heraf ejer Lægernes Pension og Lægernes Bank 63,3 mia. kr., mens andre – primært bankens kunder – ejer i alt 16,9 mia. kr.



# Samfundsansvar

Lægernes Pension er opmærksom på de forventninger, som lægerne har til investering af deres pensionsopsparing. Det er vores opgave at sørge for, at lægerne får det bedst mulige afkast af deres opsparing samtidig med, at vi tager højde for bæredygtighed i investeringerne. Vi ser ingen modsætninger mellem de to forhold. Fokus på bæredygtighed er med til at øge den forventede langsigtede værdi og skærme mod risici i investeringerne.

Arbejdet med bæredygtighed tager afsæt i Politik for bæredygtighed, som bl.a. beskriver hvordan bæredygtighedsfaktorer- og risici integreres i investeringer, samt retningslinjer for udøvelse af aktivt ejerskab. Politikken gennemgik en større revision i 2022 med bl.a. nye eksklusionskriterier for lande involveret i krænkelser af sociale rettigheder, samt olie- og gasselskaber og selskaber involveret i atomvåben. Frasalg afledt af de nye eksklusionskriterier blev gennemført i starten af 2023.

Siden 2020 har Lægernes Pension udgivet en særskilt rapport om arbejdet med bæredygtighed. Rapporten "Bæredygtighed og aktivt ejerskab 2023" beskriver blandt andet:

- hvordan vi har skærpet stemmepolitikken på klimaområdet for at lægge yderligere pres på banker og de største CO<sub>2</sub>-udledende selskaber.
- at CO<sub>2</sub>-udledninger fra investeringerne blev reduceret yderligere i 2023, og målsætningerne om at reducere investeringernes klimaaftryk blev dermed indfriet. Ét år før tid.

Ny EU-regulering skærper generelt kravene til information om bæredygtighed. For Lægernes Pension har det særligt betydning for, hvordan vi oplyser om bæredygtighed i vores produkter, som fremover skal følge standarder, der er fastsat i den nye lovgivning.

Vores pensionsprodukter er kategoriseret som delvist bæredygtige efter reglerne og er derfor underlagt særlige oplysningskrav. Oplysningerne fremgår af rapporten "Bæredygtighed og aktivt ejerskab 2023"

Rapporten kan læses på [www.lpb.dk/baeredygtighed](http://www.lpb.dk/baeredygtighed), hvor oplysninger om bæredygtighed i Traditionel Pension og Flexibel Pension også er tilgængelig.

Rapporten udgør den lovpligtige redegørelse om samfundsansvar efter §132 i bekendtgørelse om finansielle rapporter for forsikringsselskaber og tværgående pensionskasser, §159 i bekendtgørelse af lov om finansiell virksomhed og oplysningsforpligtelserne i forordning om bæredygtighedsrelaterede oplysninger i sektoren for finansielle tjenesteydelser.

# Dataetik

Lægernes Pension er bevidst om sit ansvar, der følger med brug af data, herunder data om personoplysninger, og at der er tillid til, at data anvendes på en ansvarlig måde. Vi ønsker at være tydelige med, på hvilket grundlag vi anvender data, og hvordan vi prioriterer vores indsats for databeskyttelse.

Der er derfor vedtaget en politik for dataetik, der beskriver hvordan Lægernes Pension arbejder med dataetik og dataanvendelse samt de principper, der er gældende for Lægernes Pensions måde at behandle data på en etisk, ansvarlig og gennemsigtig måde. Politikken kan ses i fuld længe på [www.lpb.dk/politikker](http://www.lpb.dk/politikker).



# Risikostyring og solvens

Lægernes Pension har en stærk solvensmæssig position. Den gør det muligt at føre en risikovillig investeringspolitik, som er nødvendig for at opnå et højt investeringsafkast, men som øger risiko for, at pensioner må sættes ned, hvis investeringsafkast bliver lavt.

## Væsentligste risici

Som pensionselskab er Lægernes Pension udsat for en række forskellige risici. De væsentligste er:

- **Livsforsikringsrisici:** Pensionshensættelser er baseret på forudsætninger om, hvor længe medlemmer lever, hvor mange der flytter deres pensionsordning mv. Holder de ikke stik, kan det føre til, at pensionskassen skal hensætte større beløb.
- **Markedsrisici:** Investering af formuen giver risiko for tab på aktiverne, hvis renter, aktiekurser, valutakurser, ejendomspriser mv. ændrer sig. Derudover er pensionerne udsat for risici, hvis renten falder, og der skal hensættes et større beløb.
- **Modpartsrisici:** Vi kan lide tab, hvis én eller flere bankforbindelser går konkurs. Det kan enten være tab af kontantindeståender eller manglende betaling for afledte finansielle instrumenter.
- **Operationelle risici:** Omfatter risici som fx nedbrud af it-systemer, menneskelige fejl, brand og tyveri.

## Solvens

Lægernes Pension er omfattet af det europæiske Solvens II-regelsæt for opgørelse af et solvenskapitalkrav, som skal sikre, at pensionselskaber vil være i stand til at udbetale fremtidige pensioner.

Vi opgør solvenskapitalkravet ved hjælp af standardmodellen, som indeholder en række stressscenarier for de væsentligste risikotyper. Stressscenarierne bestemmes ved et konfidensniveau på 99,5 pct., svarende til en 0,5 pct. sandsynlighed for at begivenheden indtræffer, fx ved aktiekursfald eller stigning i levetid. Modellen tager højde for, at alle stressscenarierne ikke nødvendigvis rammer på én gang.

Solvenskapitalkravet svarer til det tab af basiskapital, som pensionskassen vil opleve i det værste scenarie. For ordninger med betinget garanti (Traditionel Pension) vil stressscenarierne primært påvirke den fremtidige bonusudlodning og kun i mindre grad

basiskapitalen. Den største del af solvenskapitalkravet kan derfor henføres til markedsrisici fra basiskapitalens investeringer.

## Risikotyper, ultimo 2023, mio. kr.

Risikotype	Risiko
Livsforsikringsrisici	1.930
Markedsrisici	3.978
Modpartsrisici	42
Operationelle risici	422
Øvrige risici	515
Diversifikation	-698
<b>Risiko i alt</b>	<b>6.191</b>

Solvensdækningen i Lægernes Pension er 265 pct. Det betyder, at basiskapitalen er mere end dobbelt så stor, som det tab af basiskapital, vi vil opleve ved det værste scenarie.

## Solvensdækning, pct.

	2023	2022	2021	2020	2019
Solvensdækning	265	276	242	248	405

## Udvikling i 2023

Den solvensmæssige basiskapital er steget fra 13.166 mio.kr. til 16.425 mio.kr. Basiskapitalen er påvirket positivt af det positive investeringsafkast samt ændring i metoden for betaling for fortjeneste og risiko.

De solvensmæssige bonushensættelser er faldet fra 77.318 mio.kr. til 63.707 mio.kr. Bonushensættelserne er påvirket positivt af, at årets afkast har været højere end bonustildelinger for ordninger med betinget garanti (Traditionel Pension). Bonushensættelserne er påvirket negativt af, at grundlagsrenten er hævet fra -1,5 pct. til 0 pct.

Solvenskapitalkravet er steget fra 4.776 mio.kr. til 6.191 mio.kr. Solvenskapitalkravet er påvirket positivt af, at pensionskassens markedsrisici er øget i løbet af 2023. Læs mere om risici og følsomheder i note 46.

# Ledelse og organisation

Lægernes Pension er ejet af medlemmerne. Det er medlemmerne, der vælger de delegerede, som udgør generalforsamlingen.

Generalforsamlingen vælger pensionskassens bestyrelse og revisorer. Bestyrelsen består af fire læger (medlemmer) og tre eksterne bestyrelsesmedlemmer (ikke medlemmer) indstillet af pensionskassens bestyrelse.

## Bestyrelsens ansvar og opgaver

Bestyrelsen varetager den overordnede og strategiske ledelse og herunder sikre en forsvarlig organisering af Lægernes Pension. Det betyder blandt andet, at bestyrelsen skal træffe beslutning om den overordnede strategi og forretningsmodel.

Bestyrelsen ansætter den administrerende direktør og den ansvarshavende aktuar. Bestyrelsen har tildelt sit arbejde i en forretningsorden, og arbejdsdelingen mellem bestyrelse og direktion er fastlagt i retningslinjer til direktionen.

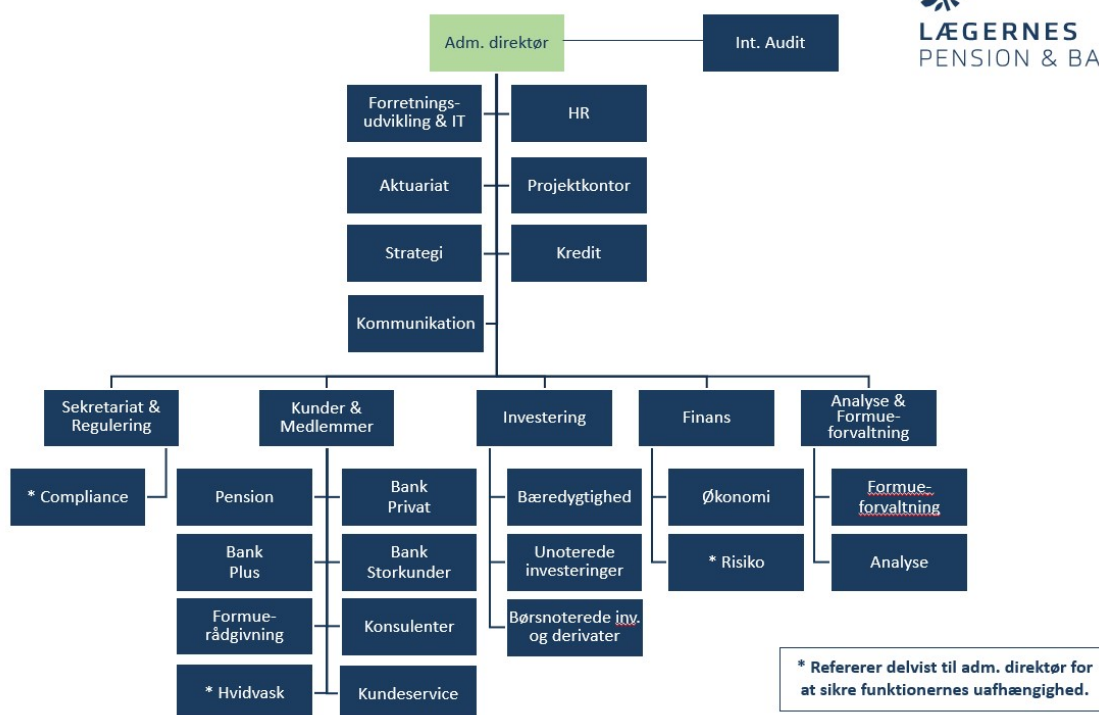
For at sikre, at den samlede forretningsmodel for pensionskasse og bank forvaltes så effektivt som muligt, er fire af pensionskassens bestyrelsesmedlemmer også medlemmer af bankens bestyrelse, som herudover består af to eksterne bestyrelsesmedlemmer. Den administrerende direktør i Lægernes Pension er også administrerende direktør i Lægernes Bank.

En gang om året gennemgår bestyrelserne koncernens organisation. Bestyrelserne evaluerer deres eget arbejde og samarbejde med administrationen og foretager en vurdering af direktionens ledelse.

Bestyrelsernes og direktionens arbejde understøttes af en række funktioner i den fælles administration. Nogle af disse funktioner, herunder den lovpligtige compliancefunktion, aktuarfunktion, risikofunktion og intern auditfunktion, har en helt særlig rolle i relation til at betjene bestyrelserne.

Koncernen har 159 fuldtidsansatte, der tager sig af medlemservice, investering, bankforretning og administration.

## Organisationsdiagram – koncern



## Bestyrelsesudvalg

Lægernes Pension har etableret et revisionsudvalg, for Lægernes Pension, som også behandler forhold for Lægernes Bank. Revisionsudvalget består af tre medlemmer fra Lægernes Pensions bestyrelse. Revisionsudvalget har samlet set kompetencer med relevans for den finansielle sektor, og revisionsudvalgets formand har kvalifikationer inden for regnskabsvæsen og revision.

## God selskabsledelse

Bestyrelsen vurderer mindst én gang om året, om den er i besiddelse af den viden og erfaring, som er nødvendig for at lede virksomheden. Vurderingen tager udgangspunkt i Finanstilsynets vejledninger om krav til viden og erfaring i de finansielle virksomheders bestyrelser. Bestyrelsen har med ekstern bistand gennemført selvevalueringen i december 2023 og fundet, at den fuldt ud opfylder de krav til viden, erfaring og mangfoldighed, som er krævet.

Koncernen arbejder med aktuelle branchestandarder for god selskabsledelse, herunder anbefalinger for god selskabsledelse for børsnoterede selskaber og Finans Danmarks ledelseskodex for danske pengeinstitutter. Arbejdet er beskrevet på [lpb.dk/selskabsledelse](http://lpb.dk/selskabsledelse).

## Politik for mangfoldighed i bestyrelsen

Bestyrelserne i Lægernes Pension og i Lægernes Bank har vedtaget politik for mangfoldighed i bestyrelsen. Formålet med politikken er at sikre, at bestyrelsernes medlemmer tilsammen har de rette kvalifikationer og kompetencer, herunder en tilstrækkelig kollektiv viden, faglige kompetencer og erfaring, til at kunne forstå aktiviteterne i Lægernes Pension og Lægernes Bank og herunder de risici, der kan være forbundet hermed. Det er med henblik på at fremme tilstrækkelig diversitet i kvalifikationer og kompetencer blandt bestyrelsens medlemmer.

Formålet med mangfoldighed i bestyrelsen er desuden, at sagerne i bestyrelsen behandles med forskellige vinkler, og at alle interessenter tilgodeses. Politikken definerer, hvilke kvalifikationer og kompetencer der er relevante at tillægge vægt ved valg af medlemmer til bestyrelsen. Til vurdering af, om bestyrelserne har de rette kvalifikationer og kompetencer, inddrages henholdsvis Lægernes Pensions og Lægernes Banks gældende forretningsmodel og risikoprofil.

## Whistleblowerordning

Medarbejdere og bestyrelsesmedlemmer i Lægernes Pension og Lægernes Bank kan indberette lovovertrædelser begået af virksomheden, medarbejdere eller bestyrelsesmedlemmer. Indberetningen foretages via koncernens whistleblowerordning [www.lpb.dk/whistleblower](http://www.lpb.dk/whistleblower) eller direkte til Finanstilsynets whistleblowerordning.

## Kønsmæssig sammensætning af ledelsen

Bestyrelsen i Lægernes Pension har vedtaget en politik for den kønsmæssige sammensætning i bestyrelsen og øvrige ledelseslag. I henhold til Erhvervsstyrelsens vejledning på området har Lægernes Pension en ligelig kønsfordeling i bestyrelsen.

I de øvrige ledelsesniveauer i pensionskassen er der en fordeling på 2 kvinder og 9 mænd, hvilket svarer til 11 medlemmer bestående af cirka 18 pct. kvinder og cirka 82 pct. mænd. Måltallet for de øvrige ledelsesniveauer er i 2023 ikke opnået, da der ikke er ligelig kønsfordeling. Det er bestyrelsens målsætning at have en ligelig kønsfordeling i de øvrige ledelsesniveauer, så mindst 40 pct. er mænd henholdsvis kvinder i 2026, dog med det primære mål at lederne skal have de bedst mulige kvalifikationer og kompetencer. Virksomhedens øvrige ledelsesniveauer omfatter de to ledelsesniveauer, der ligger under pensionskassens bestyrelse. Det første ledelsesniveau omfatter direktionen. Det andet ledelsesniveau omfatter personer med ledelsesansvar, som refererer direkte til det første ledelsesniveau.

Ligestillingsmæssige tiltag, der er gjort i 2023 for at øge det underrepræsenterede køn i de øvrige ledelsesniveauer i Lægernes Pension:

- Alle opfordres til at ansøge uanset køn, og stillingsopslag udformes så de appellerer til begge køn.
- Begge køn skal behandles og vurderes ens ved indkaldelse og afholdelse af ansættelsessamtaler.
- Der skal ved interne udnævnelser og lønforhøjelser vurderes kandidater af begge køn.
- Der skelnes ikke mellem køn ved tilbud om videreuddannelse og personlig udvikling, og banken inspirerer alle medarbejdere uanset køn til at blive en del af ledelsen.

I 2023 blev de øvrige ledelsesniveauer udvidet med én mand og én kvinde, hvilket forbedrede den

kønsmæssige sammensætning og mulighed for at nå mål om ligelig kønsmæssig sammensætning senest i 2026.

### Lønpolitik

Bestyrelserne har udformet en fælles lønpolitik for Lægernes Pension og Lægernes Bank, der er godkendt af generalforsamlingen. Politikken skal bidrage til at undgå uønsket adfærd og afledte risici. Den skal også sikre, at koncernen har det nødvendige antal medarbejdere med rette kvalifikationer og erfaring.

Der udbetales ikke variable løndelev til medlemmer af bestyrelser, direktion eller nogen anden medarbejder, hverken i form af løn, aktier, optioner eller pensionsbidrag. Der udbetales ikke fratrædelsesgodtgørelser ud over det, som den administrerende direktør skønner, at pensionskassen/banken efter lov og gældende praksis er forpligtet til at udbetale ved virksomhedens opsigelse af medarbejdere. Fratrædelsesgodtgørelsens størrelse fastsættes således, at denne ikke er

omfattet af regler om variabel aflønning i henhold til gældende lovgivning.

Pensionspolitikken er, at pensionskassens/bankens medarbejdere indbetaler pension i henhold til den gældende overenskomst. For medarbejdere uden for overenskomst, herunder medlemmer af direktion og ledende medarbejdere, indbetales en selvvalgt procentandel af bruttolønnen til pension.

Honorering af pensionskassens bestyrelse er fastsat af pensionskassens generalforsamling. Honoreringen af bankens bestyrelse er fastsat af bankens generalforsamling til et niveau, som svarer til honoreringen af pensionskassens bestyrelse. Direktionens og aktuariens aflønning mv. er fastsat af bestyrelsen. Øvrige medarbejders aflønning er fastsat af direktionen. Udvalgte ansatte har forlængede opsigelsesvarsler. I øvrigt følges reglerne i funktionærlovgivningen og i de kollektive overenskomster for finanssektoren.



## Bestyrelsesmedlemmer



**Tina Øster Larsen, f. 1978**  
Formand, advokat, cand.jur.  
Uafhængigt medlem af bestyrelsen  
Kvalifikationer inden for jura  
Mødeprocent 100  
Valgt 2018, 2020, 2022 og kan genvælges 2024, 2026. Skal udtræde 2028.



**Rune Petring Hasselager, f. 1986**  
Næstformand  
Medlem af Lægernes Pension og YL  
Mødeprocent 100  
Valgt 2019, 2021, 2023.  
Skal udtræde i 2025.



**Bjarne Skjødt Hjaltalin, f. 1980**  
Medlem af Lægernes Pension og FAS  
Mødeprocent 71  
Valgt 2023 og kan genvælges 2025, 2027.  
Skal udtræde 2029.



**Christian Freitag, f. 1965**  
Medlem af Lægernes Pension og PLO  
Mødeprocent 86  
Valgt 2023 og kan genvælges 2025, 2027.  
Skal udtræde 2029.



**Ulla Hansen, f. 1959**  
Medlem af Lægernes Pension og FAS  
Mødeprocent 100  
Valgt 2022 og kan genvælges 2024, 2026.  
Skal udtræde i 2028.



**Claus Jørgensen, f. 1967**  
Investeringsdirektør  
Uafhængigt medlem af bestyrelsen  
Kvalifikationer inden for investering og pension  
Mødeprocent 100  
Valgt 2019, 2021, 2023 og kan genvælges 2025, 2027. Skal udtræde 2029.



**Niels Olsen, f. 1962**  
Direktør  
Uafhængigt medlem af bestyrelsen og  
formand for revisionsudvalget  
Kvalifikationer inden for regnskabsvæsen/  
revision og den finansielle sektor  
Mødeprocent 100  
Valgt 2022 og kan genvælges 2024, 2026, 2028,  
2030. Skal udtræde 2032.

## Ledende medarbejdere

**Chresten Dengsøe**  
Adm. direktør

**Søren Nielsen**  
Investeringsdirektør

**Ulrik Eltang Høgh**  
Finansdirektør

**Sophus Schlosser**  
Forretningsdirektør

**Mikael Østervig Andersen**  
Kundedirektør

**Mark Rønnenfelt**  
Juridisk direktør

**Merete Lykke Rasmussen**  
Ansvarshavende aktuar

**Michael Christensen**  
Udviklingschef

**Pernille Vormslev Gärtner**  
HR-chef

**Anders Lehmann**  
Chef for kommunikation og PR

# Årets resultat

Årets resultat efter skat blev et overskud på 787 mio. kr. mod et underskud på 1.143 mio. kr. i 2022.

Resultatet skyldes primært et investeringsafkast af egenkapitalens aktiver på 605 mio. kr. efter skat mod minus 948 mio. kr. i 2022.

Betaling for fortjeneste og risiko (risikoforrentning) bidrog med 203 mio. kr. til resultatet mod 0 mio. kr. i 2022. Betaling for fortjeneste og risiko er betalinger til egenkapitalen og de særlige bonushensættelser og bidrager derved til pensionskassens kapitalgrundlag. Betaling for fortjeneste til egenkapitalen forventes at blive betalt tilbage til medlemmerne, når de går på pension i form af pensionisttillæg. I 2023 er der udbetalt 268 mio. kr. i pensionisttillæg.

Årets resultat blev overført til egenkapitalen, som samlet set steg fra 10.607 mio. kr. til 11.126 mio. kr. Det skyldes, at årets positive resultat oversteg udbetalingen fra egenkapitalen i form af pensionisttillæg til pensionerede medlemmer.

## Værdi til medlemmerne

Medlemmerne fik i 2023 en kontorente på op til 4,25 pct. før skat til Traditionel Pension, som er med betinget garanti. Året før blev der ligeledes tilskrevet 4,25 pct. før skat til Traditionel Pension. Medlemmer i Flexibel Pension fik i gennemsnit et afkast på 10,2 pct. i 2023.

Medlemmer, som alene har Traditionel Pension, kan få en andel af egenkapitalen udbetalt som pensionisttillæg, når pensionen udbetales. Pensionisttillægget var i 2023 på 10 pct. efter skat, hvilket gav et samlet udbetalt pensionisttillæg på 268 mio. kr. efter skat mod 255 mio. kr. i 2022. Medlemmer i Flexibel Pension modtager ikke pensionisttillæg fra egenkapitalen, men opbygger i stedet individuelle særlige bonushensættelser, som udbetales sammen med deres pension. Endnu er ingen medlemmer i Flexibel Pension gået på pension.

Kontorenten på opsparingsproduktet Supplerende Livrente var 4,00 pct. før skat i 2023 ligesom i 2022.

## Afkast af investeringer

Lægernes Pension opnåede i 2023 et samlet investeringsafkast på 8.598 mio. kr. før skat mod minus

12.912 mio. kr. i 2022. Det svarer til et samlet investeringsafkast i 2023 på 8,4 pct. mod -11,1 pct. i 2022.

Det investeringsafkast, der vedrører pensionsordningerne, og som anvendes til sammenligning med andre pensionskasser og selskaber, kaldes henholdsvis: "Afkast for gennemsnitsrenteprodukter (N1)" og "Afkast for markedsrenteprodukter (N2).

De udgjorde i 2023 henholdsvis 8,3 pct. og 10,2 pct. før skat mod -11,3 pct. i 2022, hvor der kun eksisterede gennemsnitsrente.

### Investeringsafkast, pct.

	2023	2022
Afkast på samtlige aktiver	8,4	-11,1
Afkast for gennemsnitsrenteprodukter (N1)	8,3	-11,3
Afkast for markedsrenteprodukter (N2)	10,2	N/A

I 2023 var afkastet for gennemsnitsrenteprodukter (N1) større end rentetilskrivningen, hvilket førte til en stigning i pensionsordningernes kollektive bonuspotentialer på 3.066 mio. kr.

## Medlemsbidrag

Der blev indbetalt medlemsbidrag på i alt 3.295 mio. kr., hvilket er en stigning på 4,6 pct. i forhold til 3.151 mio. kr. i 2022. Det skyldes, at Lægernes Pension har fået flere medlemmer. Derudover er der indbetalt mere til Supplerende Livrente og Supplerende Invalidd pension.

### Medlemsbidrag, mio. kr.

	2023	2022
Obligatorisk ordning	3.299	3.136
-heraf gennemsnitsrente	3.222	3.136
-heraf markedsrente*	77	N/A
Supplerende Livrente	191	202
Supplerende Invalidepension	34	31
Arbejdsmarkedsbidrag	-229	-218
I alt	3.295	3.151

\* Inklusiv indbetaling til forsikringsdækninger (Note 28).

### Ydelser

Der blev i 2023 udbetalt pensionsydelser til medlemmer og pårørende for 3.095 mio. kr. mod 2.909 mio. kr. i 2022. Stigningen på 6,6 pct. skyldes primært, at flere medlemmer er på pension.

### Omkostninger

Omkostninger til administration var i 2023 på 31,0 mio. kr. mod 31,9 mio. kr. i 2022. Et anerkendt nøgletal for omkostningseffektivitet er administrationsomkostninger i forhold til hensættelserne. Her var Lægernes Pension blandt de allerbedste i branchen med kun 0,03 pct. ligesom i 2022.

Et andet anerkendt nøgletal for omkostningseffektivitet er administrationsomkostninger pr. medlem. Det var 535 kr. i 2023 mod 566 kr. året før. Hermed opfyldte Lægernes Pension også i 2023 målsætningen om at have et omkostningsniveau for administrationsomkostninger, der er bedre end gennemsnittet for branchen.

Det er samdriften med Lægernes Bank og fokus på at have en effektiv administration, der gør det muligt for Lægernes Pension at fastholde lave administrationsomkostninger.

Omkostninger til investeringsaktiviteter var på 190,3 mio. kr. mod 120,1 mio. kr. i 2022. Omkring halvdelen af omkostningerne er til den interne forvaltning af investeringsaktiverne, mens resten er eksterne investeringsomkostninger, som afholdes direkte i stedet for at blive fradraget i investeringsafkastet i underliggende fonde.

### ÅOP

ÅOP er branchens måltal for det samlede omkostningsniveau. ÅOP viser de samlede investerings- og administrationsomkostninger samt betaling for

fortjeneste (risikoforrentning) til egenkapitalen i forhold til medlemmernes depoter og kollektive hensættelser.

Omkostningerne til ÅOP er inklusiv indirekte investeringsomkostninger, dvs. omkostninger til investeringsforvaltning, der i regnskabet er medregnet i investeringsafkastet, som fx omkostninger i investeringsforretninger og kapitalfonde.

ÅOP opgøres et år forskudt og var i gennemsnit pr. medlem 1,0 pct. i 2022 mod 1,7 pct. i 2021. Faldet i ÅOP skyldes en ændring i opgørelsesmetode, så forventede performance fees udjævnes over tid i stedet for kun at følge afkastet det enkelte år. Renset for betaling for fortjeneste (risikoforrentning) var tallet ligeledes 1,0 i 2022 mod 1,4 pct. i 2021. Det tal er mere retvisende for Lægernes Pension, da betaling for fortjeneste forventes tilbagebetalt til medlemmerne i form af pensionisttillæg.

Lægernes Pension har betydelige investeringer, der forvaltes aktivt, samt ikke-børsnoterede investeringer. Disse typer af investeringer har generelt højere investeringsomkostninger, som dog over tid mere end opvejes af højere forventede afkast. Lægernes Pensions investeringsforvaltning har i mere end et årti givet et årligt merafkast på 0,6 pct. point i forhold til strategisk benchmark. Merafkastet er opnået efter, at de højere investeringsomkostninger er dækket ind.

### Balancens sammensætning

Lægernes Pension havde ved udgangen af 2023 aktiver for i alt 116.829 mio. kr. mod 112.557 mio. kr. ved udgangen af 2022. Stigningen skyldes investeringsafkastet i 2023, der til dels modsvares af mindre gældsfinansiering i form af repoforretninger.

### Aktiver ultimo året, mio. kr.

	2023	2022
Investeringsaktiver	113.987	108.729
Likvider og øvrige aktiver	2.842	3.828
I alt	116.829	112.557

Passiverne består i al væsentlighed af forskellige typer pensionshensættelser og egenkapitalen. Faldet i balancen som følge af investeringsafkastet i 2022 fragår pensionsordningerne og egenkapitalen efter pensionskassens regler for overskudsfordeling.



#### Passiver ultimo året, mio. kr.

	2023	2022
Egenkapital inkl. overskudskapital	11.204	10.669
Fortjenstmargen	0	206
Kollektive bonuspotentialer	9.955	6.889
Individuelle bonuspotentialer	52.131	70.235
Garanterede ydelser og risikomargen	39.118	17.298
Markedsrenteprodukter	125	N/A
Øvrige passiver	4.296	7.258
<b>I alt</b>	<b>116.829</b>	<b>112.557</b>

Note: Overskudskapital består af særlige bonushensættelser

I løbet af året steg de garanterede ydelser med 21.461 mio. kr. til 37.814 mio. kr., mens individuelt bonuspotentiale faldt med 18.104 mio. kr. til 52.131 mio. kr. Ændringen i begge skyldes forhøjelse af grundlagsrenten fra -1,5 pct. til 0 pct. for de betinget garanterede ordninger.

De garanterede ydelser inkl. risikomargen udgjorde 33,5 pct. af den samlede balance ved udgangen af 2023 mod 15,4 pct. i 2022. På trods af stigningen kan Lægernes Pension fortsat modstå store tab på de finansielle markeder og stadig opfylde alle garanterede forpligtelser.

Egenkapitalen udgjorde 11,0 pct. af de pensionsmæssige hensættelser mod 11,2 pct. ultimo 2022. Ledelsen vurderer, at egenkapitalen er tilstrækkelig til at sikre, at pensionskassen kan opfylde sine forpligtelser over for medlemmerne selv i risikoscenarier, hvor aktiverens værdi falder mere eller stiger mindre end pensionshensættelserne.

Kontorenten for 2024 er fastsat til 4,25 pct. før skat. De renterelaterede kollektive bonuspotentialer udgjorde 10,2 pct. af medlemmernes depoter ved udgangen af 2023, hvilket betyder, at Lægernes Pension forventer at kunne fastholde kontorenten selv i tilfælde af betydelige fald på de finansielle markeder i løbet af 2024.

#### Usikkerhed ved indregning og måling

Usikkerhed ved indregning og måling er beskrevet i note 1 Anvendt regnskabspraksis, Regnskabsmæssige skøn.

#### Usædvanlige forhold

Der er i 2023 ikke forekommet usædvanlige forhold af betydning, der har påvirket indregning og måling.



# Forventninger 2024

## Kontorenter, grundlagsrenter og tillæg

For Traditionel Pension, hvor pensionsordningerne er med betinget garanti, er kontorenten for 2024 fastsat uændret til 4,25 pct. før skat. Kontorenten er fastsat på et niveau, som svarer til et forventet langsigtet investeringsafkast.

For Garanti Pension, hvor pensionsordningerne er med ubetinget garanti, er kontorenten fastsat, så den garanterede ydelse fastholdes. For den Supplerende Livrente er kontorenten for 2024 fastsat til 2,36 pct. før skat.

Traditionel Pension, hvor hele ordningen er med betinget garanti, kan få en andel af egenkapitalen udbetalt som pensionisttillæg, når pensionen udbetales. Pensionisttillægget er i 2024 fastsat til 10 pct.

Fra 1. januar 2024 forhøjes grundpensionen, idet grundlagsrenten hæves fra -1,5 pct. til 0 pct. i den obligatoriske pensionsordning med betinget garanti, Traditionel Pension. I Supplerende Livrente hæves grundlagsrenten fra -0,5 pct. til 0 pct. Forhøjelser skyldes det højere renteniveau.

## Investeringsafkast

Egenkapitalen og overskudskapitalen (særlige bonus-hensættelser) investeres som hovedregel i samme risikofyldte aktiver som pensionsordningerne med betinget garanti. Investeringsafkastet af egenkapitalen og de særlige bonus-hensættelsers andel af aktiverne er derfor bestemmende for resultatet i Lægernes Pension. Over en 10-årig horisont ligger det forventede investeringsafkast af den strategiske benchmarkportefølje for Traditionel Pension på 5,5 pct. p.a. før skat. Fra statusdagen og frem til ultimo februar 2024 har investeringsafkastet været på 1,6 pct. for gennemsnitsrenteprodukterne (N1) og 1,9 pct. for markedsrenteprodukter (N2). En stor del af investeringerne er placeret i aktier og andre aktiver, hvor værdien varierer meget fra år til år. Det forventede investeringsafkast er derfor forbundet med usikkerhed – både på lang sigt og endnu mere i de enkelte år.

## Forvaltning af pensionsordningerne

Egenkapitalen og de særlige bonus-hensættelser forventes at modtage en risikoforrentning fra pensionsordningerne, som er bestemt af den risiko, som

ordningerne påfører basiskapitalen. For Traditionel Pension med betinget garanti er risikoforrentningen fastsat til 0,3 pct. af depoterne i 2024.

I Garanti Pension og den Supplerende Livrente betales en risikoforrentning på 0,75 pct. af depoterne. Risikoforrentningen forventes ikke at påvirke resultatet nævneværdigt i 2024.

Traditionel Pension har tilstrækkelige kollektive og individuelle bonuspotentialer ved indgangen til 2024 og forventes ikke at påvirke resultatet i 2024, end ikke ved negative investeringsafkast.

I Supplerende Livrente er kontorenten for 2024 fastholdt på 2,36 pct. i forhold til 2023, og ordningen forventes ikke at påvirke resultatet i 2024.

Den Supplerende Invalidepension forventes at have begrænset resultatpåvirkning i 2024.

## Lave omkostninger

Højere aktivitetsniveau, stigende regulering og rapporteringskrav presser administrationsomkostningerne op. Lægernes Pension arbejder til stadighed med at effektivisere og automatisere processer for at sikre, at omkostningerne pr. medlem kan holdes på nogenlunde samme lave niveau som tidligere år.

Omkostninger til formueforvaltning udgør en betydelig del af de samlede omkostninger. Det hænger sammen med, at en stor del af investeringerne er placeret i aktiver, der forventes at give et højt afkast, men hvor forvaltningsomkostningerne er højere end fx i statsobligationer. Investeringerne er tilrettelagt efter at skabe et så højt afkast efter omkostninger som muligt. Vi udnytter stordriftsfordelene forbundet med at investere sammen med andre ligesindede institutionelle investorer, fx via Lægernes Invest, fonde, partnerskaber og selskaber.

## Årets resultat 2024

Årets resultat for 2024 vil primært blive påvirket af investeringsafkastet fra de aktiver, som tilhører egenkapitalen, risikoforrentning og udbetaling af pensionisttillæg. Årets resultat i 2024 vil derfor i væsentlig grad afhænge af udviklingen på de finansielle markeder. Der kan således ikke gives et konkret estimat.

### **Efterfølgende begivenheder**

Siden regnskabsårets afslutning er der ikke indtrådt forhold, som har væsentlig indflydelse på

bedømmelsen af årsrapporten eller på pensionskassens og koncernens finansielle stilling.

# Regnskab

## Resultatopgørelse og totalindkomst

Note	Regnskab (1.000 kr.)	Moderselskab		Koncern	
		2023	2022	2023	2022
	1. januar - 31. December				
	<b>Pensionsvirksomhed</b>				
4	Medlemsbidrag, brutto	3.295.296	3.150.593	3.295.296	3.150.593
	<b>Medlemsbidrag i alt</b>	<b>3.295.296</b>	<b>3.150.593</b>	<b>3.295.296</b>	<b>3.150.593</b>
	Indtægter fra tilknyttede virksomheder	8.048.108	-9.672.525	-	-
	Indtægter fra associerede virksomheder	-138.248	116.870	-138.248	116.870
	Indtægter af investeringsejendomme	0	0	71.469	83.880
5	Renteindtægter og udbytter mv.	1.753.814	3.280.752	4.208.144	5.477.246
6	Kursreguleringer	-875.816	-6.516.645	6.800.069	-21.075.289
	Renteudgifter	-33	-15	-5.104	-17.506
7	Administrationsomkostninger i forbindelse med investeringsvirksomhed	-190.314	-120.113	-508.016	-476.055
	<b>Investeringsafkast i alt</b>	<b>8.597.512</b>	<b>-12.911.676</b>	<b>10.428.314</b>	<b>-15.890.854</b>
8	Pensionsafkastskat	-585.744	-562.718	-585.744	-562.718
	<b>Investeringsafkast efter pensionsafkastskat</b>	<b>8.011.768</b>	<b>-13.474.394</b>	<b>9.842.571</b>	<b>-16.453.572</b>
9	Udbetalte ydelser	-3.095.072	-2.908.654	-3.095.072	-2.908.654
	Modtaget forsikringsdækning	1.088	6.258	1.088	6.258
	<b>Pensionsydelse i alt</b>	<b>-3.093.985</b>	<b>-2.902.396</b>	<b>-3.093.985</b>	<b>-2.902.396</b>
28	Ændring i pensionshensættelser for gennemsnitsrente	-6.780.551	9.550.597	-6.780.551	9.550.597
28	Ændring i pensionshensættelser for markedsrente	-124.928	0	-124.928	0
	Ændring i fortjenstmargen	206.494	-6.808	206.494	-6.808
	Ændring i overskudskapital	-16.118	-3.570	-16.118	-3.570
10	Administrationsomkostninger	-31.038	-31.918	-35.858	-34.790
	Overført investeringsafkast	-605.008	947.810	-605.008	947.810
	<b>Pensionsteknisk resultat</b>	<b>861.929</b>	<b>-2.770.087</b>	<b>2.687.912</b>	<b>-5.752.137</b>
	Egenkapitalens investeringsafkast	711.733	-1.120.778	711.733	-1.120.778
	<b>Resultat af pensionsvirksomhed</b>	<b>1.573.662</b>	<b>-3.890.864</b>	<b>3.399.645</b>	<b>-6.872.914</b>

## Resultatopgørelse og totalindkomst (fortsat)

Note	Regnskab (1.000 kr.)	Moderselskab		Koncern	
		2023	2022	2023	2022
	1. januar - 31. December				
	<b>Resultatopgørelse</b> (fortsat)				
	<b>Resultat af pensionsvirksomhed</b>	<b>1.573.662</b>	<b>-3.890.864</b>	<b>3.399.645</b>	<b>-6.872.914</b>
	<b>Bankvirksomhed</b>				
11	Renteindtægter	-	-	279.129	92.484
12	Renteudgifter	-	-	-44.747	3.890
	Netto renteindtægter	-	-	234.382	96.373
13	Gebyrer og provisionsindtægter mv. (netto)	-	-	146.382	157.275
	Netto rente- og gebyrindtægter	-	-	380.764	253.648
14	Kursreguleringer	-	-	-42.751	48.534
	Andre driftsindtægter	-	-	0	0
15	Omkostninger ved bankvirksomhed	-	-	-207.341	-198.106
	Andre driftsudgifter	-	-	-690	-737
16	Nedskrivninger på udlån mv.	-	-	2.251	-2.126
	<b>Resultat af bankvirksomhed før skat</b>	<b>-</b>	<b>-</b>	<b>132.233</b>	<b>101.214</b>
	<b>Resultat før selskabsskat og pensionsafkastskat for egenkapitalen</b>	<b>1.573.662</b>	<b>-3.890.864</b>	<b>3.531.877</b>	<b>-6.771.700</b>
17	<b>Skat</b>	<b>-786.761</b>	<b>2.747.820</b>	<b>-815.832</b>	<b>2.733.126</b>
	<b>Koncernresultat</b>	<b>-</b>	<b>-</b>	<b>2.716.046</b>	<b>-4.038.574</b>
	<b>Minoritetsinteressers andel af resultat</b>	<b>-</b>	<b>-</b>	<b>-1.929.145</b>	<b>2.895.529</b>
	<b>Pensionskassens andel af resultat</b>	<b>786.901</b>	<b>-1.143.044</b>	<b>786.901</b>	<b>-1.143.044</b>
	<b>Totalindkomstopgørelse</b>				
	<b>Periodens resultat</b>	<b>786.901</b>	<b>-1.143.044</b>	<b>786.901</b>	<b>-1.143.044</b>
	<b>Anden totalindkomst:</b>				
	<b>Anden totalindkomst efter skat</b>	<b>0</b>	<b>0</b>	<b>0</b>	<b>0</b>
	<b>Periodens totalindkomst</b>	<b>786.901</b>	<b>-1.143.044</b>	<b>786.901</b>	<b>-1.143.044</b>
	<i>Der fordeles således:</i>				
	<b>Sikkerhedsfond</b>	<b>1.422.278</b>	<b>-178.398</b>	<b>1.422.278</b>	<b>-178.398</b>
	<b>Reservefond</b>	<b>-635.377</b>	<b>-964.646</b>	<b>-635.378</b>	<b>-964.647</b>
		<b>786.901</b>	<b>-1.143.044</b>	<b>786.901</b>	<b>-1.143.044</b>

## Balance

Note	Regnskab (1.000 kr.)	Morderselskab		Koncern	
Pr. 31. December		2023	2022	2023	2022
<b>AKTIVER</b>					
18	Software mv.	25.805	15.137	25.805	15.137
	<b>Immaterielle aktiver</b>	<b>25.805</b>	<b>15.137</b>	<b>25.805</b>	<b>15.137</b>
19	Driftsmidler mv.	196	310	196	310
	Leasingaktiv	16.958	21.833	16.958	21.833
	<b>Materielle aktiver</b>	<b>17.154</b>	<b>22.143</b>	<b>17.154</b>	<b>22.143</b>
20	<b>Investeringsejendomme</b>	<b>0</b>	<b>0</b>	<b>2.314.782</b>	<b>2.346.052</b>
21	Kapitalandele i tilknyttede virksomheder	67.914.085	63.066.309	-	-
22	Udlån til tilknyttede virksomheder	300.000	200.000	-	-
23	Kapitalandele i associerede virksomheder	3.096.231	3.372.990	3.096.231	3.372.990
	<b>Investeringer i tilknyttede og associerede virksomheder i alt</b>	<b>71.310.316</b>	<b>66.639.299</b>	<b>3.096.231</b>	<b>3.372.990</b>
	Kapitalandele	28.416.195	23.331.721	61.777.691	55.137.249
	Investeringsforeningsandele	1.367.255	2.155.867	2.455.555	3.201.855
37	Obligationer	10.090.148	13.068.629	55.754.872	53.882.349
	Andre udlån	0	63.974	526.487	1.670.914
	Indlån i kreditinstitutter	0	0	44.178	70.706
24	Afledte finansielle instrumenter	2.677.281	3.469.678	3.182.140	4.182.105
26	Udlån til bankkunder	-	-	6.574.657	5.717.554
	<b>Andre finansielle investeringsaktiver i alt</b>	<b>42.550.879</b>	<b>42.089.870</b>	<b>130.315.580</b>	<b>123.862.731</b>
25	<b>Investeringsaktiver tilknyttet markedsrenteprodukter</b>	<b>125.800</b>	<b>-</b>	<b>125.800</b>	<b>-</b>
	<b>Investeringsaktiver</b>	<b>113.986.995</b>	<b>108.729.169</b>	<b>135.852.393</b>	<b>129.581.774</b>
	<b>Investeringsaktiver tilknyttet puljeordninger bank</b>	<b>-</b>	<b>-</b>	<b>742.972</b>	<b>647.331</b>
	Tilgodehavender hos medlemmer	10.340	8.972	10.340	8.972
	Tilgodehavender hos tilknyttede virksomheder	10.797	5.270	-	-
	Andre tilgodehavender	50.160	58.954	352.440	573.399
	<b>Tilgodehavender i alt</b>	<b>71.298</b>	<b>73.196</b>	<b>362.781</b>	<b>582.371</b>
	Aktuelle skatteaktiver	0	0	91.306	109.996
	Udskudte skatteaktiver	1.897.597	2.574.404	1.897.597	2.574.404
	Likvide beholdninger	587.637	917.429	2.773.682	3.457.618
	<b>Andre aktiver i alt</b>	<b>2.485.234</b>	<b>3.491.832</b>	<b>4.762.585</b>	<b>6.142.019</b>
	Tilgodehavende renter samt optjent leje	55.459	45.561	571.760	540.586
	Andre periodeafgrænsningsposter	187.281	179.674	187.282	179.674
	<b>Periodeafgrænsningsposter i alt</b>	<b>242.740</b>	<b>225.236</b>	<b>759.042</b>	<b>720.261</b>
	<b>Aktiver i alt</b>	<b>116.829.228</b>	<b>112.556.713</b>	<b>142.522.733</b>	<b>137.711.035</b>

## Balance

Note	Regnskab (1.000 kr.)	Moderselskab		Koncern	
Pr. 31. December		2023	2022	2023	2022
<b>PASSIVER</b>					
	Sikkerhedsfond	6.198.056	4.775.777	6.198.056	4.775.777
	Reservefond	4.928.085	5.831.244	4.928.085	5.831.244
	<b>Pensionskassens andel af egenkapital</b>	<b>11.126.141</b>	<b>10.607.021</b>	<b>11.126.141</b>	<b>10.607.021</b>
	<b>Minoritetsinteresser ekskl. puljeordninger i bank</b>	-	-	<b>16.179.814</b>	<b>15.413.868</b>
	<b>Egenkapital i alt</b>	<b>11.126.141</b>	<b>10.607.021</b>	<b>27.305.955</b>	<b>26.020.889</b>
34	Overskudskapital	78.179	62.061	78.179	62.061
	<b>Ansvarlig lånekapital i alt</b>	<b>78.179</b>	<b>62.061</b>	<b>78.179</b>	<b>62.061</b>
28,29	Pensionshensættelser gennemsnitsrente	101.203.877	94.423.326	101.203.877	94.423.326
28,33	Pensionshensættelser markedsrente	124.928	0	124.928	0
30	Fortjenstmargen på pension og investeringskontrakter	0	206.494	0	206.494
	Indlån i puljeordninger	-	-	742.972	647.331
	<b>Hensættelser til pensions- og investeringsaftaler</b>	<b>101.328.805</b>	<b>94.629.819</b>	<b>102.071.777</b>	<b>95.277.150</b>
	Udskudt pensionsafkastskat	23.762	23.762	23.762	23.762
	Udskudte skatteforpligtelser	0	0	15.519	15.519
	Andre hensættelser	0	0	3.961	3.500
	<b>Hensatte forpligtelser i alt</b>	<b>23.762</b>	<b>23.762</b>	<b>43.243</b>	<b>42.781</b>
35	Indlån fra bankkunder	-	-	7.404.155	7.037.269
	Aktuelle skatteforpligtelser	585.740	562.718	585.740	562.718
24	Afledte finansielle instrumenter	1.360.153	2.265.758	1.605.582	2.427.947
	Gæld til tilknyttede virksomheder	494.382	258.537	0	0
36	Gæld til kreditinstitutter og centralbanker	1.686.637	4.103.195	1.758.353	4.204.691
	Leasingpassiv	16.958	21.833	16.958	21.833
	Anden gæld	125.886	18.960	1.649.731	2.050.644
	<b>Gæld i alt</b>	<b>4.269.755</b>	<b>7.231.000</b>	<b>13.020.519</b>	<b>16.305.102</b>
	Forudbetalte medlemsbidrag	2.585	3.049	2.585	3.049
	Andre periodeafgrænsningsposter	0	0	475	2
	<b>Periodeafgrænsningsposter i alt</b>	<b>2.585</b>	<b>3.049</b>	<b>3.060</b>	<b>3.051</b>
	<b>Passiver i alt</b>	<b>116.829.228</b>	<b>112.556.713</b>	<b>142.522.733</b>	<b>137.711.035</b>

- 1 Anvendt regnskabspraksis
- 2 Femårsoversigt
- 3 Nøgletal
- 27 Eventualaktiver
- 31 Bonusgrad pr. rentegruppe
- 32 Afkast pr. rentegruppe og i alt
- 37 Eventualforpligtelser og pantsætninger mv.
- 38 Solvensmæssigt opgjort basiskapital
- 39 Fordeling af resultat
- 40 Udlæg fra egenkapitalen
- 41 Afkast af aktiver
- 42 Investeringsaktivernes placering i dagsværdihierarkiet
- 43 De bidragsbetalende medlemmers fordeling
- 44 Bevægelser i bestanden af ikke-pensionerede medlemmer
- 45 Bevægelser i bestanden af alderspensionister
- 46 Risiko- og følsomhedsoplysninger
- 47 Bestyrelsens ledelseshverv
- 48 Direktionens ledelseshverv
- 49 Nærtstående parter

## Egenkapitalopgørelse

Note	Regnskab (1.000 kr.)	Moderselskab		Koncern	
		2023	2022	2023	2022
	1. januar - 31. December				
	<b>Egenkapitalbevægelser</b>				
	<b>Sikkerhedsfond</b>				
	Saldo primo	4.775.777	4.954.175	4.775.777	4.954.175
	Henlæggelse af årets resultat	1.422.278	-178.398	1.422.278	-178.398
		<b>6.198.056</b>	<b>4.775.777</b>	<b>6.198.056</b>	<b>4.775.777</b>
	Sikkerhedsfonden er bundet til dækning af lovgivningens kapitalkrav				
	<b>Reservefond</b>				
	Saldo primo	5.831.244	7.050.694	5.831.244	7.050.694
	Pensionisttillæg	-267.782	-254.804	-267.782	-254.804
	Henlæggelse af årets resultat	-635.377	-964.646	-635.377	-964.646
		<b>4.928.085</b>	<b>5.831.244</b>	<b>4.928.085</b>	<b>5.831.244</b>
	<b>Pensionskassens andel af egenkapital primo</b>				
	Sikkerhedsfond primo	4.775.777	4.954.175	4.775.777	4.954.175
	Reservefond primo	5.831.244	7.050.694	5.831.244	7.050.694
		<b>10.607.021</b>	<b>12.004.870</b>	<b>10.607.021</b>	<b>12.004.870</b>
	<b>Reguleringer og henlæggelser</b>				
	Henlæggelse af årets resultat	786.901	-1.143.044	786.901	-1.143.044
	Anden totalindkomst i alt	0	0	0	0
	<b>Periodens totalindkomst</b>	<b>786.901</b>	<b>-1.143.044</b>	<b>786.901</b>	<b>-1.143.044</b>
	<b>Pensionskassens andel af egenkapital ultimo</b>				
	Sikkerhedsfond ultimo	6.198.056	4.775.777	6.198.056	4.775.777
	Reservefond ultimo	4.928.085	5.831.244	4.928.085	5.831.244
		<b>11.126.141</b>	<b>10.607.021</b>	<b>11.126.141</b>	<b>10.607.021</b>
	<b>Minoritetsinteresser ekskl. puljeordninger i bank</b>				
	Minoritetsinteresser primo	-	-	15.413.868	18.564.846
	Regulering ved tilgang/afgang	-	-	-1.163.199	-255.449
	Andel af årets resultat	-	-	1.929.145	-2.895.529
	<b>Minoritetsinteresser ultimo</b>	<b>-</b>	<b>-</b>	<b>16.179.813</b>	<b>15.413.868</b>
	<b>Egenkapital ultimo i alt</b>	<b>11.126.141</b>	<b>10.607.021</b>	<b>27.305.954</b>	<b>26.020.888</b>



# Noter

## 1. Anvendt regnskabspraksis

### Generelt

#### Indledning

Årsregnskabet er aflagt i overensstemmelse med lov om finansiell virksomhed med tilhørende bekendtgørelse om finansielle rapporter for forsikringsselskaber og tværgående pensionskasser.

#### Ændring i anvendt regnskabspraksis

Bortset fra de ændringer til anvendt regnskabspraksis, der er beskrevet i dette afsnit, er anvendt regnskabspraksis ikke ændret i forhold til sidste år.

Indregning af skat (PAL) er ændret, så alene årets betalte PAL indregnes i regnskabsposten Pensionsafkastskat i resultatopgørelsen, mens ændringer i udskudt PAL indregnes i regnskabsposten Skat i resultatopgørelsen. Tidligere har både årets betalte PAL og ændringer i udskudt PAL være indregnet i regnskabsposten Pensionsafkastskat.

Ændringen i regnskabspraksis har medført, at et beløb på -680 mio. kr. (2022: 2.575 mio. kr.) er reklassificeret i resultatopgørelsen fra regnskabsposten Pensionsafkastskat til Skat. Ændringen har ikke påvirket resultat eller egenkapital. Sammenligningstal for tidligere år er tilpasset ændringen i regnskabspraksis.

#### Generelt om indregning og måling

Indtægter indregnes i resultatopgørelsen i takt med, at de indtjenes. Herudover indregnes værdireguleringer af finansielle aktiver og forpligtelser, der måles til dagsværdi eller amortiseret kostpris, i resultatopgørelsen i den periode, hvori de opstår.

Endvidere indregnes i resultatopgørelsen alle omkostninger, der er afholdt for at opnå årets indtjening, herunder afskrivninger, nedskrivninger og hensatte forpligtelser samt tilbageførsler af beløb, der tidligere har været indregnet i resultatopgørelsen.

Aktiver indregnes i balancen, når det er sandsynligt, at fremtidige økonomiske fordele vil tilflyde selskabet, og aktivets værdi kan måles pålideligt.

Forpligtelser indregnes i balancen, når det er sandsynligt, at fremtidige økonomiske fordele vil fragå

selskabet. Der indregnes en hensættelse, når der foreligger en retslig eller faktisk forpligtelse, og når det er sandsynligt, at forpligtelsen vil blive effektueret, og forpligtelsen kan måles pålideligt. Hensatte forpligtelser måles til ledelsens bedste skøn over det beløb, hvormed forpligtelsen forventes at kunne indfries.

Indregning af finansielle og afledte finansielle instrumenter sker på handelsdagen. Indregning ophører, når retten til at modtage/afgive pengestrømme fra et finansielt aktiv eller passiv er udløbet, eller hvis den er overdraget, og pensionskassen i al væsentlighed har overført alle risici og afkast tilknyttet ejendomsretten.

Ved første indregning måles aktiver og forpligtelser til dagsværdi. Dagsværdi er den pris, der ville blive opnået ved salg af et aktiv eller betalt for at overdrage en forpligtelse i en normal transaktion mellem markedsdeltagerne på målingstidspunktet. Dagsværdi kan stemme overens med indre værdi, såfremt indre værdi beregnes på baggrund af underliggende aktiver og forpligtelser målt til dagsværdi. Der er tre niveauer af dagsværdimåling:

Niveau 1 er baseret på noterede priser, der fremkommer i forbindelse med omsætning i aktive markeder. Findes der et aktivt marked for børsnoterede kapitalandele, obligationer, afledte finansielle instrumenter m.m., måles dagsværdien som udgangspunkt til lukkekursen på balancedagen.

Niveau 2 er baseret på observerbare input. Dette vil være tilfældet med afledte finansielle instrumenter, hvor der ikke er et aktivt marked, men værdien kan beregnes ud fra udviklingen i det underliggende aktiv der handles på et aktivt marked. Dertil aktiver som senior lån, som er unoterede kreditudstedelser, der er analoge til børsnoterede højrente virksomhedsobligationer, og som handles på et marked med stort set daglige handler.

Niveau 3 anvendes for finansielle aktiver og forpligtelser, hvor værdiansættelsen ikke kan baseres på observerbare data, enten fordi disse ikke er tilgængelige eller ikke skønnes at være brugbare til fastsættelsen af dagsværdi. I stedet anvendes oplysninger om udviklingen i investeringen, de finansielle markeder og ændringer i risikofaktorerne for investeringen til at værdiansætte aktivet.

Der overføres kun mellem kategorierne i værdiansættelseshierarkiet, såfremt der er ændringer i tilgængelige data til brug for værdiansættelse.

Oplysning om aktivernes placering i dagsværdihierarkiet fremgår af note 42.

Ved første indregning måles aktiver og forpligtelser til dagsværdi. Dog måles immaterielle og materielle aktiver på tidspunktet for første indregning til kostpris. Måling efter første indregning sker som beskrevet under de enkelte regnskabsposter.

Transaktioner i fremmed valuta omregnes til danske kroner til transaktionsdagens valutakurs. Ved opgørelse af dagsværdien af aktiver og forpligtelser i fremmed valuta sker omregningen til lukkekursen for den pågældende valuta på balancedagen. Alle valutakursreguleringer indregnes i posten kursreguleringer i resultatopgørelsen.

#### *Regnskabsmæssige skøn*

Ved regnskabsudarbejdelsen anvendes der skøn og vurderinger, som påvirker størrelsen af aktiver og forpligtelser.

De væsentligste skøn og vurderinger vedrører værdiansættelse af unoterede kapitalandele, ejendomme samt løbetidsafhængig diskonteringsrate og forudsætninger om invaliditet og dødelighed ved opgørelse af pensionsansættelserne. I forhold til sidstnævnte er der i opgørelsen af de pensionsmæssige hensættelser indregnet en lang række parametre for blandt andet levetid, invaliditet og medlemsadfærd, som er baseret på aktuariemæssige analyser. Derudover er der væsentlige skøn og vurderinger vedrørende nedskrivninger på udlån og tilgodehavender samt hensættelser på garantier og kredittilsagn i Lægernes Bank. Fastlæggelsen af nedskrivninger på disse udlån mv. er forbundet med væsentlige skøn og vurderinger, herunder vurdering af, om der er sket stigning i risikoen på udlånene i forhold til tidspunktet for første indregning. Ved første indregning indregnes 12-måneders forventet tab. En ubetydelig stigning vil efterfølgende medføre et øget 12-måneders forventet tab, mens en betydelig stigning i kreditrisikoen eller en værdiforringelse af udlånet vil medføre beregning af forventet tab svarende til det forventede kredittab i levetiden. Hertil kommer, at fastlæggelsen af tabets størrelse også afhænger af værdien af de modtagne sikkerheder og forventede pengestrømme, hvor værdifastsættelsen er forbundet med en række skøn. Ligeledes er det forbundet med væsentlige skøn at fastsætte det

tidsmæssige interval, hvori pengestrømmene modtages.

Usikkerheden beskrevet vedrørende værdiansættelse af unoterede kapitalandele og ejendomme skyldes at disse aktiver er på niveau 3 i forhold til dagsværdimåling nævnt under indregning og måling. Værdiansættelsen er således modelbaseret, og det er derfor også valgt at forankre værdiansættelse i økonomiafdelingen, således at den foretages af en uafhængig part i organisationen. Dertil foretages investeringerne generelt gennem fonde, hvorved der modtages et oplæg til værdiansættelse af en uafhængig instans i fonden med stor indsigt på området.

Hvad angår selve værdiansættelsen af investerings-ejendomme måles de efter første indregning til dagsværdi. Dagsværdi beregnes med udgangspunkt i DCF-metoden i regnskabsbekendtgørelsen. Ejendommens dagsværdi fremkommer på baggrund af ejendommens driftsafkast og et til ejendommen knyttet forventningskrav (afkastprocent). Til at understøtte dagsværdiopgørelsen er der indhentet eksterne mægler-vurderinger. I forbindelse med løbende frasalg af enkeltlejligheder med samme beliggenhed, beregnes dagsværdien dog ud fra salgsprisen det seneste år på allerede solgte lejligheder korregeret for forventet liggetid.

De ovennævnte regnskabsmæssige skøn for unoterede kapitalandele, ejendomme og pensionsmæssige hensættelser er baseret på forudsætninger, som ledelsen anser for forsvarlige, men som af natur er behæftet med betydelig usikkerhed, hvilket kan have betydning for årsrapporten.

#### *Koncernregnskab og konsolidering*

Koncernregnskabet fremkommer ved sammenlægning af regnskabet for pensionskassen og regnskaber for de tilknyttede virksomheder. Koncernregnskabet er udarbejdet på grundlag af reviderede årsregnskaber for alle de selskaber der indgår i konsolideringen. Ved sammenlægningen elimineres koncerninterne aktiebesiddelser, mellemværender og transaktioner.

I koncernbalancen er sammenlignelige poster mellem pensionskasse og bank sammenlagt, mens poster, der er specifikke for bankvirksomhed, er vist på særskilte linjer.

Investeringsforeninger og kapitalforeninger indregnes og måles efter samme regler, som er gældende for pensionskassen. Investeringsforeningernes og

kapitalforeningernes omkostninger indgår i koncernregnskabet under administrationsomkostninger i forbindelse med investeringsvirksomhed.

#### *Minoritetsinteresser*

Minoritetsinteresser vedrører konsolidering af Lægernes Invest som er en fællesbetegnelse for Investeringsforeningen Lægernes Invest (ILI) og Kapitalforeningen Lægernes Invest (KLI).

Minoritetsinteressernes forholdsmæssige andel af de konsoliderede virksomheders resultat og egenkapital opføres særskilt i tilknytning til resultatopgørelsen og som en del af egenkapitalen.

#### *Koncerninterne transaktioner*

Til koncerninterne transaktioner regnes fælles administration, løbende mellemregning og omkostningsrefusioner. Derudover også supplerende kapital samt uigenkaldeligt tidsindskud i Lægernes Bank. Eventuelle kortfristede mellemværender udlignes løbende.

Fælles administration og koncerninterne omkostningsrefusioner finder sted på omkostningsdækkende basis.

Udlån til tilknyttede virksomheder måles efter første indregning til amortiseret kostpris. Forrentning af udlån, herunder supplerende kapital og uigenkaldeligt tidsindskud i Lægernes Bank, finder sted på markedsvilkår.

#### *Investerings- og afdækningsaktiver*

Regnskabsposten investeringsaktiver er i årsrapporten opdelt i investerings- og afdækningsaktiver. Afdækningsaktiver er renteswaps, renteswaptioner, obligationer med lav kreditrisiko og aktieoptioner tilhørende pensioner på garanteret grundlag. Hovedformålet med disse aktiver er at følge markedsværdien af hensættelserne.

Investeringsaktiver er postens øvrige aktiver som fx stats-, realkredit- og kreditobligationer, aktier, ejendomme, private equity, infrastruktur, kreditinvesteringer samt afledte finansielle instrumenter herunder valutaafdækning. Hovedformålet med disse aktiver er at skabe det højeste afkast i forhold til den ønskede risiko for grupper med betinget garanti.

#### *Fordeling af realiseret resultat*

Realiseret resultat disponeres således, at egenkapitalen og særlige bonushensættelser type B, får tildelt et afkast svarende til deres investeringsstrategi. For SIP

(supplerende dækning ved invaliditet), som ikke er en bonusberettiget ordning, investeres aktiverne, der er knyttet til ordningen, efter egenkapitalens investeringsstrategi. Det tilhørende afkast tilgår således egenkapitalen, som til gengæld dækker alle former for underskud i gruppen. Ud over det kan der fra kontributionsgrupperne tilskrives betaling for risiko og fortjeneste (risikoforrentning) jf. kontributionsbekendtgørelsen.

Den del af årets realiserede resultat, som vedrører kontributionsgruppen for ophørende livrenter (LR), disponeres således, at der forlods henlægges til særlige bonushensættelser type A, så de udgør 4 pct. af de retrospektive hensættelser, dog mindst svarende til en forrentning med kontorenten i afdelingen.

Realiseret resultat fordeles i henhold til kontributionsprincippet. Det indebærer, at udover den del der går til egenkapitalen og særlige bonushensættelser, fordeles det realiserede resultat til medlemmerne i form af hensættelse til kollektivt bonuspotentiale efter evt. udlæg fra egenkapitalen og forbrug af individuelle bonuspotentialer er tilbagebetalt. Medlemmernes andel af et negativt realiseret resultat nedbringer først et eventuelt kollektivt bonuspotentiale. Herefter nedbringes individuelt bonuspotentiale for den enkelte kontributionsgruppe. Et resterende negativt resultat dækkes af egenkapitalen og særlige bonushensættelser type B og føres på en udlægskonto.

#### ***Resultatopgørelse og anden totalindkomst***

##### *Medlemsbidrag*

Medlemsbidrag, engangsinnskud og overførsler fra pensionsordninger medtages i resultatopgørelsen for den periode, de vedrører. Indtægten er fratrukket arbejdsmarkedsbidrag.

##### *Indtægter fra tilknyttede og associerede virksomheder*

Indeholder pensionskassens forholdsmæssige andel af det samlede resultat i tilknyttede og associerede virksomheder.

##### *Indtægter af investeringsejendomme*

Resultat af driften af investeringsejendomme efter fradrag af udgift til ejendomsadministration. Reguleringer til dagsværdien af investeringsejendomme er indeholdt i posten kursreguleringer.

##### *Renteindtægter og udbytter mv.*

Indeholder renter af obligationer, andre værdipapirer, indlån og tilgodehavender. Herudover indgår

modtagne udbytter og provisionsindtægter på finansielle aktiver. Periodiserede poster er medtaget.

#### *Kursreguleringer*

Såvel realiserede som urealiserede kursgevinster og -tab indgår i resultatopgørelsen under posten "Kursreguleringer" og opgøres ud fra ultimo- eller realisationsværdien i forhold til primobalancen eller anskaffelsesprisen, hvis aktivet er erhvervet i regnskabsåret. Værdireguleringer samt gevinster og tab, der kan henføres til valutakursforskelle ved omregning til danske kroner, indgår ligeledes under denne post.

#### *Renteudgifter*

Posten indeholder primært renteudgifter til SKAT.

#### *Administrationsomkostninger i forbindelse med investeringsvirksomhed*

Posten indeholder omkostninger ved køb og salg af værdipapirer og afledte finansielle instrumenter samt henførte omkostninger til administration og forvaltning af investeringsvirksomheden.

#### *Pensionsafkastskat*

Pensionsafkastskat (PAL) omfatter individuel PAL og institut PAL. Individuel PAL er skat af det beløb, der er tilskrevet det enkelte medlems depot i regnskabsåret reduceret for PAL for friholdte medlemmer. Institut PAL er forskellen mellem individuel PAL før PAL for friholdte medlemmer og PAL-skattesatsen gange årets samlede investeringsafkast reduceret med administrationsomkostninger i forbindelse med investeringsvirksomhed samt korrigeret for lempelser for skat betalt i udlandet. I tilfælde af institut PAL er negativ indgår den ikke i posten, der kun viser den PAL som skal betales for året.

Pensionsafkastskatten udgør med den gældende skattesats 15,3 pct. for både individuel PAL og institut PAL.

#### *Udbetalte ydelser*

Posten indeholder årets udbetalte pensionsydelser.

#### *Ændring i pensionshensættelser gennemsnitsrente*

Posten omfatter årets ændringer i pensionshensættelserne med gennemsnitsrente.

#### *Ændring i pensionshensættelser markedsrente*

Posten omfatter årets ændringer i pensionshensættelserne med markedsrente.

#### *Ændring i fortjenstmargen*

Posten omfatter årets ændring i fortjenstmargen.

#### *Ændring i overskudskapital*

Posten omfatter årets ændringer i særlige bonushensættelser.

#### *Administrationsomkostninger*

Administrationsomkostninger udgør den del der vedrører pensionsvirksomhed og fremkommer som den del, der ikke er overført til Lægernes Bank eller administrationsomkostninger i forbindelse med investeringsvirksomhed.

Administrationsomkostninger omfatter løn, gager, sociale bidrag, pensioner samt andre administrationsomkostninger, herunder årets af- og nedskrivninger på immaterielle og materielle aktiver mv.

#### *Overført investeringsafkast*

Den del af det samlede investeringsafkast, der efter PAL kan henføres til egenkapitalen i henhold til contributionsbekendtgørelsen og de regler pensionskassen har anmeldt til Finanstilsynet.

#### *Andre indtægter*

Andre indtægter omfatter indtægter, der ikke kan henføres til pensionsaktiviteter eller investeringsaktiviteter.

#### *Renter, udbytte, gebyrer og provisioner*

Renteindtægter og renteudgifter indregnes i resultatopgørelsen i den periode, de vedrører. Provisioner og gebyrer, der er en integreret del af den effektive rente, indregnes som en del af den amortiserede kostpris, herunder stiftelsesprovisioner i forbindelse med etablering af lån, og disse indgår ligeledes under renteindtægter.

Provisioner og gebyrer, der er led i den løbende ydelse, periodiseres over løbetiden, og omfatter blandt andet garantiprovisioner og honorarer for porteføljevaltning. Øvrige gebyrer indregnes i resultatopgørelsen på transaktionsdagen. Vederlag for formidling af realkreditlån for Totalkredit opgøres efter en modregningsmodel. Provision for låneetablering indregnes på tidspunktet for lånets etablering, og vederlag for løbende servicering af låntager indregnes i takt med, at banken forestår serviceringen og dermed opnår ret til vederlaget. Konstaterede modregningsberettigede tab behandles som en indtægtsreduktion i den periode, hvor der foretages modregning.

### *Kursreguleringer*

Kursreguleringer for bankvirksomhed består af valuta-kursreguleringer og værdireguleringer af aktiver og passiver, der måles til dagsværdi.

### *Andre driftsindtægter*

Andre driftsindtægter for bankvirksomhed indeholder regnskabsposter af sekundær karakter i forhold til bankens aktiviteter.

### *Omkostninger ved bankvirksomhed*

Omkostninger ved bankvirksomhed omfatter løn og gager samt sociale bidrag, pensioner mv. Posten indeholder derudover alle øvrige omkostningsarter.

### *Andre driftsudgifter*

Andre driftsudgifter for bankvirksomhed indeholder regnskabsposter af sekundær karakter i forhold til bankens aktiviteter, herunder bidrag til Garanti og Afviklingsformuen.

### *Nedskrivninger på udlån mv.*

Indeholder tab og nedskrivninger for bankvirksomhed på udlån, tilgodehavender hos kreditinstitutter og garantier.

### *Skat*

Skat indeholder egenkapitalens andel af posten pensionsafkastskat. I tilfælde af der opstår udskudt skat for året, fordi institut PAL er negativ, så bogføres effekten her, da det er egenkapitalen som ejer evt. skatteaktiver. Det betyder således, at medlemmerne kompenseres i form af et evt. skatteaktiv, der ville have tilhørt dem, udskiftes med investeringsaktiver.

Skat i koncernregnskabet omfatter dertil den aktuelle selskabsskat i tilknyttede virksomheder, der beregnes af regnskabsårets opgjorte skattegrundlag, samt ændringer i udskudt selskabsskat.

Skat indregnes i resultatopgørelsen med den del, der kan henføres til året resultat og i anden totalindkomst for poster, som indregnes under anden totalindkomst.

### *Minoritetsinteressers andel*

Den andel af det samlede resultat, som svarer til minoritetsinteressernes andel af resultatet.

### *Anden totalindkomst*

Præsenteres i forlængelse af resultatopgørelsen og indeholder poster, der efter gældende regler indregnes som anden totalindkomst. Pensionskassen og

koncernen har på nuværende tidspunkt ingen poster, som indregnes under anden totalindkomst.

## **Balance**

### *Immaterielle aktiver*

Under posten "Immaterielle aktiver" indgår blandt andet anskaffelser af software, udgifter til eksterne leverandører til udviklingsomkostninger af designprogram og medlemssystem.

På tidspunktet for første indregning måles immaterielle aktiver til kostpris, og efterfølgende måles aktiverne til kostpris med fradrag af akkumulerede afskrivninger. Afskrivningsgrundlaget for et immaterielt aktiv er forskellen mellem købsprisen for aktivet og restværdien (scrapværdien) ved brugstidens ophør. Der foretages løbende en vurdering af restværdien.

Afskrivninger foretages fra tidspunktet for færdiggørelsen lineært over 5 år.

### *Materielle aktiver*

Under posten "Materielle aktiver" indgår driftsmidler.

Driftsmidler, der væsentligst vedrører indretning af lejede lokaler og anskaffelse af it-udstyr, måles på tidspunktet for første indregning til kostpris og efterfølgende til kostpris med fradrag af akkumulerede afskrivninger. Kostprisen omfatter anskaffelsesprisen samt omkostninger direkte tilknyttet anskaffelsen indtil det tidspunkt, hvor aktivet er klar til at blive taget i brug. Afskrivningsgrundlaget for et materielt aktiv er forskellen mellem købsprisen for aktivet og restværdien (scrapværdien) ved brugstidens ophør. Der foretages løbende en vurdering af restværdien.

De forventede brugstider er:

- It-udstyr: 3 år
- Inventar: 5 år
- Indretning af lejede lokaler: Restløbetid på lejekontrakterne dog maksimalt 10 år.

Den regnskabsmæssige værdi af immaterielle og materielle aktiver vurderes årligt for indikationer på værdiforringelse, ud over det som udtrykkes ved afskrivning.

Foreligger der indikationer på værdiforringelse, foretages nedskrivningstest af hvert enkelt aktiv henholdsvis gruppe af aktiver. Der foretages nedskrivning til genindvindingsværdien, hvis denne er lavere end den regnskabsmæssige værdi.

Som genindvindingsværdi anvendes den højeste værdi af nettosalgspris og kapitalværdi. Kapitalværdien opgøres som nutidsværdien af de forventede nettopengestrømme fra anvendelsen af aktivet eller aktivgruppen og forventede nettopengestrømme ved salg af aktivet eller aktivgruppen efter endt brugstid.

Under denne post indgår tillige værdien af leasingaktiver, som i al væsentlighed omfatter pensionskassens leje af lokaler. Værdien af leasingaktiver er målt til omvurderet værdi.

#### *Investeringsejendomme*

Investeringsejendomme måles efter første indregning til dagsværdi. Dagsværdi beregnes med udgangspunkt i DCF-metoden i regnskabsbekendtgørelsen, hvor der indregnes forventede indtægter og omkostninger for en 11-årig eller længere budgetperiode. Nutidsværdien opgøres ved diskontering med et for hver ejendom individuelt fastsat forrentningskrav (afkastprocent). Afkastprocenten afhænger af beliggenhed, ejendomstype og anvendelsesmulighed, indretning og vedligeholdelsesstand samt lejekontraktens løbetid, lejeregulering og lejerens bonitet. Til at understøtte dagsværdiopgørelsen er der indhentet eksterne mæglervurderinger. I forbindelse med løbende frasalg af enkeltlejligheder med samme beliggenhed, beregnes dagsværdien dog ud fra salgsprisen det seneste år på allerede solgte lejligheder korrigeret for forventet liggetid.

Investeringsejendomme tilknyttet markedsrenteprodukter står under posten investeringsaktiver tilknyttet markedsrenteprodukter, der er udspecificeret i noterne.

#### *Kapitalandele i tilknyttede virksomheder*

Posten indeholder dattervirksomheder, hvor pensionskassen har bestemmende indflydelse. Det er som udgangspunkt tilfældet, når pensionskassen har mere end 50 pct. af stemmerettighederne. Det vurderes dog for den enkelte virksomhed, om pensionskassen har reel indflydelse ud fra muligheden for at påvirke aktiviteter, ledelsesstruktur og andre væsentlige økonomiske dispositioner.

Kapitalandele i tilknyttede virksomheder er opgjort efter koncernens regnskabspraksis, og måles til den forholdsmæssige andel af den regnskabsmæssige indre værdi med udgangspunkt i virksomhedens senest aflagte årsrapport.

Kapitalandele i tilknyttede virksomheder, der ikke ejes 100 pct. af pensionskassen, indarbejdes fuldt ud i koncernregnskabet. Minoritetsandelene vises herefter på separate linjer i hhv. resultatopgørelsen og under egenkapitalen.

Kapitalandele i tilknyttede virksomheder tilknyttet markedsrenteprodukter står under posten investeringsaktiver tilknyttet markedsrenteprodukter, der er udspecificeret i noterne.

#### *Udlån til tilknyttede virksomheder*

Koncerninterne lån ydes i henhold til skriftlige aftaler og er på markedsvilkår. Måles efter første indregning til amortiseret kostpris.

#### *Kapitalandele i associerede virksomheder*

Posten indeholder virksomheder, hvor pensionskassen som udgangspunkt har mellem 20 og 50 pct. af stemmerettighederne. Det vurderes dog for den enkelte virksomhed, om pensionskassen har reel, betydelig indflydelse ud fra muligheden for at påvirke aktiviteter, ledelsesstruktur og andre væsentlige økonomiske dispositioner.

Kapitalandele i associerede virksomheder måles til den forholdsmæssige andel af den regnskabsmæssige indre værdi med udgangspunkt i virksomhedens senest aflagte årsrapport.

Kapitalandele i associerede virksomheder tilknyttet markedsrenteprodukter står under posten investeringsaktiver tilknyttet markedsrenteprodukter, der er udspecificeret i noterne.

#### *Kapitalandele og investeringsforeningsandele*

Børsnoterede kapitalandele og investeringsforeningsandele måles til dagsværdi på balancedagen (noteret pris på et aktivt marked).

For private equity-investeringer, og andre unoterede kapitalandele og investeringsforeningsandele, fastlægges dagsværdien individuelt med udgangspunkt i foreliggende rapporteringer om investeringernes dagsværdier, suppleret med indhentede oplysninger om prisudviklingen, siden den senest modtagne rapportering og frem til balancedagen.

Hvor det ikke er muligt at indhente oplysning om prisudvikling, foretages skøn over dagsværdier på balancedagen ud fra supplerende oplysninger om sammenlignelige nøgletal, cash flow mv.

Kapitalandele og investeringsforeningsandele tilknyttet markedsrenteprodukter står under posten investeringsaktiver tilknyttet markedsrenteprodukter, der er udspecificeret i noterne.

#### *Obligationer*

Obligationer måles til dagsværdi på transaktionsdagen og måles efter første indregning til dagsværdi. Børsnoterede obligationer måles til dagsværdi fastsat ud fra den pris, der vil blive modtaget ved salg, eller den pris, der skal betales ved en normal transaktion mellem markedsdeltagere på balancedagen. Dagsværdien af udtrukne børsnoterede obligationer opgøres til nutidsværdien.

Hvis der ikke findes et aktivt marked, fastsættes dagsværdien på grundlag af værdiansættelsesteknikker, der har til formål at fastlægge den transaktionspris, som ville fremkomme mellem uafhængige parter.

Ændringer til dagsværdien indregnes løbende i resultatopgørelsen under kursreguleringer.

Obligationer tilknyttet markedsrenteprodukter står under posten investeringsaktiver tilknyttet markedsrenteprodukter, der er udspecificeret i noterne.

#### *Pantesikrede udlån*

Pantebreve måles til dagsværdi.

#### *Andre udlån*

Andre udlån måles til amortiseret kostpris.

#### *Indlån i kreditinstitutter*

Indlån i kreditinstitutter måles til amortiseret kostpris.

#### *Afledte finansielle instrumenter*

Afledte finansielle instrumenter måles til dagsværdi på balancedagen. Værdireguleringer føres i resultatopgørelsen under kursreguleringer.

#### *Udlån til bankkunder*

Udlån måles ved første indregning til dagsværdi med tillæg af de transaktionsomkostninger, som er direkte forbundet med erhvervelsen eller udstedelsen af udlånet, og med fradrag for de modtagne gebyrer og provisioner, der er en integreret del af den effektive rente.

Udlån måles efter første indregning løbende til amortiseret kostpris med fradrag af nedskrivninger ved værdiforringelse.

#### *Nedskrivninger*

Der nedskrives for forventede kredittab, og der hensesættes efter samme regler til forventede kredittab på uudnyttede kreditrammer, lånetilsagn og garantier. Nedskrivningsreglerne er baseret på en forventningsbaseret model.

Det forventede tab er beregnet som en funktion af PD (sandsynlighed for misligholdelse), EAD (eksponeringsværdi ved misligholdelse) og LGD (tab ved misligholdelse), hvor der er indarbejdet fremadskuende informationer, der repræsenterer ledelsens forventninger til den fremadrettede udvikling.

Placeringen i stadier og opgørelse af det forventede tab er baseret på bankens ratingmodeller i form af PD-modeller udviklet af Bankernes EDB-central (BEC), og bankens interne kreditstyring. Udlånene inddeles i 3 stadier. Stadie 1, udlån med fravær af betydelig stigning i kreditrisikoen. Stadie 2, udlån med betydelig stigning i kreditrisikoen og stadie 3, udlån, der er kreditforringede.

Beregningen af nedskrivninger på eksponeringer i stadie 1 og 2, bortset fra de største eksponeringer tillige med de svageste eksponeringer i stadie 2, foretages på baggrund af en porteføljemæssig modelberegning, mens nedskrivningerne på den resterende del af eksponeringerne foretages ved en manuel, individuel vurdering baseret på tre scenarier (basis scenarie, et mere positivt scenarie og et mere negativt scenarie) med tilhørende sandsynlighed for, at scenarierne indtræffer.

Alle nedskrivninger betragtes som individuelle nedskrivninger.

#### *Investeringsaktiver tilknyttet puljeordninger*

De aktiver vedrørende bankvirksomhed, som opsparring for kunder i puljeordninger er placeret i, måles til dagsværdi og placeres under Investeringsaktiver tilknyttet puljeordninger bank.

#### *Tilgodehavender hos medlemmer*

Tilgodehavender hos medlemmer måles ved og efter første indregning til amortiseret kostpris med fradrag af nedskrivninger ved værdiforringelse.

#### *Andre tilgodehavender*

Andre tilgodehavender vedrører deposita og tilgodehavender hos samarbejdspartnere.

#### *Aktuelle skatteaktiver*

Posten indeholder aktuelle skatteaktiver. Aktuelle skatteaktiver indregnes i balancen med det beløb, der

kan beregnes på grundlag af årets forventede skattepligtige indkomst.

#### *Udskudte skatteaktiver*

Denne post opstår, når det individuelle beskatningsgrundlag er større end institut-beskatningsgrundlaget. PAL-skatteaktivet mindskes, når der er et større institut beskatningsgrundlag end individuelt beskatningsgrundlag, og forøges, når der er et større individuelt beskatningsgrundlag end institut beskatningsgrundlag.

Den del af pensionskassens PAL-skatteaktiv, der ikke er udnyttet inden for 5 år fra PAL-skatteaktivets op-rindelses år, vil pensionskassen kunne få udbetalt af Skattestyrelsen. Eftersom kun egenkapitalen ejer evt. skatteaktiver, som omtalt under posten Skat, så sker der ingen modregning af skatteaktiver i de pensionsmæssige hensættelser.

#### *Likvide beholdninger*

Likvide beholdninger består af indlån i kreditinstitutter, der ikke er aftaleindskud. Likvide beholdninger måles til dagsværdi.

#### *Periodeafgrænsningsposter (aktiver)*

Periodeafgrænsningsposter omfatter tilgodehavende renter og optjent leje samt afholdte omkostninger, der vedrører efterfølgende regnskabsår. Periodeafgrænsningsposter måles til amortiseret kostpris.

#### *Egenkapital*

Henlæggelser til sikkerhedsfond sker således, at lovgivningens solvenskapitalkrav mindst er opfyldt.

Henlæggelser til reservefond sker, hvis årets resultat efter overførsel til sikkerhedsfond og overskudskapital viser et overskud.

Posten minoritetsinteresser omfatter minoritetsinteressernes andel af egenkapitalen.

Overskudskapital indeholder særlige bonushensættelser, type A tilknyttet gruppe LR med ophørende livrenter og type B tilknyttet gruppe SL med livsvarig livrente eller medlemmer med markedsrenteproduktet. Type B er finansieret af det realiserede resultat, hvor der i SL og for markedsrenteprodukter opbygges et beløb svarende til henholdsvis 6 pct. og 2 pct. af indskud i ordningen.

#### *Hensættelser til pensions- og investeringsaftaler*

##### *Pensionshensættelser*

Pensionshensættelser udgør værdien af pensionskassens samlede forpligtelser over for medlemmerne. Pensionshensættelserne opdeles i markedsrente (FleksibelPension) og gennemsnitsrente. Hensættelser til FlexibelPension består af ugaranterede ydelser og en risikomargen, som svarer til værdien af medlemmernes opsparingsdepoter. Gennemsnitsrente opdeles i garanterede ydelser, risikomargen og individuelle samt kollektive bonuspotentialer. I opgørelserne anvendes EIOPAs rentekurve uden tillæg.

De garanterede ydelser er beregnet som nutidsværdien af de aktuelle garanterede ydelser (både ydelser med garanti og ydelser med betinget garanti) tillagt nutidsværdien af de forventede fremtidige udgifter til administration og med fradrag af nutidsværdien af de fremtidige præmier.

Risikomargen er beregnet som det beløb, der forventeligt vil skulle betales en anden forsikringsvirksomhed for at denne vil overtage risikoen ved livsforsikringerne.

Individuelt bonuspotentiale udgør nutidsværdien af den bonusforpligtelse, som med den aktuelle markedsrente knytter sig til livsforsikringerne.

Kollektivt bonuspotentiale er det beløb, der er hensat til senere fordeling til medlemmerne.

Hensættelser til markedsrente i FlexibelPension opgøres til nutidsværdien af de pensioner inkl. risikomargen, som medlemmernes depoter giver anledning til.

##### *Fortjenstmargen*

Fortjenstmargen opgøres som det kommende års forventede fortjeneste på indgåede forsikringskontrakter.

##### *Indlån i puljeordninger*

Posten er bankkunders indlån i puljeordninger. Indlånene måles til den opsparede værdi.

##### *Udskudte skatteforpligtelser*

Udskudt skat, der ikke relaterer sig til PAL, indregnes af alle midlertidige forskelle mellem regnskabsmæssige og skattemæssige værdier af aktiver og forpligtelser. Udskudte skatteaktiver, herunder skatteværdien af fremførselsberettigede skattemæssige underskud, måles til den værdi, hvortil aktivet forventes at kunne realiseres. Udskudte skatteaktiver og -forpligtelser præsenteres modregnet.



#### *Andre hensættelser*

Denne post består af hensættelse til tab på garantier og uudnyttede kredittilsagn, hvor tabsrisikoen opgøres i henhold til reglerne efter IFRS 9.

#### *Indlån fra bankkunder*

For bankvirksomhed indregnes, indlån og anden gæld til amortiseret kostpris.

#### *Aktuelle skatteforpligtelser*

I tilknyttede virksomheder, der er skattepligtige efter selskabsskatteloven, afsættes skat af årets skattepligtige indkomster.

Aktuelle skatteaktiver og -forpligtelser indregnes i balancen med det beløb, der kan beregnes på grundlag af årets forventede skattepligtige indkomst, modregnet indbetalte aconto-skatter.

Aktuelle PAL-skatteforpligtelser indregnes i balancen med det beløb, der er beregnet på grundlag af årets forventede PAL-skattepligtige indkomst.

#### *Afledte finansielle instrumenter*

Afledte finansielle instrumenter måles til dagsværdi på balancedagen. Værdireguleringer føres i resultatopgørelsen under kursreguleringer.

#### *Gæld til kreditinstitutter og centralbanker*

Gæld til kreditinstitutter og centralbanker omfatter primært repoforretninger med kreditinstitutter. Dertil gæld på anfordring til kreditinstitutter og centralbanker. Alle poster måles til amortiseret kostpris.

#### *Leasingpassiv*

Leasingforpligtelser er opgjort som nutidsværdien af de fremtidige leasingydelse tilbagediskonteret med aftalernes interne rente eller en alternativ lånerente.

#### *Anden gæld*

Anden gæld består primært af handelsafvikling som måles til dagsværdi og består af skyldige omkostninger og gæld vedrørende handelsafvikling, der omfatter provenuet fra uafviklede køb af finansielle instrumenter samt indløsninger før eller på balancedagen, hvor betalingen først sker efter balancedagen. Dertil skyldige beløb til staten, samarbejdspartnere og medarbejdere.

#### *Periodeafgrænsningsposter (passiver)*

Periodeafgrænsningsposter omfatter modtagne indtægter, der vedrører efterfølgende regnskabsår. Periodeafgrænsningsposter måles til amortiseret kostpris.

#### **Noter**

##### *Eventualaktiver*

De aktiver der eksisterede på balancedagen på baggrund af tidligere begivenheder, som kan medføre fremtidige økonomiske fordele, men hvor værdien og eksistensen først bekræftes efter balancedagen.

##### *Eventualforpligtelser*

De passiver der eksisterede på balancedagen på baggrund af tidligere begivenheder, som kan medføre fremtidigt træk på økonomiske ressourcer, men hvor værdien og eksistensen først bekræftes efter balancedagen.

##### *Hoved- og nøgletal*

Hoved- og nøgletal er opstillet i overensstemmelse med Finanstilsynets bekendtgørelse om finansielle rapporter for forsikringsselskaber og tværgående pensionskasser. Der er ikke anført nøgletal for koncernen, idet disse vurderes ikke at give mening på koncernniveau under hensyntagen til koncernens forskelligartede aktiviteter.

## 2. Femårsoversigt

### Resultatopgørelse og balance koncernen, mio. kr.

	2023	2022	2021	2020	2019
<b>Resultatopgørelse</b>					
Medlemsbidrag	3.295	3.151	2.994	2.871	2.646
Investeringsafkast (efter omkostninger)	10.428	-15.891	15.966	5.589	19.497
Pensionsafkastskat	-586	-562	-2.170	-946	-1.229
Pensionsydelser	-3.094	-2.902	-2.757	-2.607	-2.440
Ændring i pensionshensættelser mv.	-6.608	9.367	-10.724	-5.986	-9.161
Administrationsomkostninger	-36	-35	-32	-31	-31
<b>Resultat af pensionsvirksomhed</b>	<b>3.400</b>	<b>-6.872</b>	<b>3.277</b>	<b>-1.110</b>	<b>9.282</b>
Resultat af bankvirksomhed før skat	132	101	40	40	45
Skat	-816	2.732	-241	-359	-703
<b>Koncernresultat</b>	<b>2.716</b>	<b>-4.039</b>	<b>3.077</b>	<b>-1.430</b>	<b>8.625</b>
Minoritetsinteressers andel af resultat	-1.929	2.896	-1.529	2.374	-7.480
<b>Pensionskassens andel af resultat</b>	<b>787</b>	<b>-1.143</b>	<b>1.548</b>	<b>945</b>	<b>1.144</b>
<b>Balance</b>					
Ejendomme	2.315	2.346	2.453	2.302	2.262
Associerede virksomheder	3.096	3.373	3.393	3.282	3.103
Kapitalandele	64.233	58.339	68.611	54.043	75.104
Obligationer	55.755	53.882	64.875	64.034	55.570
Afledte finansielle instrumenter	3.182	4.182	3.011	3.695	2.178
Investeringsaktiver tilknyttet markedsrenteprodukter	126	-	-	-	-
Udlån til bankkunder	6.575	5.718	3.559	2.597	2.573
Investeringsaktiver tilknyttet puljer i bank	743	647	771	708	717
Øvrige aktiver	6.498	9.224	3.262	5.992	7.968
<b>Aktiver i alt</b>	<b>142.523</b>	<b>137.711</b>	<b>149.935</b>	<b>136.652</b>	<b>149.475</b>
Egenkapital, moder mv.	11.126	10.607	12.005	10.699	10.049
Overskudskapital	78	62	58	42	28
Minoritetsinteresser	16.180	15.414	18.565	19.106	41.358
Hensættelser til pensions- og investeringskontrakter	102.072	95.277	104.944	93.942	87.865
Afledte finansielle instrumenter	1.606	2.428	1.065	703	1.590
Indlån fra bankkunder	7.404	7.037	6.089	6.801	6.281
Gæld og hensatte forpligtelser	4.057	6.886	7.209	5.361	2.304
<b>Passiver i alt</b>	<b>142.523</b>	<b>137.711</b>	<b>149.935</b>	<b>136.652</b>	<b>149.475</b>

### Resultatopgørelse og balance moderselskab, mio. kr.

	2023	2022	2021	2020	2019
<b>Resultatopgørelse</b>					
Medlemsbidrag	3.295	3.151	2.994	2.871	2.646
Investeringsafkast (efter omkostninger)	8.598	-12.912	14.466	7.990	12.053
Pensionsafkastskat	-586	-562	-2.170	-946	-1.229
Pensionsydelser	-3.094	-2.902	-2.757	-2.607	-2.440
Ændring i pensionshensættelser mv.	-6.608	9.367	-10.724	-5.986	-9.161
Administrationsomkostninger	-31	-32	-29	-28	-27
Skat	-787	2.747	-232	-349	-697
<b>Årets resultat</b>	<b>787</b>	<b>-1.143</b>	<b>1.548</b>	<b>945</b>	<b>1.144</b>
<b>Balance</b>					
Ejendomme	0	0	0	0	0
Tilknyttede og ass. virksomheder	8.159	7.814	7.794	7.243	7.315
Kapitalandele	49.424	48.283	57.230	44.041	41.997
Obligationer	53.601	49.163	54.786	52.976	47.495
Afledte finansielle instrumenter	2.677	3.470	2.853	3.173	1.843
Investeringsaktiver tilknyttet markedsrenteprodukter	126	-	-	-	-
Øvrige aktiver	2.842	3.828	656	620	1.204
<b>Aktiver i alt</b>	<b>116.829</b>	<b>112.557</b>	<b>123.320</b>	<b>108.053</b>	<b>99.853</b>
Egenkapital	11.126	10.607	12.005	10.699	10.049
Overskudskapital	78	62	58	42	28
Hensættelser til pensions- og inv.kontrakter	101.329	94.630	104.174	93.234	87.148
Afledte finansielle instrumenter	1.360	2.266	921	601	1.357
Gæld og hensatte forpligtelser	2.936	4.992	6.162	3.477	1.272
<b>Passiver i alt</b>	<b>116.829</b>	<b>112.557</b>	<b>123.320</b>	<b>108.053</b>	<b>99.853</b>

### 3. Nøgletal

#### Nøgletal moderselskab

	2023	2022	2021	2020	2019
Afkastnøgletal, pct.:					
Afkast før pensionsafkastskat	8,4	-11,1	13,9	8,2	14,0
Afkast for gennemsnitsrenteprodukter	8,3	-11,3	13,8	8,3	14,2
Afkast for markedsrenteprodukter	10,2	-	-	-	-
Risiko på markedsrenteprodukter	3,4	-	-	-	-
Omkostnings- og resultatnøgletal, pct.:					
Omkostningsprocent af medlemsbidrag	0,9	1,0	1,0	1,0	1,0
Omkostningsprocent af hensættelser	0,03	0,03	0,03	0,03	0,03
Omkostninger pr. medlem (kr.)	535	566	541	559	550
Omkostningsresultat	0,00	0,00	0,00	0,00	0,00
Risikonøgletal, pct.:					
Risikoresultat	-0,12	0,20	-0,15	0,05	0,01
Forrentningsnøgletal, pct.:					
Egenkapitalforrentning efter skat	7,2	-10,1	13,6	9,1	11,9
Forrentning af overskudskapital tildelt afkast som egenkapital	8,4	-12,6	16,5	11,0	12,1
Forrentning af medlemmernes midler efter omkostninger før skat	8,1	-11,1	13,5	7,9	13,8

## Noter

Regnskab (1.000 kr.)	Moderselskab		Koncern	
	2023	2022	2023	2022
<b>4 Medlemsbidrag, brutto</b>				
Ordinære bidrag fra medlemmer	3.294.720	3.130.536	3.294.720	3.130.536
Livrenteindskud	191.100	202.046	191.100	202.046
SIP indskud	33.745	30.533	33.745	30.533
Medbragte udtrædelsesgodtgørelser	5.016	5.055	5.016	5.055
Arbejdsmarkedsbidrag	-229.285	-217.577	-229.285	-217.577
	<b>3.295.296</b>	<b>3.150.593</b>	<b>3.295.296</b>	<b>3.150.593</b>
Fordeling af medlemsbidrag, brutto:				
Bidrag, løbende	3.068.800	2.916.131	3.068.800	2.916.131
Bidrag, engangsindskud	226.496	234.462	226.496	234.462
	<b>3.295.296</b>	<b>3.150.593</b>	<b>3.295.296</b>	<b>3.150.593</b>
Bidrag, individuelt tegnede ordninger	637.379	630.872	637.379	630.872
Bidrag, tegnet som led i ansættelsesforhold	2.657.917	2.519.739	2.657.917	2.519.739
	<b>3.295.296</b>	<b>3.150.593</b>	<b>3.295.296</b>	<b>3.150.593</b>
Bidrag, medlemmer med bopæl i Danmark	3.261.763	3.117.540	3.261.763	3.117.540
Bidrag, medlemmer med bopæl i andre EU-lande	25.074	25.908	25.074	25.908
Bidrag, medlemmer med bopæl i øvrige lande	8.459	7.145	8.459	7.145
	<b>3.295.296</b>	<b>3.150.593</b>	<b>3.295.296</b>	<b>3.150.593</b>
Antal individuelt tegnede ordninger	10.310	10.019	10.310	10.019
Antal ordninger tegnet som led i ansættelsesforhold	42.694	41.753	42.694	41.753
	<b>53.004</b>	<b>51.772</b>	<b>53.004</b>	<b>51.772</b>
Heraf antal ordninger, gruppeforsikring kritisk sygdom	27.216	27.627	27.216	27.627
Bidrag, gruppeforsikring kritisk sygdom, som er finansieret af årets bonus	21.355	21.183	21.355	21.183
Alle pensionsordninger er med ret til bonus.				
<b>5 Renteindtægter og udbytter mv.</b>				
Børsnoterede danske kapitalandele	0	0	14.625	10.406
Unoterede danske kapitalandele	0	15.000	75.817	34.614
Børsnoterede udenlandske kapitalandele	0	0	566.891	615.752
Unoterede udenlandske kapitalandele	1.719.960	3.154.862	1.720.803	3.156.367
Børsnoterede danske investeringsforeningsandele	0	0	-34.646	-43.776
Danske obligationer	131.220	73.541	603.099	309.103
Udenlandske obligationer	0	10.507	1.187.510	1.297.799
Renteswaps	-111.172	42.135	-111.172	42.135
Renteindtægter i øvrigt	13.807	-294	175.710	54.845
	<b>1.753.814</b>	<b>3.295.752</b>	<b>4.208.144</b>	<b>5.477.246</b>

## Noter

Regnskab (1.000 kr.)	Moderselskab		Koncern	
	2023	2022	2023	2022
<b>6 Kursreguleringer</b>				
Investeringsejendomme	0	0	-25.724	-85.767
Børsnoterede danske kapitalandele	0	0	58.797	-66.291
Unoterede danske kapitalandele	-27.930	55.860	-43.722	157.843
Børsnoterede udenlandske kapitalandele	0	0	5.757.424	-7.363.930
Unoterede udenlandske kapitalandele	-1.818.801	-1.485.273	-1.816.866	-1.474.551
Børsnoterede danske investeringsforeningsandele	71.690	1.563	71.690	1.563
Unoterede danske investeringsforeningsandele	-23.973	-811.775	111.853	-863.230
Børsnoterede udenlandske investeringsforeningsandele	7.388	202.360	7.388	202.360
Unoterede udenlandske investeringsforeningsandele	62.028	-10.526	62.028	-10.526
Refunderede kapitalforvaltningsafgifter mv.	61.894	88.670	61.894	88.670
Danske obligationer	116.330	-917.347	768.628	-4.080.647
Udenlandske obligationer	112.855	-244.568	1.393.629	-2.887.011
Swaptionskontrakter	0	18.040	0	18.040
Renteswaps	593.943	-287.144	593.943	-287.144
Råvareswaps	-60.003	1.040.017	-60.003	1.040.017
Total return swaps	-313.328	-327.182	-313.328	-327.182
Andre finansielle instrumenter (aktieoptioner og valutaterminsforretninger mv.)	345.525	-3.817.988	408.293	-4.889.304
Kursreguleringer i øvrigt	-3.434	-21.352	-243.796	-233.199
	<b>-875.816</b>	<b>-6.516.645</b>	<b>6.792.126</b>	<b>-21.060.289</b>
<b>7 Administrationsomkostninger i forbindelse med investeringsvirksomhed</b>				
Omkostninger ved køb og salg af værdipapirer	-10.944	-5.798	-42.662	-38.403
Forvaltningsafgifter	-3.585	-2.747	-3.585	-2.747
Øvrige omkostninger	-175.785	-111.568	-461.769	-434.904
	<b>-190.314</b>	<b>-120.113</b>	<b>-508.016</b>	<b>-476.055</b>
<b>8 Pensionsafkastskat</b>				
Regulering tidligere år	0	3.269	0	3.269
Årets betalte pensionsafkastskat	-585.744	-565.988	-585.744	-565.988
	<b>-585.744</b>	<b>-562.718</b>	<b>-585.744</b>	<b>-562.718</b>

## Noter

Regnskab (1.000 kr.)	Moterselskab		Koncern	
	2023	2022	2023	2022
<b>9 Udbetalte ydelser</b>				
Summer ved død:				
Ugiftesummer	-1.797	-3.120	-1.797	-3.120
Dødssummer	-6.017	-5.209	-6.017	-5.209
	-7.814	-8.329	-7.814	-8.329
Summer ved sygdom:				
Kritisk sygdom	-16.090	-13.765	-16.090	-13.765
Summer ved udløb:				
Alderssummer	-1.391	-2.999	-1.391	-2.999
Pensions- og renteydelser:				
Livrenteydelser	-20.671	-16.165	-20.671	-16.165
Alderspensioner	-2.324.465	-2.207.095	-2.324.465	-2.207.095
Invalidepensioner	-311.333	-303.727	-311.333	-303.727
Ægtefællepensioner	-298.905	-289.314	-298.905	-289.314
Børnepensioner	-22.450	-23.146	-22.450	-23.146
	-2.977.825	-2.839.447	-2.977.825	-2.839.447
Udtrædelsesgodtgørelser	-91.300	-43.235	-91.300	-43.235
PAL kompensation	0	0		
Udtrædelsesgodtgørelser	-91.300	-43.235	-91.300	-43.235
Udgifter til revalidering og sygebehandling	-653	-879	-653	-879
<b>I alt</b>	<b>-3.095.072</b>	<b>-2.908.654</b>	<b>-3.095.072</b>	<b>-2.908.654</b>
Af pensions- og renteydelser udgør konverteringer	-4.079	-3.985	-4.079	-3.985
Aldersafhængige tillæg udgør	-989.633	-951.758	-989.633	-951.758

## Noter

Regnskab (1.000 kr.)	Morderselskab		Koncern	
	2023	2022	2023	2022
<b>10 Administrationsomkostninger</b>				
Personaleudgifter	-62.383	-50.891	-174.230	-159.310
Andre administrationsomkostninger	-165.535	-146.397	-170.354	-149.269
	-227.918	-197.288	-344.585	-308.579
Overført til Lægernes Bank A/S	95.494	89.653	0	0
Interne administrationsomk. i alt	-132.424	-107.635	-344.585	-308.579
Overført til investeringsvirksomhed	101.386	75.717	101.386	75.717
Omkostninger ved bankvirksomhed	0	0	207.341	198.072
	<b>-31.038</b>	<b>-31.918</b>	<b>-35.858</b>	<b>-34.790</b>
Personaleudgifter specificeres således:				
Lønninger mv.	-132.889	-121.782	-132.889	-121.782
Pensioner	-15.139	-13.869	-15.139	-13.869
Udgifter til social sikring	-4.089	-3.493	-4.089	-3.493
Lønsumsafgift	-22.113	-20.166	-22.113	-20.166
Overført til Lægernes Bank A/S	111.847	108.419	0	0
	<b>-62.383</b>	<b>-50.891</b>	<b>-174.230</b>	<b>-159.310</b>
Antal ansatte				
Det gennemsnitlige antal heltidsbeskæftigede i regnskabsåret	46,7	38,9	159,1	153,0
Af ovenstående lønoplysninger udgør samlet vederlag for:				
Ledelsesmedlemmer (direktion og bestyrelse)	-3.471	-3.385	-6.641	-6.478
Ansatte, hvis aktiviteter har væsentlig indflydelse på pensionskassens risikoprofil ("andre risikotagere")	-9.747	-9.568	-22.184	-20.089
	-13.218	-12.952	-28.825	-26.567
I ovenstående udgør antallet af medlemmer i hver gruppe:				
Direktion	0,5	0,5	1,0	1,0
Bestyrelsen	7,0	7,0	8,0	9,0
Ansatte, hvis aktiviteter har væsentlig indflydelse på pensionskassens risikoprofil ("andre risikotagere")	6	6	14	14
Revisionshonorar				
Samlet honorar til den generalforsamlingsvalgte revisionsvirksomhed, der udfører den lovpligtige revision:				
Lovpligtig revision af årsregnskaber	-506	-518	-1.484	-1.486
Andre erklæringsopgaver med sikkerhed	-184	-360	-440	-610
Skatterådgivning	-50	-40	-50	-40
Andre ydelser	-32	-9	-134	-18
<b>I alt honorarer</b>	<b>-772</b>	<b>-927</b>	<b>-2.107</b>	<b>-2.154</b>

Honorar for andre erklæringsopgaver med sikkerhed omfatter lovpligtige erklæringer overfor Skattestyrelsen og andre offentlige myndigheder, samt andre erklæringsopgaver i overensstemmelse med branchepraksis. Honorar for skatterådgivning omfatter assistance forbindelse med PAL. Andre ydelser vedrører honorar for assistance med bl.a. delegeretvalg.

På pensionskassens hjemmeside kan der på [www.lpb.dk/ledelsesloen](http://www.lpb.dk/ledelsesloen) findes vederlagsoplysninger for de enkelte medlemmer af pensionskassens direktion og bestyrelse i overensstemmelse med FIL § 77 d, stk. 4.

## Noter

Regnskab (1.000 kr.)	Moderselskab		Koncern	
	2023	2022	2023	2022
<b>11 Renteindtægter ved bankvirksomhed</b>				
Udlån og andre tilgodehavender			204.917	91.910
Obligationer			38.366	14.494
Negative renter for obligationer			0	0
Kreditinstitutter			21.059	227
Øvrige renteindtægter			14.787	-14.147
			<b>279.129</b>	<b>92.484</b>
<b>12 Renteudgifter ved bankvirksomhed</b>				
Indlån og anden gæld			-30.792	16.448
Negative renter for indlån og anden gæld			-12.503	-12.503
Kreditinstitutter mv.			-1.452	-55
			<b>-44.747</b>	<b>3.890</b>
<b>13 Gebyrer og provisionsindtægter mv. ved bankvirksomhed</b>				
Udbytte af kapitalandele			794	2.802
Gebyrer og provisionsindtægter			156.175	166.833
Afgivne gebyrer og provisionsudgifter			-10.587	-12.360
			<b>146.382</b>	<b>157.275</b>
<b>14 Kursreguleringer ved bankvirksomhed</b>				
Obligationer			6.720	-100.918
Aktier mv.			117	-4
Øvrige			-49.588	149.456
Kursreguleringer i alt			-42.751	48.534
Aktiver tilknyttet puljeordninger			-12.628	14.604
Indlån i puljeordninger			12.628	-14.604
			<b>-42.751</b>	<b>48.534</b>
<b>15 Omkostninger ved bankvirksomhed</b>				
Personaleudgifter			-111.847	-108.419
Andre administrationsomkostninger			-95.494	-89.687
			<b>-207.341</b>	<b>-198.106</b>
<b>16 Nedskrivninger på udlån mv. ved bankvirksomhed</b>				
Ændring i nedskrivninger			1.515	-2.862
Indgået på tidligere afskrevne fordringer			736	736
			<b>2.251</b>	<b>-2.126</b>



## Noter

Regnskab (1.000 kr.)	Moderselskab		Koncern	
	2023	2022	2023	2022
<b>17 Skat</b>				
Pensionsafkastskat for egenkapitalen	-106.725	172.968	-106.725	172.968
Ændring i PAL-skatteaktiv	-680.036	2.574.852	-680.036	2.574.852
	<b>-786.761</b>	<b>2.747.820</b>	<b>-786.761</b>	<b>2.747.820</b>
Beregnet skat af årets skattepligtige indkomst			-29.071	-14.694
Ikke fradragsberettigede omkostninger			0	0
Efterregulering i tidligere års skat			0	0
Effekt af ændring i skatteprocent			0	0
			<b>-29.071</b>	<b>-14.694</b>
<b>Skat i alt</b>	<b>-786.761</b>	<b>172.968</b>	<b>-815.832</b>	<b>158.274</b>
Aktuel skatteprocent for Lægernes Bank A/S			25,2	22,0
Effektiv skatteprocent			25,0	22,0
<b>18 Software mv.</b>				
Anskaffelsessum primo	50.487	41.400	50.487	41.400
Årets tilgang	17.500	9.087	17.500	9.087
Årets afgang	0	0	0	0
Anskaffelsessum ultimo	67.987	50.487	67.987	50.487
Afskrivninger primo	35.351	32.356	35.351	32.356
Årets tilbageførsel	0	0	0	0
Årets afskrivninger	6.832	2.995	6.832	2.995
Afskrivninger ultimo	42.182	35.351	42.182	35.351
<b>Bogført værdi ultimo</b>	<b>25.805</b>	<b>15.137</b>	<b>25.805</b>	<b>15.137</b>
<b>19 Driftsmidler mv.</b>				
Anskaffelsessum primo	5.776	5.776	5.776	5.776
Årets tilgang	0	0	0	0
Årets afgang	0	0	0	0
Anskaffelsessum ultimo	5.776	5.776	5.776	5.776
Afskrivninger primo	5.466	5.002	5.466	5.002
Årets tilbageførsel	0	0	0	0
Årets afskrivninger	114	464	114	464
Afskrivninger ultimo	5.580	5.466	5.580	5.466
<b>Bogført værdi ultimo</b>	<b>196</b>	<b>310</b>	<b>196</b>	<b>310</b>

## Noter

Regnskab (1.000 kr.)	Moderselskab		Koncern	
	2023	2022	2023	2022
<b>20 Investeringsejendomme</b>				
Dagsværdi primo	0	0	2.346.052	2.452.727
Tilgang i årets løb	0	0	24.091	25.917
Afgang i årets løb	0	0	-29.638	-46.825
Årets værdiregulering til dagsværdi	0	0	-25.724	-85.767
<b>Dagsværdi ultimo</b>	<b>0</b>	<b>0</b>	<b>2.314.782</b>	<b>2.346.052</b>
Vægtet gennemsnit af afkastprocenter, bolig	-	-	3,92%	3,64%
Vægtet gennemsnit af afkastprocenter, erhverv	-	-	5,10%	4,94%

Der har ved måling af investeringsejendomme været involveret ekstern valuar.

### 21 Kapitalandele i tilknyttede virksomheder

	Egenkapital 2023	Egenkapital 2022	Årsresultat 2023	Ejerandel 2023
Navn og hjemsted:				
Kongegården Holding P/S, København	26.625	24.928	3.197	100%
Christiansgården Holding P/S, København	705.696	697.438	75.406	100%
LP Bolig- og Erhvervsjendomme A/S	377.042	364.479	11.964	100%
LP Erhvervsjendomme P/S	1.014.181	1.041.794	-32.135	100%
LP Boligejendomme P/S	350.909	362.381	-11.876	100%
LP Real Estate HoldCo P/S	518.456	7.377	10.414	100%
<b>Ejendomsinvesteringer</b>	<b>2.992.908</b>	<b>2.498.396</b>		
Navn og hjemsted:				
LPK Alternative Investments Kompl. ApS	32	27	5	100%
LPK Ejendomme Komplementar Aps	213	163	49	100%
Arena Ventures 2 LP HoldCo K/S	469.619	373.064	96.019	100%
Lægernes Pensionskasse Gode Wind II K/S	361.125	450.882	-43.039	100%
<b>Infrastruktur og øvrige investeringer</b>	<b>830.989</b>	<b>824.136</b>		
Navn og hjemsted:				
Lægernes Bank A/S, Frederiksberg	942.098	854.832	52.008	100%
<b>Bankvirksomhed</b>	<b>942.098</b>	<b>854.832</b>		

## Noter

### Regnskab (1.000 kr.)

### Moderselskab

#### 21 Kapitalandele i tilknyttede virksomheder (fortsat)

	2023	2022		
	Egenkapital 2023	Egenkapital 2022	Årsresultat 2023	Ejerandel* 2023
Navn (hjemsted i København)				
Kapitalforeningen Lægernes Invest:				
KL Obligationer Europa	6.105.137	5.199.406	405.732	100,0%
KL Aktier Globale Indeks	12.974.022	9.610.990	3.046.031	100,0%
KL Aktier Europa	1.617.811	1.078.702	223.109	100,0%
KL Aktier Globale II	2.352.588	5.014.242	512.347	100,0%
KL Aktier Globale	673.735	1.296.019	68.716	100,0%
KL Aktier Globale III	1.597.596	1.486.555	230.041	100,0%
KL Aktier Globale Klima	624.826	1.726.161	134.666	100,0%
KL Aktier Globale V	2.063.322	3.217.155	146.167	100,0%
KL Aktier Globale VI	4.373.053	4.112.613	596.440	100,0%
KL Aktier Emerging Markets	2.876	3.213	-337	100,0%
KL Aktier Emerging Markets Indeks	1.303.620	1.416.903	23.718	100,0%
KL Obligationer Europa Senior Loans	44.683	1.735.375	215.134	100,0%
KL Aktier Globale Ejendomme	1.126.304	0	126.304	100,0%
KL Obligationer Europa II	5.656.649	5.449.047	407.602	100,0%
KL Obligationer Europa III	610.038	635.649	5.388	68,1%
KL Obligationer Europa IV	852.113	1.249.311	59.802	0,2%
Investeringsforeningen Lægernes Invest:				
LI Taktisk Allokering	1.156.368	1.054.949	145.419	0,4%
LI Aktier Danmark	297.697	286.910	23.020	89,7%
LI Aktier Globale Indeks	2.969.490	1.967.586	675.105	9,5%
LI Aktier Globale Indeks akk.	1.023.837	688.265	206.366	3,4%
LI Aktier Europa	485.243	227.818	40.771	1,1%
LI Aktier Globale	265.119	238.280	16.106	0,9%
LI Aktier Globale II	731.689	1.274.385	133.781	0,9%
LI Aktier Globale III	484.271	237.138	42.928	1,4%
LI Aktier Globale Akk.	170.626	149.016	3.340	2,3%
LI Aktier Globale II Akk.	318.917	509.449	54.503	1,1%
LI Aktier Globale III Akk.	156.541	183.829	19.785	0,9%
LI Aktier Globale Klima	341.003	741.873	52.270	0,6%
LI Obligationer Globale High Yield Akk.	1.197.821	1.180.575	118.759	54,5%
LI Obligationer Globale High Yield	1.444.536	977.584	119.872	52,3%
LI Obligationer High Yield USA	3.878.466	2.965.026	290.822	95,9%
LI Obligationer High Yield Europa	2.853.152	2.885.495	251.179	94,3%
LI Obligationer Europa	3.060.707	3.216.236	174.303	0,6%
LI Obligationer Europa Akk.	597.556	705.690	35.074	14,1%
LI Obligationer Europa Korte	210.450	206.009	8.825	93,9%
LI Obligationer USA	1.006.756	2.569.110	-4.234	99,7%
LI Indeksobligationer Globale	5.716.504	718.581	118.923	90,6%
LI Obligationer Emerging Markets	1.462.295	2.524.346	316.049	99,2%
LI Obligationer Emerging Markets Akk.	1.591.864	2.680.607	355.879	94,1%
LI Obligationer Emerging Markets hård valuta	1.108.043	1.785.802	93.745	47,4%
LI Obligationer Emerging Markets hård valuta AKK.	818.760	1.415.561	75.017	62,7%
LI Obligationer Globale Investment Grade	2.487.968	172.709	97.607	84,3%
LI Obligationer Globale Investment Grade Akk.	2.402.112	207.770	98.426	87,3%
Kapitalforeninger og investeringsforeninger	63.230.411	58.888.946		
<b>Kapitalandele i tilknyttede virksomheder i alt</b>	<b>67.996.405</b>	<b>63.066.309</b>		
<i>Heraf tilknyttet markedsrenteprodukter</i>	<i>82.320</i>	<i>-</i>		

\*Pensionskassen har bestemmende indflydelse selv ved ejerandele under 50 pct.

## Noter

Regnskab (1.000 kr.)	Morderselskab		Koncern	
	2023	2022	2023	2022
<b>22 Udlån til tilknyttede virksomheder</b>				
Udlån til Lægernes Bank	300.000	200.000	-	-
Se note 49 for yderligere oplysninger.				
<b>23 Kapitalandele i associerede virksomheder</b>				
Kapitalandele i associerede virksomheder	3.099.409	3.372.990	3.099.409	3.372.990
Heraf tilknyttet markedsrenteprodukter	3.178	-	3.178	-
	<b>Egenkapital*</b>	<b>Egenkapital*</b>	<b>Årsresultat*</b>	<b>Ejerandel</b>
	<b>2023</b>	<b>2022</b>	<b>2023</b>	<b>2023</b>
Navn og hjemsted (ejendomsinvesteringer):				
Ejendomspartnerselskabet af 1/7 2003, København	5.965.100	6.650.000	-434.900	33,33%
Frederiksberg Centret I/S, København	1.778.060	1.980.510	-121.845	33,33%
OPP projekt P/S	2.055.991	1.966.972	189.019	25,00%
Danish real estate credit I general partner ApS	130	142	12	22,58%
Danish real estate credit I KS	18.652	18.898	-1	22,58%
*Baseret på pensionskassens tal, hvilket er ikke reviderede tal, hvor investeringsaktiver er målt til dagsværdi.				
<b>24 Afledte finansielle instrumenter</b>				
Modtaget obligationer og likviditet som sikkerhedsstillelse	1.455.288	1.651.096	1.455.288	1.651.096
Dagsværdien af renteswaptioner*	0	0	0	0
Dagsværdi af renteswaps og inflationsswaps*	1.537.404	2.291.895	1.537.404	2.291.895
Dagsværdi af råvareswaps**	0	33.605	0	33.605
Dagsværdi af total return swaps**	43.640	104.184	43.640	104.184
Afgivet obligationer og likviditet som sikkerhedsstillelse	4.335.019	831.425	4.335.019	831.425
Dagsværdi af aktieoptioner/aktiefutures/aktieforwards**	192.293	93.210	192.293	93.210
Dagsværdi af køb eller salg af kreditinstrumenter**	527.682	5.616	527.682	5.616
Dagsværdi af køb eller salg af fremmed valuta på termin***	378.352	941.169	883.211	1.653.595
<b>Dagsværdi i alt (aktiver)</b>	<b>2.679.371</b>	<b>3.469.678</b>	<b>3.184.230</b>	<b>4.182.105</b>
Heraf tilknyttet markedsrenteprodukter	2.090	-	2.090	-
Dagsværdi af renteswaptioner*	0	0	0	0
Dagsværdi af renteswaps og inflationsswaps*	1.091.467	1.960.791	1.091.467	1.960.791
Dagsværdi af råvareswaps**	135.296	0	135.296	0
Dagsværdi af total return swaps**	42.548	216.546	42.548	216.546
Dagsværdi af aktieoptionskontrakter/aktiefutures**	38.961	69.438	38.961	69.438
Dagsværdi af køb eller salg af kreditinstrumenter**	0	0	0	0
Dagsværdi af køb eller salg af fremmed valuta på termin***	51.881	18.983	297.311	181.173
<b>Dagsværdi i alt (passiver)</b>	<b>1.360.153</b>	<b>2.265.758</b>	<b>1.605.582</b>	<b>2.427.947</b>
Dagsværdi netto	1.319.217	1.203.921	1.578.648	1.754.158

\* I EUR til styring af rente- og inflationsrisiko for de samlede pensionsmæssige hensættelser og deres tilhørende aktiver. Kontrakterne indgås med løbetider op til 30 år, hvor de længste udløber i december 2051. Nominel værdi er på 3.629 mio. kr.

\*\* Løbetider op til 12 måneder.

\*\*\* Valutaterminskontrakter til afdækning af eksponering mod aktiver i USD, HKD og GPB. Kontrakterne indgås som udgangspunkt med løbetid op til 12 måneder, hvor de længste udløber i december 2024. Nominel værdi er på 3.389 mio. kr.

## Noter

Regnskab (1.000 kr.)	Moderselskab		Koncern	
	2023	2022	2023	2022
<b>25 Investeringsaktiver tilknyttet markedsrenteprodukter</b>				
Kapitalandele i tilknyttede virksomheder	82.320	-	-	-
Kapitalandele i associerede virksomheder	3.178	-	3.178	-
<b>Investeringer i tilknyttede og associerede virksomheder i alt</b>	<b>85.498</b>	<b>-</b>	<b>3.178</b>	<b>-</b>
Kapitalandele	33.841	-	116.161	-
Investeringsforeningsandele	1.282	-	1.282	-
Obligationer	3.089	-	3.089	-
Afledte finansielle instrumenter	2.090	-	2.090	-
<b>Andre finansielle investeringsaktiver i alt</b>	<b>40.302</b>	<b>-</b>	<b>40.302</b>	<b>-</b>
<b>Investeringsaktiver tilknyttet markedsrenteprodukter</b>	<b>125.800</b>	<b>-</b>	<b>125.800</b>	<b>-</b>

Regnskab (1.000 kr.)	Moderselskab		Koncern	
	2023	2022	2023	2022
<b>26 Udlån til bankkunder</b>				
På anfordring			29.903	38.777
Til og med 3 måneder			96.092	56.711
Over 3 måneder og til og med 1 år			164.403	192.277
Over 1 år og til og med 5 år			534.733	511.911
Over 5 år			5.749.526	4.917.878
			<b>6.574.657</b>	<b>5.717.554</b>

### 27 Eventualaktiver

Skattestyrelsen har den 25. november 2015, og den 7. november 2019 udsendt styresignaler vedrørende EU dommen i ATP sagen. Skattestyrelsen anerkender i overensstemmelse med EU-dommen, at et pensionsinstitut kan udgøre en "investeringsforening" efter momsfrigtagelsen for "forvaltning af investeringsforeninger". Det beror på en konkret vurdering af det enkelte pensionsinstitut, om dette er omfattet af investeringsforeningsbegrebet. Lægernes Pension har igangsat tilbagesøgnings sag mod Skattestyrelsen. Da sagerne behandles enkeltvis af Skattestyrelsen er der stor usikkerhed på hvilket beløb, der kan forventes tilbagebetalt.

## Noter

### 28 Pensionshensættelser

Ultimo 2023 har Lægernes Pension 5 hovedgrupper: LP (Lægernes Pension), LR (supplerende ophørende livrenter), SL (supplerende livsvarige livrenter), SIP (supplerende invalidepension) samt FP (alderspension samt forsikringsdækninger).

LP, LR, SL og SIP er Forsikringsklasse I og LP, LR samt SL er alle gennemsnitsrenteordninger. Ordningerne i LP er enten Traditionel Pension med betinget garanti, eller Garanti Pension med ubetinget garanti.

FP er Forsikringsklasse III (markedsrente) for så vidt angår opsparingen til alderspension, mens de tilknyttede forsikringsdækninger er Forsikringsklasse I. Forsikringer, der giver anledning til en løbende ydelse er gennemsnitsrente. Ordningerne i FP er uden garanti. FP blev indført fra og med 1. januar 2023 og alle nye ordninger oprettes i FP.

Traditionel Pension udgør fortsat den største ordning, idet ca. 95 pct. af ordningerne er Traditionel Pension med betinget garanti og med en grundlagsrente i 2023 på -1,5 pct. Ca. 4 pct. i LP er Garanti Pension med en grundlagsrente på 3 pct. Øvrige ordninger udgør tilsammen ca. 1 pct, hvoraf FP udgør ca. 0,2 pct.

Pensionsordningerne i LP består af livsvarig alderspension, pension ved tab af erhvervsevne som læge, ægtefælle-/samleverpension, børnepension med ophør ved det 21. år samt dækning ved visse kritiske sygdomme. Ægtefælle-/samleverpensionen kan være livsvarig, ophørende efter 10 år eller udgøre en mindre engangsydelse. For ældre ordninger kan der være mulighed for at konvertere en del af alderspensionen til en engangsudbetaling. Pensionsordningerne i FP består af livsvarig alderspension med mulighed for at tilkøbe en udbetalingsssikring i en årrække samt en ratepension. Forsikringsdækningerne består af en sum ved død/depotsikring, en dækning ved tab af erhvervsevne som læge, børnepension med ophør ved det 21. år samt dækning ved visse kritiske sygdomme.

Dækning ved visse kritiske sygdomme er for medlemmer med medlemsbidrag over en vis størrelse. Dækningen udgjorde i 2023 160.000 kr. op til alder 60 aftagende til 80.000 kr. til alder 70.

LR blev oprettet i 2005 og indeholder ophørende livrenter med eller uden garanti ved død og tegnet mod indskud. LR blev lukket for indbetalinger i 2009. Ordningen har en tilknyttet betinget garanti, og grundlagsrenten har i 2023 været på 1 pct.

SL blev oprettet i 2015 og er livsvarige livrenter med depotsikring og garantiperiode efter pensionering. Med en SL kan medlemmerne bl.a. indskyde op til 30 pct. af overskuddet fra egen virksomhed. Ordningen har en betinget garanti, og grundlagsrenten har i 2023 været på -0,5 pct.

SIP blev oprettet i 2020 og er supplerende Invalidepension ved tab af erhvervsevnen som læge. SIP tilbydes i moduler af 80.000 kr.

## Noter

Regnskab (1.000 kr.)	Moderselskab		Koncern	
	2023	2022	2023	2022
<b>28 Pensionshensættelser (fortsat)</b>				
<b>Pensionshensættelser i alt</b>				
Pensionshensættelser primo	94.423.326	103.973.922	94.423.326	103.973.922
Fortjenstmargen primo	206.494	199.686	206.494	199.686
Pensionsmæssige hensættelser	94.629.820	104.173.607	94.629.820	104.173.607
Kollektivt bonuspotentiale primo	-6.889.007	-18.253.120	-6.889.007	-18.253.120
Anvendte fripolicer	98.927	0	98.927	0
Akkumuleret værdiregulering primo	-218.450	-1.360.341	-218.450	-1.360.341
Retrospektive hensættelser primo	87.621.290	84.560.146	87.621.290	84.560.146
Medlemsbidrag	3.295.296	3.150.593	3.295.296	3.150.593
Rentetilskrivning	3.125.963	3.019.245	3.125.963	3.019.245
Pensionsydelse	-3.095.071	-2.908.654	-3.095.071	-2.908.654
Omkostningstillæg efter tilskrivning af omkostningsbonus	-40.052	-37.996	-40.052	-37.996
Risikogevinst efter tilskrivning af risikobonus	147.621	-190.012	147.621	-190.012
Administrationshensættelse	31.107	27.969	31.107	27.969
Retrospektive hensættelser ultimo	91.086.153	87.621.291	91.086.153	87.621.291
Akkumuleret værdiregulering ultimo	322.552	218.450	322.552	218.450
Kollektivt bonuspotentiale ultimo	9.954.757	6.889.007	9.954.757	6.889.007
Pensionsmæssige hensættelser	101.363.462	94.728.747	101.363.462	94.728.747
Fortjenstmargen ultimo	0	-206.494	0	-206.494
	101.363.461	94.522.253	101.363.461	94.522.253
Anvendte fripolicer	-34.656	-98.927	-34.656	-98.927
<b>Pensionshensættelser ultimo</b>	<b>101.328.805</b>	<b>94.423.326</b>	<b>101.328.805</b>	<b>94.423.326</b>
Pensionshensættelser ultimo specificeres således:				
Garanterede ydelser	37.813.905	16.353.090	37.813.905	16.353.090
Risikomargen gennemsnitsrente	1.303.790	946.097	1.303.790	946.097
Individuelle Bonuspotentialer	52.131.425	70.235.132	52.131.425	70.235.132
Kollektivt bonuspotentiale	9.954.757	6.889.007	9.954.757	6.889.007
Risikomargen markedsrenteprodukter	29	-	29	-
Markedsrenteprodukter	124.899	-	124.899	-
	101.328.805	94.423.326	101.328.805	94.423.326
Medlemmernes andel af realiseret resultat, som er fratrukket individuelt bonuspotentiale	34.656	98.927	34.656	98.927

## Noter

Regnskab (1.000 kr.)	Moderselskab		Koncern	
	2023	2022	2023	2022
<b>28 Pensionshensættelser (fortsat)</b>				
<b>Afdelingen LP</b>				
Pensionshensættelser primo	93.453.144	103.104.971	93.453.144	103.104.971
Fortjenstmargen primo	206.494	199.686	206.494	199.686
Pensionsmæssige hensættelser	93.659.638	103.304.657	93.659.638	103.304.657
Kollektivt bonuspotentiale primo	-6.887.572	-18.179.262	-6.887.572	-18.179.262
Anvendte fripolicer	69.072	0	69.072	0
Akkumuleret værdiregulering primo	-248.130	-1.357.302	-248.130	-1.357.302
Flyttet til FP retrospektiv hensættelse	-47.783	-	-47.783	-
Retrospektive hensættelser primo	86.545.225	83.768.093	86.545.225	83.768.093
Medlemsbidrag	3.002.191	2.921.186	3.002.191	2.921.186
Rentetilskrivning	3.093.682	2.990.891	3.093.682	2.990.891
Pensionsydelse	-3.058.905	-2.885.589	-3.058.905	-2.885.589
Omkostningstillæg efter tilskrivning af omkostningsbonus	-24.645	-24.898	-24.645	-24.898
Risikogevinst efter tilskrivning af risikobonus	98.400	-204.645	98.400	-204.645
Administrationshensættelse	31.104	27.969	31.104	27.969
Retrospektive hensættelser ultimo	89.687.051	86.593.008	89.687.051	86.593.008
Akkumuleret værdiregulering ultimo	380.374	248.130	380.374	248.130
Kollektivt bonuspotentiale ultimo	9.950.679	6.887.572	9.950.679	6.887.572
Pensionsmæssige hensættelser	100.018.104	93.728.710	100.018.104	93.728.710
Fortjenstmargen ultimo	0	-206.494	0	-206.494
	100.018.104	93.522.216	100.018.104	93.522.216
Anvendte fripolicer	-34.656	-69.072	-34.656	-69.072
<b>Pensionshensættelser ultimo</b>	<b>99.983.447</b>	<b>93.453.144</b>	<b>99.983.447</b>	<b>93.453.144</b>
Pensionshensættelser ultimo specificeres således:				
Garanterede ydelser	36.934.337	15.717.927	36.934.337	15.717.927
Risikomargen	1.300.482	943.808	1.300.482	943.808
Individuelle Bonuspotentialer	51.797.948	69.903.837	51.797.948	69.903.837
Kollektivt bonuspotentiale	9.950.679	6.887.572	9.950.679	6.887.572
	99.983.447	93.453.144	99.983.447	93.453.144
Medlemmernes andel af realiseret resultat, som er fratrukket individuelt bonuspotentiale	34.656	69.072	34.656	69.072



## Noter

Regnskab (1.000 kr.)	Moderselskab		Koncern	
	2023	2022	2023	2022
<b>28 Pensionshensættelser (fortsat)</b>				
Pensionshensættelser, LP, specificeret efter rentegruppe:				
Rentegruppe 3,0 C				
Garanterede ydelser	2.284.177	2.324.877	2.284.177	2.324.877
Risikomargen	23.984	23.796	23.984	23.796
Individuelle Bonuspotentialer	69.854	120.797	69.854	120.797
Kollektivt bonuspotentiale	50.765	46.918	50.765	46.918
	2.428.780	2.516.388	2.428.780	2.516.388
Rentegruppe 3,0 B				
Garanterede ydelser	1.539.332	1.435.160	1.539.332	1.435.160
Risikomargen	15.772	14.773	15.772	14.773
Individuelle Bonuspotentialer	166.545	281.010	166.545	281.010
Kollektivt bonuspotentiale	73.899	56.715	73.899	56.715
	1.795.548	1.787.658	1.795.548	1.787.658
Rentegruppe 3,0 A				
Garanterede ydelser	1.175.634	884.050	1.175.634	884.050
Risikomargen	14.541	12.014	14.541	12.014
Individuelle Bonuspotentialer	275.111	402.141	275.111	402.141
Kollektivt bonuspotentiale	86.616	53.889	86.616	53.889
	1.551.903	1.352.093	1.551.903	1.352.093
Rentegruppe 3,0 M				
Garanterede ydelser	72.111	56.155	72.111	56.155
Risikomargen	701	538	701	538
Individuelle Bonuspotentialer	17.442	27.742	17.442	27.742
Kollektivt bonuspotentiale	8.126	5.416	8.126	5.416
	98.380	89.851	98.380	89.851
Rentegruppe 3,0 N				
Garanterede ydelser	6.750	5.436,86	6.750	5.436,86
Risikomargen	62	48,85	62	48,85
Individuelle Bonuspotentialer	1.986	3.287,79	1.986	3.287,79
Kollektivt bonuspotentiale	964	577,36	964	577,36
	9.762	9.350,87	9.762	9.350,87
Rentegruppe 0,0 N				
Garanterede ydelser	31.856.334	11.012.248	31.856.334	11.012.248
Risikomargen	1.245.422	892.639	1.245.422	892.639
Individuelle Bonuspotentialer	51.267.010	69.068.859	51.267.010	69.068.859
Kollektivt bonuspotentiale	9.730.309	6.724.056	9.730.309	6.724.056
	94.099.075	87.697.802	94.099.075	87.697.802
Rentegrupper i alt, LP				
Garanterede ydelser	36.934.337	15.717.927	36.934.337	15.717.927
Risikomargen	1.300.482	943.808	1.300.482	943.808
Individuelle Bonuspotentialer	51.797.948	69.903.837	51.797.948	69.903.837
Kollektivt bonuspotentiale	9.950.679	6.887.572	9.950.679	6.887.572
	99.983.447	93.453.144	99.983.447	93.453.144

## Noter

Regnskab (1.000 kr.)	Moderselskab		Koncern	
	2023	2022	2023	2022
<b>28 Pensionshensættelser (fortsat)</b>				
<b>Afdelingen LR</b>				
Pensionshensættelser primo	7.109	10.310	7.107	10.310
Fortjenstmargen primo	0	0	0	0
Pensionsmæssige hensættelser	7.109	10.310	7.107	10.310
Kollektivt bonuspotentiale primo	-1.436	-663	-1.436	-663
Akkumuleret værdiregulering primo	-192	-845	-192	-845
Retrospektive hensættelser primo	5.482	8.803	5.479	8.802
Medlemsbidrag	0	0	0	0
Rentetilskrivning	250	486	250	486
Pensionsydelse	-1.888	-2.537	-1.888	-2.537
Omkostningstillæg efter tilskrivning af omkostningsbonus	-1	-2	-1	-2
Risikogevinst efter tilskrivning af risikobonus	486	-1.269	486	-1.269
Administrationshensættelse	0	0	0	0
Retrospektive hensættelser ultimo	4.329	5.481	4.326	5.480
Akkumuleret værdiregulering ultimo	162	192	162	192
Kollektivt bonuspotentiale ultimo	977	1.436	977	1.436
Pensionsmæssige hensættelser	5.468	7.109	5.464	7.107
Fortjenstmargen ultimo	0	0	0	0
	5.468	7.109	5.464	7.107
Anvendte fripolicer	0	0	0	0
<b>Pensionshensættelser ultimo</b>	<b>5.468</b>	<b>7.109</b>	<b>5.464</b>	<b>7.107</b>
Pensionshensættelser ultimo specificeres således:				
Garanterede ydelser	4.479	5.655	4.479	5.655
Risikomargen	11	13	11	13
Individuelle Bonuspotentialer	2	5	2	5
Kollektivt bonuspotentiale	977	1.436	977	1.436
	5.468	7.109	5.468	7.109
Medlemmernes andel af realiseret resultat, som er fratrukket individuelt bonuspotentiale	0	0	0	0

Pensionshensættelser specificeret efter rentegruppe:  
Grundlagsrenten før PAL er 1 pct. for hele bestanden i LR.

## Noter

Regnskab (1.000 kr.)	Moderselskab		Koncern	
	2023	2022	2023	2022
<b>28 Pensionshensættelser (fortsat)</b>				
<b>Afdelingen SL</b>				
Pensionshensættelser primo	918.359	823.741	918.358	823.741
Fortjenstmargen primo	0	0	0	0
Pensionsmæssige hensættelser	918.359	823.741	918.358	823.741
Kollektivt bonuspotentiale primo	0	-73.195	0	-73.195
Anvendte fripolicer	29.857	0	29.857	0
Akkumuleret værdiregulering primo	-253	-140	-253	-140
Retrospektive hensættelser primo	947.963	750.407	947.962	750.407
Medlemsbidrag	187.735	198.875	187.735	198.875
Rentetilskrivning	20.531	27.867	20.531	27.867
Pensionsydelse	-27.406	-16.560	-27.406	-16.560
Omkostningstillæg efter tilskrivning af omkostningsbonus	-11.880	-12.497	-11.880	-12.497
Risikogevinst efter tilskrivning af risikobonus	698	-129	698	-129
Administrationshensættelse	0	0	0	0
Retrospektive hensættelser ultimo	1.117.641	947.962	1.117.640	947.962
Akkumuleret værdiregulering ultimo	11.335	253	11.335	253
Kollektivt bonuspotentiale ultimo	2.166	0	2.166	0
Pensionsmæssige hensættelser	1.131.143	948.216	1.131.141	948.215
Fortjenstmargen ultimo	0	0	0	0
	1.131.143	948.216	1.131.141	948.215
Anvendte fripolicer	0	-29.857	0	-29.857
<b>Pensionshensættelser ultimo</b>	<b>1.131.143</b>	<b>918.359</b>	<b>1.131.141</b>	<b>918.358</b>
Pensionshensættelser ultimo specificeres således:				
Garanterede ydelser	792.523	584.930	792.523	584.930
Risikomargen	2.979	2.138	2.979	2.138
Individuelle Bonuspotentialer	333.475	331.289	333.475	331.289
Kollektivt bonuspotentiale	2.166	0	2.166	0
	1.131.143	918.358	1.131.143	918.358
Medlemmernes andel af realiseret resultat, som er fratrukket individuelt bonuspotentiale	0	29.857	0	29.857

Pensionshensættelser specificeret efter rentegruppe:  
Grundlagsrenten før PAL er 0,0 pct. for hele bestanden i SL.

## Noter

Regnskab (1.000 kr.)	Moderselskab		Koncern	
	2023	2022	2023	2022
<b>28 Pensionshensættelser (fortsat)</b>				
<b>Afdelingen SIP</b>				
Pensionshensættelser primo	44.715	34.900	44.715	34.900
Fortjenstmargen primo	0	0	0	0
Pensionsmæssige hensættelser	44.715	34.900	44.715	34.900
Kollektivt bonuspotentiale primo	0	0	0	0
Anvendte fripolicer	0	0	0	0
Akkumuleret værdiregulering primo	30.126	-2.055	30.126	-2.055
Retrospektive hensættelser primo	74.842	32.845	74.842	32.845
Medlemsbidrag	33.745	30.533	33.745	30.533
Rentetilskrivning	0	0	0	0
Pensionsydelse	-6.361	-3.968	-6.361	-3.968
Omkostningstillæg efter tilskrivning af omkostningsbonus	-662	-599	-662	-599
Risikogevinst efter tilskrivning af risikobonus	49.531	16.031	49.531	16.031
Administrationshensættelse	0	0	0	0
Retrospektive hensættelser ultimo	151.094	74.842	151.094	74.842
Akkumuleret værdiregulering ultimo	-68.383	-30.126	-68.383	-30.126
Kollektivt bonuspotentiale ultimo	0	0	0	0
Pensionsmæssige hensættelser	82.711	44.715	82.711	44.715
Fortjenstmargen ultimo	0	0	0	0
	82.711	44.715	82.711	44.715
Anvendte fripolicer	0	0	0	0
<b>Pensionshensættelser ultimo</b>	<b>82.711</b>	<b>44.715</b>	<b>82.711</b>	<b>44.715</b>
Pensionshensættelser ultimo specificeres således:				
Garanterede ydelser	82.393	44.578	82.393	44.578
Risikomargen	317	137	317	137
Individuelle Bonuspotentialer	0	0	0	0
Kollektivt bonuspotentiale	0	0	0	0
	82.711	44.715	82.711	44.715
Medlemmernes andel af realiseret resultat, som er fratrukket individuelt bonuspotentiale	0	0	0	0

Pensionshensættelser specificeret efter risikogruppe, eftersom SIP ikke har en rentegruppe, da alt overskud/underskud tilfalder egenkapitalen:

Der er ingen grundlagsrente, da gruppen alene består af et risikoresultat.

## Noter

Regnskab (1.000 kr.)	Moderselskab		Koncern	
	2023	2022	2023	2022
<b>28 Pensionshensættelser (fortsat)</b>				
<b>Afdelingen FP (alderspension)</b>				
Pensionshensættelser primo	-	-	-	-
Pensionsmæssige hensættelser primo	-	-	-	-
Retrospektive hensættelser primo	-	-	-	-
Overført fra gennemsnitsrente*	47.783	-	47.783	-
Medlemsbidrag	70.555	-	70.555	-
Rentetilskrivning	11.469	-	11.469	-
Pensionsydelse	-511	-	-511	-
Omkostningstillæg efter tilskrivning af omkostningsbonus	-2.874	-	-2.874	-
Risikogevinst efter tilskrivning af risikobonus	-1.494	-	-1.494	-
Retrospektive hensættelser ultimo	124.928	-	124.928	-
<b>Pensionshensættelser ultimo</b>	<b>124.928</b>	<b>-</b>	<b>124.928</b>	<b>-</b>
*Differencen til tallet flyttet under gennemsnitsrente skyldes flyt af kollektivt bonuspotentiale.				
Pensionshensættelser ultimo specificeres således:				
Risikomargen tilhørende markedsrenteprodukter	29	-	29	-
Pensionshensættelser tilhørende markedsrenteprodukter	124.899	-	124.899	-
	124.928	-	124.928	-
<b>Afdelingen FP (forsikringsdækninger)</b>				
Pensionshensættelser primo	-	-	-	-
Fortjenstmargen primo	-	-	-	-
Pensionsmæssige hensættelser	-	-	-	-
Kollektivt bonuspotentiale primo	-	-	-	-
Anvendte fripolicer	-	-	-	-
Akkumuleret værdiregulering primo	-	-	-	-
Retrospektive hensættelser primo	-	-	-	-
Medlemsbidrag	1.069	-	1.069	-
Rentetilskrivning	40	-	40	-
Pensionsydelse	0	-	0	-
Omkostningstillæg efter tilskrivning af omkostningsbonus	0	-	0	-
Risikogevinst efter tilskrivning af risikobonus	0	-	0	-
Administrationshensættelse	0	-	0	-
Retrospektive hensættelser ultimo	1.109	-	1.109	-
Akkumuleret værdiregulering ultimo	-936	-	-936	-
Kollektivt bonuspotentiale ultimo	0	-	0	-
Pensionsmæssige hensættelser	173	-	173	-
Fortjenstmargen ultimo	0	-	0	-
	173	-	173	-
Anvendte fripolicer	0	-	0	-
<b>Pensionshensættelser ultimo</b>	<b>173</b>	<b>-</b>	<b>173</b>	<b>-</b>
Pensionshensættelser ultimo specificeres således:				
Garanterede ydelser	173	-	173	-
Risikomargen	0	-	0	-
Individuelle Bonuspotentialer	0	-	0	-
Kollektivt bonuspotentiale	936	-	936	-
	1.109	-	1.109	-
Medlemmernes andel af realiseret resultat, som er fratrukket individuelt bonuspotentiale	0	-	0	-

## Noter

Regnskab (1.000 kr.)	Mодerselskab		Koncern	
	2023	2022	2023	2022
<b>29 Kollektivt bonuspotentiale</b>				
Saldo primo	6.889.007	18.253.120	6.889.007	18.253.120
Årets ændring	3.065.750	-11.364.113	3.065.750	-11.364.113
	<b>9.954.757</b>	<b>6.889.007</b>	<b>9.954.757</b>	<b>6.889.007</b>
Kollektivt bonuspotentiale ultimo fordeles således:				
Rentegruppe 3,0 C	33.384	24.612	33.384	24.612
Rentegruppe 3,0 B	61.630	41.577	61.630	41.577
Rentegruppe 3,0 A	76.310	42.746	76.310	42.746
Rentegruppe 3,0 M	7.459	4.662	7.459	4.662
Rentegruppe 3,0 N	898	498,38	898	498,38
Rentegruppe 0,0 N	9.096.431	5.992.950	9.096.431	5.992.950
Afdelingen LP i alt	9.276.113	6.107.045	9.276.113	6.107.045
Afdelingen LR i alt	384	407	384	407
Afdelingen SL i alt	2.166	0	2.166	0
Afdelingen FP i alt	936	-	936	-
Rentegrupper i alt	9.279.599	6.107.451	9.279.599	6.107.451
Risikogrupper i alt	652.139	756.508	652.139	756.508
Omkostningsgrupper i alt	23.019	25.049	23.019	25.049
<b>Kollektiv bonuspotentiale i alt</b>	<b>9.954.757</b>	<b>6.889.007</b>	<b>9.954.757</b>	<b>6.889.007</b>

## Noter

Regnskab (1.000 kr.)	Moderselskab		Koncern	
	2023	2022	2023	2022
<b>30 Fortjenstmargen ultimo fordeles således:</b>				
Rentegruppe 3,0 C	0	0	0	0
Rentegruppe 3,0 B	0	0	0	0
Rentegruppe 3,0 A	0	0	0	0
Rentegruppe 3,0 M	0	0	0	0
Rentegruppe 3,0 N	0	0	0	0
Rentegruppe 0,0 N	0	206.494	0	206.494
Afdelingen LP i alt	0	206.494	0	206.494
Afdelingen LR i alt	0	0	0	0
Afdelingen SL i alt	0	0	0	0
<b>Fortjenstmargen i alt</b>	<b>0</b>	<b>206.494</b>	<b>0</b>	<b>206.494</b>
<b>31 Bonusgrad pr. rentegruppe:</b>				
Rentegruppe 3,0 C	4,5	5,9	4,5	5,9
Rentegruppe 3,0 B	14,0	19,2	14,0	19,2
Rentegruppe 3,0 A	25,6	36,0	25,6	36,0
Rentegruppe 3,0 M	28,1	38,7	28,1	38,7
Rentegruppe 3,0 N	32,9	43,2	32,9	43,2
Rentegruppe 0,0 N	71,4	92,5	71,4	92,5
Afdelingen LR	8,9	7,5	8,9	7,5
Afdelingen SL	30,0	34,9	30,0	34,9
<b>32 Afkast pr. rentegruppe og i alt:</b>				
Rentegruppe 3,0 C	8,1	-24,0	8,1	-24,0
Rentegruppe 3,0 B	8,6	-24,0	8,6	-24,0
Rentegruppe 3,0 A	9,2	-24,5	9,2	-24,5
Rentegruppe 3,0 M	8,4	-14,8	8,4	-14,8
Rentegruppe 3,0 N	8,2	-12,4	8,2	-12,4
Rentegruppe 0,0 N	8,3	-10,4	8,3	-10,4
Afdelingen LR	4,4	-6,4	4,4	-6,4
Afdelingen SL	7,8	-9,5	7,8	-9,5

## Noter

Regnskab (1.000 kr.)	Moderselskab		Koncern	
	2023	2022	2023	2022
<b>33 Fordeling af afkast og risiko for FP (alderspension)</b>				
<b>År til pension:</b>	Afkast i pct.		Afkast i pct.	
Høj Risiko				
30 år (37 år)	11,0	-	11,0	-
15 år	11,0	-	11,0	-
5 år	11,0	-	11,0	-
5 år efter	9,3	-	9,3	-
Mellem Risiko				
30 år (37 år)	10,1	-	10,1	-
15 år	10,1	-	10,1	-
5 år	9,8	-	9,8	-
5 år efter	8,4	-	8,4	-
Lav Risiko				
30 år (37 år)	9,3	-	9,3	-
15 år	9,3	-	9,3	-
5 år	8,5	-	8,5	-
5 år efter	7,6	-	7,6	-
<b>År til pension:</b>	Risiko		Risiko	
Høj Risiko				
30 år (37 år)	3,4	-	3,4	-
15 år	3,4	-	3,4	-
5 år	3,4	-	3,4	-
5 år efter	3,3	-	3,3	-
Mellem Risiko				
30 år (37 år)	3,4	-	3,4	-
15 år	3,4	-	3,4	-
5 år	3,3	-	3,3	-
5 år efter	3,3	-	3,3	-
Lav Risiko				
30 år (37 år)	3,3	-	3,3	-
15 år	3,3	-	3,3	-
5 år	3,3	-	3,3	-
5 år efter	3,2	-	3,2	-
<b>År til pension:</b>	Andel af hensættelser i pct.		Andel af hensættelser i pct.	
Høj Risiko				
30 år (39 år)	0,0	-	0,0	-
15 år	0,0	-	0,0	-
5 år	0,0	-	0,0	-
5 år efter	0,0	-	0,0	-
Mellem Risiko				
30 år (39 år)	0,8	-	0,8	-
15 år	0,0	-	0,0	-
5 år	0,0	-	0,0	-
5 år efter	0,0	-	0,0	-
Lav Risiko				
30 år (39 år)	0,0	-	0,0	-
15 år	0,0	-	0,0	-
5 år	0,0	-	0,0	-
5 år efter	0,0	-	0,0	-



## Noter

Regnskab (1.000 kr.)	Morderselskab		Koncern	
	2023	2022	2023	2022
<b>34 Overskudskapital</b>				
Saldo primo	62.061	58.490	62.061	58.490
Årets ændring	16.118	3.570	16.118	3.570
	<b>78.179</b>	<b>62.061</b>	<b>78.179</b>	<b>62.061</b>
Overskudskapital vedrører afdelingerne LR og SL.				
<b>35 Indlån fra bankkunder</b>				
På anfordring			7.920.557	6.974.986
Til og med 3 måneder			81.916	19.148
Over 3 måneder og til og med 1 år			143.954	208.399
Over 1 år og til og med 5 år			700	96.728
Over 5 år			0	385.338
<b>I alt indlån og anden gæld inkl. indlån i puljeordninger</b>			<b>8.147.127</b>	<b>7.684.600</b>
Heraf indlån vedr. puljeordninger			742.972	647.331
<b>Indlån og anden gæld i alt</b>			<b>7.404.155</b>	<b>7.037.269</b>
<b>36 Gæld til kreditinstitutter og centralbanker</b>				
Gæld til kreditinstitutter og centralbanker (anfordring)			71.717	101.496
Gæld til kreditinstitutter (repo)	1.686.637	4.103.195	1.686.637	4.103.195
<b>Gæld til kreditinstitutter og centralbanker i alt</b>	<b>1.686.637</b>	<b>4.103.195</b>	<b>1.758.353</b>	<b>4.204.691</b>

## Noter

Regnskab (1.000 kr.)	Moterselskab		Koncern	
	2023	2022	2023	2022
<b>37 Eventualforpligtelser og pantsætninger mv.</b>				
Der er afgivet investeringstilsagn for	11.683.859	12.869.995	11.683.859	12.869.995
Obligationer finansieret ved hjælp af repoforrentning udgør	1.686.637	4.103.195	1.686.637	4.103.195

Der er indgået lejeaftale om erhvervslejemål med PKA Ejendomme I I/S, vedrørende Flintholm Company House beliggende Dirch Passers Allé 76, 2000 Frederiksberg. Opsigelse skal ske med minimum 6 måneders varsel. Der er i 2015 indgået en yderligere aftale om erhvervslejemål beliggende på Dirch Passers Allé 76, 2000 Frederiksberg. Lejemålet kan tidligst fraflyttes pr. 1. oktober 2025. Opsigelse skal ske med 6 måneders varsel til tidligst den 1. oktober 2025.

Der er indgået lejeaftale med Risskov Brynet DOI K/S om erhvervslejemål beliggende Møllehatten 25, 8240 Risskov. Lejemålet kan tidligst fraflyttes pr. 1. august 2028. Opsigelse skal ske med 6 måneders varsel til tidligst den 1. august 2028.

Der er indgået lejeaftale med OFF13, Thujavej 13, 5250 Odense SV, om erhvervslejemål beliggende Thujavej 13, 5250 Odense SV. Opsigelse skal ske med minimum 3 måneders varsel.

Der er indgået aftale som selvskyldnerkautionist overfor Spar Nord Bank A/S vedrørende AG-LPB Maias Vænge K/S. Rammen er på maksimalt 20 mio. kr.

Til sikkerhed for de solvensopgjorte pensionsmæssige forpligtelser 96.077.588 t. kr., er der registreret følgende aktiver:

Obligationer	41.967.178	40.311.042	41.967.178	40.311.042
Grunde og bygninger	10.194.525	10.652.068	10.194.525	10.652.068
Aktiebaserede investeringsforeninger	26.662.154	26.529.894	26.662.154	26.529.894
Unoterede kapitalandele	24.958.372	22.986.579	24.958.372	22.986.579
Afledte finansielle instrumenter	1.319.217	1.203.921	1.319.217	1.203.921
<b>I alt</b>	<b>105.101.447</b>	<b>101.683.504</b>	<b>105.101.447</b>	<b>101.683.504</b>

Ved opgørelsen af sikkerhed for pensionsmæssige forpligtelser indgår de underliggende aktiver i investeringsbeviser, hvor Lægernes Pensionskasse har bestemmende indflydelse.

Lægernes Bank A/S har stillet finansgarantier og øvrige garantier med	910.425	941.167
---	---------	---------

Lægernes Banks medlemskab af Bankernes EDB Central, BEC, medfører en forpligtelse til at betale en udtrædelsesgodtgørelse ved en evt. udtræden, i en going concern situation, på 135.483 t.kr.

Finanstilsynet har dog generelt indgået aftaler med datacentralerne omkring særlige vilkår for nødlidende eller forventet nødlidende banker, hvor datacentralernes krav træder tilbage fra øvrige simple kreditorer.

Lægernes Pension har etableret en indlånsramme for Lægernes Bank A/S. Lægernes Pension kan ikke opsiges indlånsrammen. Som udgangspunkt giver denne indlånsramme Lægernes Bank A/S en ret, men ikke pligt til at kalde indlån op til 600 mio. kr. fra Lægernes Pension. Ved udgangen af 2023 har Lægernes Bank A/S trukket 0 mio. kr. på indlånsrammen.

Lægernes Pension har etableret en fundingramme for Lægernes Bank A/S. Lægernes Pension kan opsiges fundingrammen med 10 års varsel. Som udgangspunkt giver denne fundingramme Lægernes Bank A/S en ret, men ikke pligt til at kalde op til 750 mio. kr. fra Lægernes Pension. Ved udgangen af 2023 har Lægernes Bank A/S trukket 0 mio. kr. på fundingrammen.

I lighed med øvrige danske pengeinstitutter hæfter Lægernes Bank A/S for tab hos Garanti- og Afviklingsformuen.

Udover indeståelsen overfor Garantiformuens restruktureringsafdeling, kan deltagelsen i den lovpligtige indskyder og garantiordning medføre at banken opkræves yderligere bidrag, til Pengeinstitutafdelingen under Garantiformuen, såfremt den samlede formue for sektoren udgør under 0,8 pct. af de dækkede indskud.

I forbindelse med deltagelsen i den lovpligtige afviklingsfinansieringsordning betaler sektoren årlige bidrag til brug for opbygning af formuen, således denne udgør mindst 1 pct. af de dækkede indskud inden udgangen af 2024. Lægernes Bank bidrag hertil udgjorde i 2023 690 t.kr. (2022: 737 t.kr.) svarende til 0,06 pct. (2022: 0,07 pct.) af sektorens samlede bidrag.

Totalkredit-lån formidlet af banken er omfattet af en aftalt modregningsret i fremtidige løbende provisioner. Totalkredit kan gøre modregningsretten gældende i tilfælde af tabskonstatering på de formidlede lån. Banken forventer ikke, at modregningsretten vil få væsentlig indflydelse på bankens finansielle stilling.

Direktionen er ansat med 12 mdr. opsigelsesvarsel fra pensionskassens og bankens side.

Lægernes Pension hæfter solidarisk for betaling af moms indenfor fællesregistreringen med Lægernes Bank A/S.

## Noter

Regnskab (1.000 kr.)	Lægernes Pension	
	2023	2022
<b>38 Solvensmæssigt opgjort basiskapital</b>		
Egenkapital i alt	11.126.141	10.607.022
Overskudskapital	78.179	62.061
Værdi af immaterielle aktiver	-25.805	-15.137
Kapitalkrav vedr. Lægernes Bank A/S	-4.458	-3.829
Korrektion til solvensmæssige pensions hensættelser <sup>1</sup>	5.251.041	2.516.374
	<b>16.425.097</b>	<b>13.166.491</b>

1) De solvensmæssige pensions hensættelser opgøres anderledes end de regnskabsmæssige pensions hensættelser, hvilket gør at den solvensmæssige fortjenstmargen både er større end den regnskabsmæssige samt anses som en del af basiskapitalen. Eftersom det kun har betydning om den solvensmæssige basiskapital er større end solvenskapitalkravet, er det valgt kun at vise den solvensmæssige basiskapital.

### 39 Fordeling af resultat

Fordelt realiseret resultat udgør:

Egenkapitalens andel af årets investeringsafkast	711.733	-1.120.778
Betaling for fortjeneste (risikoforrentning)	226.658	0
Medlemmers andel af realiseret resultat som tilbagebetaling af udlæg fra egenkapitalen	636.902	-192.667
Dækning af pensionsafkastskat	476.552	-1.839.165
Regulering af kollektivt bonuspotentiale eller særlige bonushenlæggelser	3.072.470	-11.373.227
Anvendt/tilført individuelt bonuspotentiale	64.273	-98.929
Bonustilskrivning	4.648.114	4.478.325
Præmier og gebyrer til/fra egenkapitalen mv.	-1.631	-2.567
<b>Realiseret resultat i alt</b>	<b>9.835.071</b>	<b>-10.149.007</b>

#### Fordeling af realiseret resultat

Omkostningsresultat	-2.030	-4.805
Risikoresultat	-114.622	209.233
Renteresultat	9.951.723	-10.353.435
<b>Realiseret resultat i alt</b>	<b>9.835.071</b>	<b>-10.149.007</b>

Egenkapitalens andel af årets resultat udgør:

Andel af årets investeringsafkast	711.733	-1.120.778
Egenkapitalens andel af årets pensionsafkastskat	-786.761	172.968
Betaling for fortjeneste (risikoforrentning)	226.658	0
Medlemmers andel af realiseret resultat som tilbagebetaling af udlæg fra egenkapitalen	636.902	-192.667
Ændring i anvendt regnskabspraksis ført over egenkapitalen	0	0
Præmier og gebyrer til/fra egenkapitalen mv.	-1.631	-2.567
	<b>786.901</b>	<b>-1.143.044</b>

## Noter

Regnskab (1.000 kr.)	Lægernes Pension	
	2023	2022
<b>40 Udlæg fra egenkapitalen</b>		
Saldo primo iflg. årsregnskab	174.586	842
Medlemmernes andel af årets resultat	-636.902	192.667
Regulering vedrørende PAL	628.783	-18.924
	<b>166.467</b>	<b>174.586</b>
Tilskrevet beløb (udlæg fra egenkapitalen) ultimo fordeles således:		
Rentegruppe 3,0 C	90.963	92.815
Rentegruppe 3,0 B	49.016	49.455
Rentegruppe 3,0 A	24.573	30.831
Rentegruppe 3,0 M	727	778
Rentegruppe 3,0 N	0	0
Rentegruppe 0,0 N	0	0
Afdelingen LP i alt	165.279	173.879
Afdelingen LR	0	0
Afdelingen SL	0	0
	165.279	173.879
Risikogrupper i alt	1.188	707
Omkostningsgrupper i alt	0	0
<b>Udlæg fra egenkapitalen i alt<sup>1</sup></b>	<b>166.467</b>	<b>174.586</b>

<sup>1)</sup> Udlæg fra egenkapitalen forventes at kunne tilføres egenkapitalen.

## 41. Afkast af aktiver

Specifikation af gennemsnitsrentes aktiver og deres afkast til regnskabsmæssig værdi i 2023, mio.kr.<sup>1)</sup>

	Regnskabsmæssig værdi		Afkast i pct. p.a. før pensionsafkast-skat
	Primo	Ultimo	
Grunde og bygninger i alt	9.737	9.784	-6,3
Andre dattervirksomheder	745	768	8,0
Kapitalandele i alt	39.218	41.623	12,4
Noterede kapitalandele	24.489	25.196	19,7
Unoterede kapitalandele	14.729	16.426	1,1
Obligationer og udlån i alt	44.918	49.595	7,1
Statsobligationer (Zone A) og realkreditobligationer <sup>2)</sup>	0		
realkreditobligationer <sup>2)</sup>	24.362	21.969	4,5
Indeksobligationer	213	4.756	1,4
Kreditobligationer samt emerging market obligationer	20.285	23.136	10,7
Udlån mv.	58	0	0,0
Pantesikrede udlån	0	0	-
Øvrige finansielle investeringsaktiver	3.147	2.488	-
Afledte finansielle instrumenter til sikring af nettoændringen af aktiver og forpligtelser <sup>3)</sup>	0	0	-
Investeringsaktiver i alt	101.751	104.257	8,3

Specifikation af markedsrentes aktiver og deres afkast til regnskabsmæssig værdi i 2023, mio.kr.<sup>1)</sup>

	Regnskabsmæssig værdi		Afkast i pct. p.a. før pensionsafkast-skat
	Primo	Ultimo	
Grunde og bygninger i alt	-	11	-6,3
Andre dattervirksomheder	-	1	8,0
Kapitalandele i alt	-	85	12,4
Noterede kapitalandele	-	56	19,7
Unoterede kapitalandele	-	29	1,1
Obligationer og udlån i alt	-	27	7,4
Statsobligationer (Zone A) og realkreditobligationer <sup>2)</sup>	-		
realkreditobligationer <sup>2)</sup>	-	10	4,7
Indeksobligationer	-	5	1,4
Kreditobligationer samt emerging market obligationer	-	12	10,7
Udlån mv.	-	0	0,0
Pantesikrede udlån	-	0	-
Øvrige finansielle investeringsaktiver	-	2	-
Afledte finansielle instrumenter til sikring af nettoændringen af aktiver og forpligtelser <sup>3)</sup>	-	0	-
Investeringsaktiver i alt	-	126	10,2

Anm: Afkast er beregnet som tidsvægtede afkast. Afkastene i denne tabel kan derfor afvige fra nøgletal, der er beregnet som pengevægtede afkast.

- <sup>1)</sup> Pensionskassens investeringspolitik tilrettelægges ud fra en målsætning om at opnå det størst mulige formueafkast under hensynstagen til den risiko, der løbes ved forskellige typer af investeringer.
- <sup>2)</sup> Pensionskassen foretager investeringer i statsobligationer (Zone A) og realkreditobligationer gennem afdelinger i investeringsforeninger, der både kan foretage investeringer i statsobligationer (Zone A) og realkreditobligationer. En opdeling af afkastet på statsobligationer (Zone A) og realkreditobligationer er ikke mulig, og det anførte afkast omfatter derfor begge aktivtyper under ét.
- <sup>3)</sup> Værdien af afledte finansielle instrumenter til sikring af investeringsaktiver indgår under "Øvrige finansielle investeringsaktiver".

## 42. Investeringsaktivernes placering i dagsværdi-hierarkiet

I henhold til regnskabsbekendtgørelsens dagsværdi-hierarki kategoriseres investeringsaktiverne i tre niveauer. Investeringsaktiver placeret på niveau 3 betegnes *alternative investeringer*.

### Regnskabsbekendtgørelsens dagsværdihierarki

Niveau	Beskrivelse
1	Målinger til dagsværdi, hvor offentlige priser på aktive markeder for identiske aktiver eller forpligtelser er tilgængelige på målingstidspunktet.
2	Målinger til dagsværdi, hvor andre direkte eller indirekte observerbare input end offentlige priser omfattet af niveau 1 er tilgængelige.
3	Målinger til dagsværdi, hvor input er ikke-observerbare.

I Lægernes Pension måles de regnskabsmæssige investeringsaktiver som følger i dagsværdihierarkiet:

- Niveau 1 - børsnoterede aktier og obligationer
- Niveau 2 - senior lån og afledte finansielle instrumenter samt unoterede obligationer.
- Niveau 3 - kapitalfonde, infrastruktur, unoterede aktier, udlån og ejendomme.

Regnskab (1.000 kr.)	Morderselskab		Koncern	
	2023	2022	2023	2022
Kapitalandele i tilknyttede virksomheder	63.230.411	58.888.946	-	-
Udlån til tilknyttede virksomheder	0	0	-	-
Investeringssejendomme	0	0	0	0
Investeringer i associeret virksomheder	0	0	-3.178	0
Kapitalandele	0	0	32.917.805	31.354.216
Investeringsforeningsandele	1.350.183	2.137.554	1.350.183	2.137.554
Obligationer	10.093.237	13.068.629	49.628.148	48.441.704
Pantesikrede udlån	0	0	0	0
Andre udlån	0	0	0	0
Afledte finansielle instrumenter	0	0	-2.090	0
<b>Investeringsaktiver målt på niveau 1</b>	<b>74.673.831</b>	<b>74.095.128</b>	<b>83.890.868</b>	<b>81.933.473</b>
Kapitalandele i tilknyttede virksomheder	0	0	-	-
Udlån til tilknyttede virksomheder	0	0	-	-
Investeringssejendomme	0	0	0	0
Investeringer i associeret virksomheder	0	0	0	0
Kapitalandele	6.205.989	2.157.108	6.254.588	2.164.362
Investeringsforeningsandele	0	0	1.088.300	1.045.988
Obligationer	0	0	6.129.813	5.440.646
Pantesikrede udlån	0	0	0	0
Andre udlån	0	0	0	1.311.741
Afledte finansielle instrumenter	2.679.371	3.469.678	3.184.230	4.182.105
<b>Investeringsaktiver målt på niveau 2</b>	<b>8.885.359</b>	<b>5.626.787</b>	<b>16.656.932</b>	<b>14.144.841</b>
Kapitalandele i tilknyttede virksomheder	4.765.994	4.177.363	-	-
Udlån til tilknyttede virksomheder	300.000	200.000	-	-
Investeringssejendomme	0	0	2.314.782	2.346.052
Investeringer i associeret virksomheder	3.099.409	3.372.990	3.099.409	3.372.990
Kapitalandele	22.244.047	21.174.613	22.721.459	21.618.671
Investeringsforeningsandele	18.354	18.313	18.354	18.313
Obligationer	0	0	0	0
Pantesikrede udlån	0	0	0	0
Andre udlån	0	63.974	526.487	359.173
Afledte finansielle instrumenter	0	0	0	0
<b>Investeringsaktiver målt på niveau 3</b>	<b>30.427.805</b>	<b>29.007.253</b>	<b>28.680.491</b>	<b>27.715.200</b>

Regnskab (1.000 kr.)	Moderselskab		Koncern	
	2023	2022	2023	2022
Indtægter fra tilknyttede virksomheder	7.804.885	-9.865.987	-	-
Indtægter fra associerede virksomheder	0	0	0	0
Indtægter af investeringsejendomme	0	0	71.469	83.880
Renteindtægter	145.026	82.387	1.890.501	1.640.766
Udbytter	0	0	557.303	603.501
Kursreguleringer	196.525	-1.858.045	7.817.761	-15.432.634
Renteudgifter	-33	-15	-5.104	-17.506
<b>Investeringsafkast før omkostninger målt på niveau 1</b>	<b>8.146.404</b>	<b>-11.641.660</b>	<b>10.331.930</b>	<b>-13.121.993</b>
Indtægter fra tilknyttede virksomheder	0	0	-	-
Indtægter fra associerede virksomheder	0	0	0	0
Indtægter af investeringsejendomme	0	0	0	0
Renteindtægter	-111.172	42.135	-111.172	42.135
Udbytter	0	0	0	0
Kursreguleringer	739.714	-3.357.591	802.482	-4.428.907
Renteudgifter	0	0	0	0
<b>Investeringsafkast før omkostninger målt på niveau 2</b>	<b>628.542</b>	<b>-3.315.457</b>	<b>691.310</b>	<b>-4.386.772</b>
Indtægter fra tilknyttede virksomheder	243.223	193.462	-	-
Indtægter fra associerede virksomheder	-138.248	116.870	-138.248	116.870
Indtægter af investeringsejendomme	0	0	0	0
Renteindtægter	0	1.367	75.817	20.982
Udbytter	1.719.960	3.154.862	1.795.695	3.154.862
Kursreguleringer	-1.812.056	-1.301.009	-1.820.174	-1.198.748
Renteudgifter	0	0	0	0
<b>Investeringsafkast før omkostninger målt på niveau 3</b>	<b>12.880</b>	<b>2.165.554</b>	<b>-86.910</b>	<b>2.093.966</b>

#### Udvikling i niveau 3 aktiver\* på moderselskabsniveau i 1.000 kr.

Investering	Ultimo 2022	Indskud/ Køb	Udbytte/ Salg/Renter	Værdistigning/ Indtægter	Ultimo 2023	Kursregulering (udbytte/salg plus værdistigning/indtægter)
Ejendomsdatterselskaber	2.498.396	497.496	-71.500	68.516	2.992.908	-2.984
Infrastrukturselskaber	823.945	0	-52.056	58.854	830.744	6.799
Lægernes Bank	1.055.022	100.000	-28.532	115.853	1.242.343	87.321
<b>Tilknyttede i alt</b>	<b>4.377.363</b>	<b>597.496</b>	<b>-152.088</b>	<b>243.223</b>	<b>5.065.994</b>	<b>91.136</b>
Associeret selskab investeret i kreditfond	4.414	0	0	-56	4.358	-56
Associerede ejendomsselskaber	3.368.577	0	-135.333	-138.192	3.095.051	-273.526
<b>Associerede selskaber i alt</b>	<b>3.372.990</b>	<b>0</b>	<b>-135.333</b>	<b>-138.248</b>	<b>3.099.409</b>	<b>-273.581</b>
Ejendomsfonde	4.903.957	404.726	-253.066	-563.548	4.492.069	-816.614
Infrastrukturfonde	6.728.277	1.249.062	-734.778	343.534	7.586.096	-391.244
Kreditfonde	2.373.184	585.809	-129.601	132.503	2.961.895	2.902
Private Equity fonde	7.187.508	641.933	-602.516	-4.585	7.222.341	-607.100
<b>Fonde i alt</b>	<b>21.192.926</b>	<b>2.881.531</b>	<b>-1.719.960</b>	<b>-92.095</b>	<b>22.262.401</b>	<b>-1.812.056</b>
Andre udlån	63.974	-63.974	0	0	0	0
<b>I alt</b>	<b>29.007.253</b>	<b>3.415.052</b>	<b>-2.007.381</b>	<b>12.880</b>	<b>30.427.805</b>	<b>-1.994.501</b>

\*Ingen investeringer er flyttet til/fra niveau 3 i 2023.

### Udvikling i niveau 3 aktiver\* på koncernniveau i 1.000 kr.

Investering	Ultimo 2022	Indskud/ Køb	Udbytte/ Salg/Renter	Værdistigning/ Indtægter	Ultimo 2023	Kursregulering (udbytte/salg plus værdistigning/indtægter)
Investeringsejendomme	2.346.052	24.091	-29.638	-25.724	2.314.782	-55.362
Kapitalandele i ejendomsselskaber	7.376	23.928	0	4.387	35.691	4.387
Associerede ejendomsselskaber	3.368.577	0	-135.333	-138.192	3.095.051	-273.526
Ejendomsfonde	4.903.957	404.726	-253.066	-563.548	4.492.069	-816.614
<b>Ejendomsinvesteringer i alt</b>	<b>10.625.962</b>	<b>452.746</b>	<b>-418.037</b>	<b>-723.077</b>	<b>9.937.593</b>	<b>-1.141.114</b>
Infrastruktur gennem selskaber	436.480	17.544	0	-12.294	441.729	-12.294
Infrastrukturfonde	6.728.277	1.249.062	-734.778	343.534	7.586.096	-391.244
<b>Infrastrukturinvesteringer</b>	<b>7.164.757</b>	<b>1.266.606</b>	<b>-734.778</b>	<b>331.240</b>	<b>8.027.825</b>	<b>-403.538</b>
Associeret selskab investeret i kreditfond	4.414	0	0	-56	4.358	-56
Kreditfonde	2.373.184	585.809	-129.601	132.503	2.961.895	2.902
<b>Kreditinvesteringer i alt</b>	<b>2.377.597</b>	<b>585.809</b>	<b>-129.601</b>	<b>132.448</b>	<b>2.966.253</b>	<b>2.847</b>
<b>Private Equity investeringer</b>	<b>7.187.711</b>	<b>641.933</b>	<b>-602.516</b>	<b>-4.796</b>	<b>7.222.332</b>	<b>-607.312</b>
Andre udlån	359.173	186.133	-75.735	56.916	526.487	-18.818
<b>I alt</b>	<b>27.715.200</b>	<b>3.133.227</b>	<b>-1.960.666</b>	<b>-207.270</b>	<b>28.680.490</b>	<b>-2.167.936</b>
<b>I alt uden associerede og investeringsejendomme</b>	<b>21.996.157</b>	<b>3.109.135</b>	<b>-1.795.695</b>	<b>-43.298</b>	<b>23.266.300</b>	<b>-1.820.174</b>

\*Ingen investeringer er flyttet til/fra niveau 3 i 2023.

### Værdiansættelsesmetode på koncernniveau fordelt i pct.

Investering	Multipel	Discounted Cash flow	Markedspris*	Transaktionspris/ Kostpris**	Afkastmetoden	Gns. afkastkrav hvis benyttet i pct.***
Ejendomsinvesteringer	2,2	92,7	0,0	2,9	2,3	5,8
Infrastrukturinvesteringer	25,3	61,3	0,0	13,4	0,0	13,3
Kreditinvesteringer	12,4	85,3	1,0	1,0	0,3	6,3
Private Equity investeringer	77,5	5,8	5,0	11,7	0,0	17,2
<b>Niveau 3 aktiver i alt</b>	<b>28,6</b>	<b>61,2</b>	<b>1,4</b>	<b>7,9</b>	<b>0,8</b>	<b>8,1</b>

\*Forekommer efter notering og store mængder likvider efter fx salg af en større investering.

\*\*Kan forekomme i en kortere periode mens bedste værdiansættelsesmetode vurderes for ny investering

\*\*\*Benyttes for discounted cash flow og afkastmetoden.



#### 43. De bidragsbetalende medlemmers fordeling

	2023	2022	2021	2020	2019
Yngre læger	16.159	15.511	14.953	14.235	13.580
Alment praktiserende læger	3.123	3.195	3.188	3.164	3.175
Praktiserende speciallæger	301	302	299	305	300
Overlæger, kliniske professorer og lektorer	6.676	6.671	6.639	6.666	6.612
Bidragsbetalende iht. kollektiv overenskomst, i alt	26.259	25.679	25.079	24.370	23.667
Selvbetalere	767	748	743	763	750
Privat ansatte	353	322	269	237	210
Selvstændige	40	39	41	36	41
Individuelt optagne, i alt	393	361	310	273	251
Bidragsbetalende i alt	27.419	26.788	26.132	25.406	24.668

#### 44. Bevægelser i bestanden af ikke-pensionerede medlemmer

	2023	2022	2021	2020	2019
Tilgang	1.467	1.669	1.867	2.040	1.355
Afgang ved:					
Død	22	21	15	22	27
Invalidepension	118	77	97	95	78
Alderspension	515	538	496	510	610
Tilbagekøb	94	545	119	71	141
Overførsel <sup>1)</sup>	61	63	36	47	37
Nettotilgang	657	425	1.104	1.295	462
Bestand ultimo	38.570	37.913	37.488	36.384	35.089
Heraf:					
Kvinder	22.800	22.217	21.734	20.807	19.809
Mænd	15.770	15.696	15.754	15.577	15.280

<sup>1)</sup> Overførsel til anden obligatorisk pensionsordning, fx tjenestemandspension.

Anm.: Tabellen omfatter medlemmer inkl. pensionister i gruppe LP.

#### 45. Bevægelser i bestanden af alderspensionister

	2023	2022	2021	2020	2019
Tilgang	512	541	497	514	607
Afgang ved:					
Død	190	222	162	171	143
Konvertering til engangsydelse	28	41	28	27	34
Nettotilgang	294	278	307	316	430
Bestand ultimo	8.723	8.429	8.151	7.844	7.528
Heraf:					
Kvinder	2.574	2.430	2.306	2.180	2.029
Mænd	6.149	5.999	5.845	5.664	5.499
Gennemsnitsalder for nyttilgåede pensionister i år	67 6/12	67 3/12	66 6/12	66 9/12	66 8/12

Anm.: Tabellen omfatter medlemmer inkl. pensionister i gruppe LP.

## 46. Risiko- og følsomhedsoplysninger

### Finansielle risici (markedsrisici og modpartsrisici)

Pensionskassens væsentligste finansielle risici udgøres af aktierisici, valutarisici og kreditspændrisici. Pensionskassens renterisici er begrænset af de to forhold, at renterisici for ubetinget garanterede grundlag (GarantiPension) afdækkes, samt at grundlagsrenten i betinget garanterede grundlag (TraditionelPension) kan nedsættes ved rentefald.

### Livsforsikringsrisici

Pensionskassens væsentligste livsforsikringsrisici udgøres af optionsrisici. Optionsrisici består i, at medlemmerne stopper med at indbetale eller flytter deres pensionsordninger. Pensionskassens levetidsrisici er begrænset af, at dødelighedsintensiteterne i betinget garanterede grundlag (TraditionelPension) kan ændres ved stigende levetid ud over det forudsatte.

### Risikostyring

Risikovurderinger indgår i stort set alle pensionskassens aktiviteter, og den daglige risikostyring tilrettelægges derfor af en tværfaglig risikokomité, som ledes af den administrerende direktør. Direktionen har udpeget en risikoansvarlig, som har til ansvar at sikre, at risikostyring i pensionskassen sker på betryggende vis. Risikokomitéen skal bistå direktionen og den risikoansvarlige i risikostyringsarbejdet. Den risikoansvarlige kan til løsning af enkeltstående opgaver endvidere trække på ressourcer og kompetencer i hele organisationen og i flere forskellige afdelinger samtidigt. For at understøtte dette arbejde effektivt er der oprettet en særskilt risikofunktion.

Bestyrelsen i Lægernes Pension foretager mindst én gang årligt en risikovurdering, der identificerer de væsentlige risici, som følger af pensionskassens forretningsmodel over den strategiske planlægningsperiode. I risikovurderingen tages der stilling til, hvorvidt standardmodellen efter Solvens II-reglerne tager tilstrækkelig højde for alle væsentlige risici inden for de kommende 12 måneder.

### Følsomhedsoplysninger

I nedenstående tabel er angivet følsomheder ift. ændring i resultat og egenkapital over for en række finansielle stressscenarier.

#### Følsomhedsoplysninger, mio. kr.

Hændelse	Ændring i resultat og egenkapital
Rentestigning på 1 pct.point.	-219
Rentefald på 1 pct.point.	231
Aktiekursfald på 20 pct.	-740
Ejendomsprisfald på 10 pct.	-86
Stigning i US dollar på 10 pct.	96
Fald i US dollar på 10 pct.	-96

## 47. Bestyrelsens ledelseshverv

### **Bestyrelsesformand Tina Øster Larsen**

*Medlem af bestyrelsen for:*

Lægernes Bank A/S

*Øvrige ledelseshverv (likvidator):*

LD Equity 1 K/S

LDE 1 ApS under frivillig likvidation

LDE 2 ApS under frivillig likvidation

LDE 3 ApS under frivillig likvidation

### **Næstformand Rune Petring Hasselager**

*Medlem af bestyrelsen for:*

Lægernes Bank A/S

### **Claus Jørgensen**

*Medlem af bestyrelsen for:*

Lægernes Bank A/S

Refshaleøen Holding A/S

Refshaleøens ejendomsselskab A/S

Carlsberg Byen Komplementar ApS

Udviklingsselskabet Carlsberg Byen P/S

### **Niels Olsen**

*Medlem af bestyrelsen for:*

Lægernes Bank A/S

Ingen øvrige bestyrelsesmedlemmer besidder ledelseshverv i andre erhvervsvirksomheder.

## 48. Direktionens ledelseshverv

### **Chresten Dengsøe**

*Medlem af bestyrelsen for:*

Industriens Pensionsforsikring A/S

Forsikring & Pension

*Bestyrelsesformand for følgende datterselskaber i*

*Lægernes Pension:*

Kongegården Holding P/S

Christiansgården Holding P/S

Kapitalforeningen Lægernes Invest

Kongegården P/S

Christiansgården P/S

LP Bolig- og Erhvervsjendomme A/S

LP Erhvervsjendomme P/S

LP Boligejendomme P/S

LP Lejligheder P/S

LP Real Estate Holdco K/S

LPK Ejendomme komplementar ApS

LPK Alternative Investments komplementar ApS

*Direktør for følgende datterselskaber i Lægernes Pension:*

Lægernes Bank A/S

LPK Ejendomme komplementar ApS

LPK Alternative Investments komplementar ApS

LP Real Estate Holdco K/S

## 49. Nærtstående parter

### Koncernens nærtstående parter

Som nærtstående parter anses pensionskassens og bankens bestyrelse, direktion og disses nærtstående.

Transaktioner med bestyrelse og direktion fremgår af

**Tabel 14: Nærtstående parter i 1.000 kr.**

Bestyrelse	2023	2022
Udlån og kredittilsagn	0	0
Modtagne sikkerhedsstillelser	0	0

nedestående.

Der er ingen transaktioner med nærtstående i 2023.

Bestyrelsesmedlemmers pensionsordninger administreres på samme vilkår som øvrige medlemmers ordninger.

Bestyrelsens og direktionens vederlag fremgår af note 10.

### Moderselskabets nærtstående parter

I Lægernes Pension koncernen indgår de datterselskaber der fremgår af note 21.

Moderselskabet har tværgående funktioner, som løser fælles administrative opgaver for koncernens selskaber.

Vederlaget for denne administration er fastsat på markedsbaserede vilkår, eller hvis et entydigt marked ikke findes, på omkostningsdækkende basis. Mellem pensionskassen og banken er der aftaler om fælles administration og omkostningsrefusioner. Disse afregninger finder sted på omkostningsdækkende basis og fremgår af note 10 i regnskabet.

Mellemværender mellem koncernselskaber udlignes løbende. Der er indgået aftale om forrentning af løbende mellemværender mellem koncernselskaber på markedsbaserede vilkår.

Lægernes Pension har givet supplerende kapital til Lægernes Bank for i alt 300 mio. kr. Lånet forrentes med den 5-årige swaprente i DKK med et tillæg på 4 pct.point. 200 mio. kr. af den supplerende kapital udløber 7/2-2032 og 100 mio. kr. udløber 9/5-2033.

Lægernes Bank har modtaget et uigenkaldeligt kredittilsagn fra Lægernes Pension på 600 mio. kr., som er uopsigeligt for Lægernes Pension. Banken har pr. 31.12.2023 udnyttet 0 mio. kr. af kredittilsagnet. Kredittilsagnet forrentes med den tiårige toneangivende statsobligation med et tillæg på 5 pct.point. Banken betaler 1,5 pct. i årlig provision af kredittilsagnet maksimum på 600 mio. kr.

Der har i 2023 ikke været usædvanlige transaktioner med nærtstående parter.

# Ledespåtegning

Bestyrelse og direktion har dags dato behandlet og godkendt årsrapporten for Lægernes Pension for 2023.

Årsrapporten er aflagt i overensstemmelse med lovgivningens krav, herunder lov om finansiel virksomhed. Koncernregnskabet og årsregnskabet giver et retvisende billede af koncernens og pensionskassens aktiver og passiver, finansielle stilling pr. 31. december 2023 samt af resultatet af koncernens og pensionskassens aktiviteter for regnskabsåret 2023.

Ledelsesberetningen indeholder en retvisende redegørelse for udviklingen i koncernens og pensionskassens aktiviteter og økonomiske forhold, samt en beskrivelse af de væsentligste risici og usikkerhedsfaktorer, som koncernen og pensionskassen kan påvirkes af.

Årsrapporten indstilles til generalforsamlingens godkendelse.

Frederiksberg, den 18. marts 2024

## Direktion:

---

Chresten Dengsøe

## Bestyrelse:

---

Tina Øster Larsen  
(formand)

---

Rune Hasselager  
(næstformand)

---

Bjarne Skjødt Hjaltalin

---

Christian Freitag

---

Ulla Hansen

---

Claus Jørgensen

---

Niels Olsen

# Den uafhængige revisors revisionspåtegning

## *Til medlemmerne af Lægernes Pension – pensionskassen for læger*

### **Konklusion**

Vi har revideret koncernregnskabet og årsregnskabet for Lægernes Pension – pensionskassen for læger for regnskabsåret 1. januar – 31. december 2023, der omfatter resultatopgørelse, totalindkomstopgørelse, balance, egenkapitalopgørelse og noter, herunder anvendt regnskabspraksis, for såvel koncernen som pensionskassen. Koncernregnskabet og årsregnskabet udarbejdes i overensstemmelse med lov om finansiel virksomhed.

Det er vores opfattelse, at koncernregnskabet og årsregnskabet giver et retvisende billede af koncernens og pensionskassens aktiver, passiver og finansielle stilling pr. 31. december 2023 samt af resultatet af koncernens og pensionskassens aktiviteter for regnskabsåret 1. januar – 31. december 2023 i overensstemmelse med lov om finansiel virksomhed.

Vores konklusion er konsistent med vores revisionsprotokollat til revisionsudvalget og bestyrelsen.

### **Grundlag for konklusion**

Vi har udført vores revision i overensstemmelse med internationale standarder om revision og de yderligere krav, der er gældende i Danmark. Vores ansvar ifølge disse standarder og krav er nærmere beskrevet i revisionspåtegningens afsnit "Revisors ansvar for revisionen af regnskaberne".

Det er vores opfattelse, at det opnåede revisionsbevis er tilstrækkeligt og egnet som grundlag for vores konklusion.

### **Uafhængighed**

Vi er uafhængige af koncernen i overensstemmelse med International Ethics Standards Board for Accountants' internationale retningslinjer for revisors etiske adfærd (IESBA Code) og de yderligere etiske krav, der er gældende i Danmark, ligesom vi har opfyldt vores øvrige etiske forpligtelser i henhold til disse krav og IESBA Code.

Efter vores bedste overbevisning er der ikke udført forbudte ikke-revisionsydelser som omhandlet i artikel 5, stk.1, i forordning (EU) nr. 537/2014.

### **Valg af revisor**

Vi blev første gang valgt som revisor for Lægernes Pension – pensionskassen for læger den 27. maj 1995 og er genvalgt årligt ved generalforsamlingsbeslutning i en samlet opgaveperiode på 29 år frem til og med regnskabsåret 2023. Vi blev genudpeget efter en udbudsprocedure på generalforsamlingen den 28. april 2017.

### **Centrale forhold ved revisionen**

Centrale forhold ved revisionen er de forhold, der efter vores faglige vurdering var mest betydelige ved vores revision af koncernregnskabet og årsregnskabet (herefter benævnt "regnskaberne") for regnskabsåret 2023. Disse forhold blev behandlet som led i vores revision af regnskaberne som helhed og udformningen af vores konklusion herom. Vi afgiver ikke nogen særskilt konklusion om disse forhold. For hvert af nedennævnte forhold er beskrivelsen af, hvordan forholdet blev behandlet ved vores revision, givet i denne sammenhæng.

Vi har opfyldt vores ansvar som beskrevet i afsnittet "Revisors ansvar for revisionen af regnskaberne", herunder i relation til nedennævnte centrale forhold ved revisionen. Vores revision har omfattet udformning og udførelse af revisionshandlinger som reaktion på vores vurdering af risikoen for væsentlig fejlinformation i regnskaberne. Resultatet af vores revisionshandlinger, herunder de revisionshandlinger vi har udført for at behandle nedennævnte forhold, danner grundlag for vores konklusion om regnskaberne som helhed.

## Centrale forhold ved revisionen

---

### Måling af hensættelser til pensions- og investeringsaftaler

Koncernens hensættelser til pensions- og investeringsaftaler udgør 101,3 mia. kr. pr. 31. december 2023.

Målingen af hensættelser til pensions- og investeringsaftaler indebærer væsentlige ledelsesmæssige skøn, omfattende:

- ▶ Valg af metoder, modeller og datagrundlag
- ▶ Udarbejdelse af forventninger til fremtidige begivenheder.

Vi henviser til ledelsens beskrivelser af risici samt usikkerheder og skøn i forbindelse med måling af hensættelser til pensions- og investeringsaftaler i regnskaberne note 28, 29, 33 og 46.

## Hvordan forholdet blev behandlet ved revisionen

---

Vores revisionshandlinger, der er udført i samarbejde med vores aktuaruddannede specialister, har blandt andet omfattet følgende:

- ▶ Vurdering af design og test af operationel effektivitet af nøglekontroller i de aktuarmæssige modeller samt i processer for fastlæggelse af forudsætninger, indsamling af data og anvendelse af analyser
- ▶ Sammenholdelse af anvendte forudsætninger for invaliditets- og dødelighedsintensiteter samt reaktiveringsforudsætninger og genkøbssandsynligheder i forhold til historiske data, tendenser samt markedspraksis
- ▶ Sammenholdelse af anvendte forudsætninger samt metoder og modeller i forhold til almindelig accepterede aktuarmæssige standarder
- ▶ Stikprøvevis kontrol af underliggende datas nøjagtighed og fuldstændighed samt stikprøvevis gennemgang af aktuarmæssige beregninger og modeller
- ▶ Analytiske handlinger i form af vurdering af udviklingen i hensættelser til pensions- og investeringsaftaler i forhold til sidste år, samt i forhold til udviklingen i branchestandarder og markedspraksis.

Vi har endvidere vurderet, hvorvidt noteoplysninger vedrørende hensættelsernes risici og usikkerheder opfylder de relevante regnskabsregler.

### Måling af noterede investeringer

Koncernens noterede investeringer udgør 28,7 mia. kr. pr. 31. december 2023 og omfatter blandt andet investeringer i ejendomme, infrastrukturaktiver, aktier og udlån samt fonde og kapitalandele i tilknyttede og associerede virksomheder, som investerer i sådanne aktiver.

Målingen af noterede investeringer indebærer væsentlige ledelsesmæssige skøn, omfattende:

- ▶ Valg af værdiansættelsesmetoder og -modeller
- ▶ Fastlæggelse af forventede fremtidige pengestrømme
- ▶ Fastsættelse af afkastkrav, herunder investerings-specifikke risikotillæg.

Vi henviser til ledelsens specifikationer og beskrivelser af noterede investeringer i note 42.

Vores revisionshandlinger har blandt andet omfattet følgende:

- ▶ Vurdering af design og test af operationel effektivitet af nøglekontroller for måling af noterede investeringer, herunder processer for fastlæggelse af forudsætninger
- ▶ Sammenholdelse af de anvendte metoder og modeller med anerkendt markedspraksis
- ▶ Sammenholdelse af væsentlige forudsætninger for fremtidige pengestrømme med historiske pengestrømme
- ▶ Sammenholdelse af fastlagte afkastkrav med relevante benchmarkdata
- ▶ Afstemning af værdier til modtagne rapporteringer fra eksterne forvaltere af noterede investeringer.

Vi har endvidere vurderet, hvorvidt noteoplysninger vedrørende investeringernes risici og fastlæggelse af centrale forudsætninger for målingen opfylder de relevante regnskabsregler.

### Udtalelse om ledelsesberetningen

Ledelsen er ansvarlig for ledelsesberetningen.

Vores konklusion om regnskaberne omfatter ikke ledelsesberetningen, og vi udtrykker ingen form for konklusion med sikkerhed om ledelsesberetningen.

I tilknytning til vores revision af regnskaberne er det vores ansvar at læse ledelsesberetningen og i den forbindelse overveje, om ledelsesberetningen er væsentligt inkonsistent med regnskaberne eller vores viden opnået ved revisionen eller på anden måde synes at indeholde væsentlig fejlinformation.

Vores ansvar er derudover at overveje, om ledelsesberetningen indeholder krævede oplysninger i henhold til lov om finansiel virksomhed.

Baseret på det udførte arbejde er det vores opfattelse, at ledelsesberetningen er i overensstemmelse med regnskaberne og er udarbejdet i overensstemmelse med krav i lov om finansiel virksomhed. Vi har ikke fundet væsentlig fejlinformation i ledelsesberetningen.



## Ledelsens ansvar for regnskaberne

Ledelsen har ansvaret for udarbejdelsen af et koncernregnskab og et årsregnskab, der giver et retvisende billede i overensstemmelse med lov om finansiel virksomhed. Ledelsen har endvidere ansvaret for den interne kontrol, som ledelsen anser for nødvendig for at udarbejde regnskaberne uden væsentlig fejlinformation, uanset om denne skyldes besvigelser eller fejl.

Ved udarbejdelsen af regnskaberne er ledelsen ansvarlig for at vurdere koncernens og pensionskassens evne til at fortsætte driften; at oplyse om forhold vedrørende fortsat drift, hvor dette er relevant; samt at udarbejde regnskaberne på grundlag af regnskabsprincippet om fortsat drift, medmindre ledelsen enten har til hensigt at likvidere pensionskassen, indstille driften eller ikke har andet realistisk alternativ end at gøre dette.

## Revisors ansvar for revisionen af regnskaberne

Vores mål er at opnå høj grad af sikkerhed for, om regnskaberne som helhed er uden væsentlig fejlinformation, uanset om denne skyldes besvigelser eller fejl, og at afgive en revisionspåtegning med en konklusion. Høj grad af sikkerhed er et højt niveau af sikkerhed, men er ikke en garanti for, at en revision, der udføres i overensstemmelse med internationale standarder om revision og de yderligere krav, der er gældende i Danmark, altid vil afdække væsentlig fejlinformation, når sådan findes. Fejlinformationer kan opstå som følge af besvigelser eller fejl og kan betragtes som væsentlige, hvis det med rimelighed kan forventes, at de enkeltvis eller samlet har indflydelse på de økonomiske beslutninger, som regnskabsbrugerne træffer på grundlag af regnskaberne.

Som led i en revision, der udføres i overensstemmelse med internationale standarder om revision og de yderligere krav, der er gældende i Danmark, foretager vi faglige vurderinger og opretholder professionel skepsis under revisionen. Herudover:

- ▶ Identificerer og vurderer vi risikoen for væsentlig fejlinformation i regnskaberne, uanset om denne skyldes besvigelser eller fejl, udformer og udfører revisionshandlinger som reaktion på disse risici samt opnår revisionsbevis, der er tilstrækkeligt og egnet til at danne grundlag for vores konklusion. Risikoen for ikke at opdage væsentlig fejlinformation forårsaget af besvigelser er højere end ved væsentlig fejlinformation forårsaget af fejl, idet besvigelser kan omfatte sammensværgelser, dokumentfalsk, bevidste udeladelser, vildledning eller tilside sættelse af intern kontrol.
- ▶ Opnår vi forståelse af den interne kontrol med relevans for revisionen for at kunne udforme revisionshandlinger, der er passende efter omstændighederne, men ikke for at kunne udtrykke en konklusion om effektiviteten af pensionskassens interne kontrol.
- ▶ Tager vi stilling til, om den regnskabspraksis, som er anvendt af ledelsen, er passende, samt om de regnskabsmæssige skøn og tilknyttede oplysninger, som ledelsen har udarbejdet, er rimelige.
- ▶ Konkluderer vi, om ledelsens udarbejdelse af regnskaberne på grundlag af regnskabsprincippet om fortsat drift er passende, samt om der på grundlag af det opnåede revisionsbevis er væsentlig usikkerhed forbundet med begivenheder eller forhold, der kan skabe betydelig tvivl om koncernens og pensionskassens evne til at fortsætte driften. Hvis vi konkluderer, at der er en væsentlig usikkerhed, skal vi i vores revisionspåtegning gøre opmærksom på oplysninger herom i regnskaberne eller, hvis sådanne oplysninger ikke er tilstrækkelige, modificere vores konklusion. Vores konklusion er baseret på det revisionsbevis, der er opnået frem til datoen for vores revisionspåtegning. Fremtidige begivenheder eller forhold kan dog medføre, at koncernen og pensionskassen ikke længere kan fortsætte driften.
- ▶ Tager vi stilling til den samlede præsentation, struktur og indhold af regnskaberne, herunder noteoplysningerne, samt om regnskaberne afspejler de underliggende transaktioner og begivenheder på en sådan måde, at der gives et retvisende billede heraf.
- ▶ Opnår vi tilstrækkeligt og egnet revisionsbevis for de finansielle oplysninger for virksomhederne eller forretningsaktiviteterne i koncernen til brug for at udtrykke en konklusion om koncernregnskabet. Vi er ansvarlige for at lede, føre tilsyn med og udføre koncernrevisionen. Vi er eneansvarlige for vores revisionskonklusion.

Vi kommunikerer med den øverste ledelse om bl.a. det planlagte omfang og den tidsmæssige placering af revisionen samt betydelige revisionsmæssige observationer, herunder eventuelle betydelige mangler i intern kontrol, som vi identificerer under revisionen.

Vi afgiver også en udtalelse til den øverste ledelse om, at vi har opfyldt relevante etiske krav vedrørende uafhængighed, og oplyser den om alle relationer og andre forhold, der med rimelighed kan tænkes at påvirke vores uafhængighed, og, hvor det er relevant, anvendte sikkerhedsforanstaltninger eller handlinger foretaget for at eliminere trusler.

Med udgangspunkt i de forhold, der er kommunikeret til den øverste ledelse, fastslår vi, hvilke forhold der var mest betydelige ved revisionen af årsregnskabet for den aktuelle periode og dermed er centrale forhold ved revisionen. Vi beskriver disse forhold i vores revisionspåtegning, medmindre lov eller øvrig regulering udelukker, at forholdet offentliggøres.

Frederiksberg, den 18. marts 2024

EY Godkendt Revisionspartnerselskab  
CVR-nr. 30 70 02 28

Thomas Hjortkjær Petersen  
statsaut. revisor  
mne33748

Allan Lunde Pedersen  
statsaut. revisor  
mne34495

# Den lægelige revisors påtegning

Jeg har gennemgået beretning og regnskab for Lægernes Pension for regnskabsåret 1. januar – 31. december 2023.

Jeg har i den forbindelse gennemgået materiale, som beskriver pensionskassens arbejde med at integrere bæredygtighedsforhold i investeringspolitikken. I den forbindelse kan jeg konstatere, at bestyrelsen har skærpet pensionskassens stemmepolitik på klimaområdet i overensstemmelse med det forslag herom, som blev vedtaget på generalforsamlingen i april 2023.

Jeg har desuden konstateret, at de udgifter, der knytter sig til bestyrelsesarbejdet, er i overensstemmelse med de interne retningslinjer, der er udarbejdet, og udgifterne er efter min opfattelse rimelige.

Gennemgangen af beretning og regnskab giver i øvrigt ikke anledning til bemærkninger.

Frederiksberg, den 18. marts 2024

---

Hans Pilgaard Jeremiassen  
Lægelig revisor



# LÆGERNES PENSION

Lægernes Pension – pensionskassen for læger

Cvr.nr. 24 26 04 02

Dirch Passers Allé 76

DK-2000 Frederiksberg

+45 33 12 21 41

[pension@lpb.dk](mailto:pension@lpb.dk)

[www.lpb.dk](http://www.lpb.dk)