

JUNI 2021

RÅD OM PENSION, BANK OG INVESTERING

SIDE 4-7

## Fakta om bæredygtighed

Med den første bæredygtighedsrapport vil Lægernes Pension sikre debat på oplyst og faktisk grundlag.

SIDE 8-9


## Historisk møde

Med den første digitale generalforsamling i pensionskassens 75-årige levetid blev der skabt historie. Debat havde fokus på klima, køn og kampvalg.

SIDE 12

## Nyt eksklusivt boliglån

Høj kreditværdighed giver rentefordel til læger. Billigt boliglån fra banken skal udfordre traditionelle realkreditlån.



Vi ser på  
risici med en  
stenalderhjerne

SIDE 10

## Bæredygtighedsrapport 2020

04



06



12



15

- 06 Klimarejse fik medvind**  
Solid opbakning til at fremme indsats for klimaet og bæredygtig investering.
- 06 Nye milliarder til grøn omstilling**  
Lægernes Pension klar til at skyde op til 1,5 milliarder kroner i grøn investeringsforening. På længere sigt får lægerne mulighed for selv at investere grønt.
- 07 Topkarakter i tilfredshedsmåling**  
Endnu en gang får Lægernes Pension topkarakter i tilfredshedsmåling. Mens Lægernes Pension går frem i uafhængig analyse, går flere pensions-selskaber tilbage.
- 10 Vi ser på risici med en stenalderhjerne**  
Følelser og irrationel adfærd som en stenalderhjerne dominerer vores måde at investere på. Læs interview om risici og investeringer med hjerneforsker Peter Lund Madsen.
- 11 Negativ rente skærper fokus på risiko**  
Negative renter på indlån giver bankkunder appetit på at investere. Lægernes Bank har fokus på kundernes risikoprofil.
- 12 Pensionister gemmer formuer i boliger**  
Mange tror fejlagtigt, at de ikke kan låne penge, når de er gået på pension. Læs om muligheder for at spise af friværdien.
- 14 Pensionsfællesskab**  
Pecunia stiller skarpt på solidaritet i pensionsordninger og fordeling af pensionskassens formue.
- 15 Billån overhaler konkurrenter**  
Lægernes Bank øger afstanden til konkurrenterne på markedet for billån. Flyt NemKonto til banken og spar på renten.



**LÆGERNES**  
PENSION & BANK

Udgivet af Lægernes Pension  
– pensionskassen for læger

Dirch Passers Allé 76  
2000 Frederiksberg  
Telefon 33 12 21 41  
pension@lpb.dk  
bank@lpb.dk  
www.lpb.dk

Juni 2021

Redaktion:  
Lægernes Pension & Bank  
CorpoCom

Layout:  
Esben Bregninge Design

Tryk:  
Prinfo HHK A/S

Oplag:  
37.000

Artikler og billeder må ikke  
gengives uden skriftlig tilladelse  
fra Lægernes Pension & Bank.

Redaktionen tager forbehold  
for ændringer og eventuelle fejl.

Forsidefoto:  
Søren Bidstrup/Ritzau Scanpix

## Forsikring:

## OK2021: Frit valg koster på pensionen

Overlæger kan fremover vælge at få pensionsbidrag større end 15 pct. udbetalt som løn nu og her. Valget er frit, men ikke uden konsekvenser for pensionen senere i livet.

En ny overenskomst har siden 1. april givet landets overlæger mulighed for at bytte en del af deres pension til løn. Overlægeföreningen betegnede aftalen som et nybrud, fordi den åbner for, at overlæger fremover selv kan vælge om den del af deres pensionsbidrag, som overstiger 15 pct., skal sættes ind på pensionskontoen eller – helt eller delvist – udbetales som løn.

- Vi har principielt ingen holdning til, om det er en god eller dårlig idé for den enkelte, som kan have gode grunde til at vælge at få mere i løn nu og her. Det afhænger helt af ønsker og behov nu og senere i livet. Det er bare vigtigt, at lægen er bevidst om, at jo tidligere – og jo mere – han eller hun reducerer sin indbetaling til pension, jo større konsekvenser får det for pensionen senere i livet, siger chefkonsulent Thomas Krogh.

### 7.000 mindre hver måned

Lægernes Pension har regnet på konsekvensen af at nedbringe pensionsindbetalingen. En overenskomstansat overlæge på 44 år, som vælger at indbetale 15 pct. til pension og få det resterende pensionsbidrag udbetalt som løn, får – alt andet lige - reduceret sin pension med 17 pct. ved en pensionering som 70-årig. Det svarer til godt 7.000 kroner om måneden.

Mistet erhvervssevne:

### Nu kan lægerne sikre sig bedre

Bedre dækning ved tab af erhvervssevne eller Lægernes Pension fra 1. oktober tilbyder Supplerende Invalidepension.

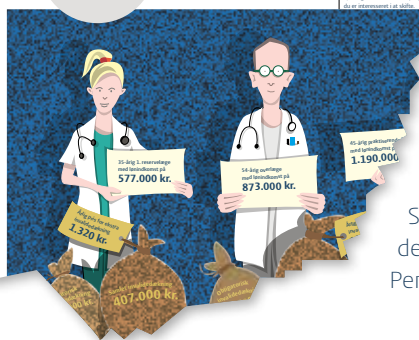
Sådan, prøv dem med ryggen og andre alvorlige sygdomme kan være gode, når man mistet sin evne til at arbejde som læge, gennem den obligatoriske pensionsordning. Invalideforløbet dækker i gennemsnit kun cirka halvdelen af lægernes løn. For uønskede og praktiserende læger er dækningsgraden ofte lavere. Mange kan derfor have behov for at få en bedre dækning.

1) Næsten på hver arbejdsplads oplever lægerne, at der er en kollega, som bliver ramt af sygdom i kortere eller længere tid. De fleste er udmærket klar over, at det er et område, som de har brug for at få styr på.

Om dækningsgraden i udvalgte Lægernes Pension.

Bedre dækning i ny ordning  
Lægerne er allerede i dag sikret, hvis de mister evnen til at arbejde som læge, gennem den obligatoriske pensionsordning. Invalideforløbet dækker i gennemsnit kun cirka halvdelen af lægernes løn. For uønskede og praktiserende læger er dækningsgraden ofte lavere. Mange kan derfor have behov for at få en bedre dækning.

Bestem selv  
størrelsen på ekstra  
dækning og få sikret op til  
90% af din løn.  
Pris for ekstra dækning  
trækkes fra i skat.



Har du allerede ekstra dækning?

Som læger har du tidligere kunne sikre dig et gennemsnitligt samlet bidrag med AP Pension. Men du kan nu vælge at få en større dækning end du har på nuværende tidspunkt. Så kan du være sikret mere end 90% af din løn.

Fordele ved at skifte til Supplerende Invalidepension:

- Bedre sikring, hvis indtægten er lav
- Det bliver lettere for dig at arbejde
- Bedre overblik over, hvordan du kan sikre dig mere end 90% af din løn

Siden det i oktober-udgaven af Pecunia blev omtalt, at lægerne kunne sikre sig ekstra mod tab af erhvervssevne, har interessen for Supplerende Invalidepension i Lægernes Pension været stor.

## Flere sikrer arbejdsevne bedre

Stor interesse for Supplerende Invalidepension, som Lægernes Pension har tilbudt medlemmer siden oktober 2020.

Tæt på tusind medlemmer har valgt at flytte til ny og bedre ordning.

De delegerede på generalforsamlingen i 2020 ramte tydeligvis plet, da de vurderede, at der blandt medlemmerne var et stort ønske om at sikre sig bedre mod tab af erhvervssevne. På kun et halvt år har tæt på et tusind læger valgt at skifte deres supplerende invalidedækning hos AP Pension ud med en ny ordning, som Lægernes Pension lancerede i oktober sidste år. Det skyldes ikke mindst, at de er dækket helt frem til folkepensionsalderen i Lægernes Pension, hvor invalidedækningen hos AP Pension stopper, når man fylder 60 år.

### Mange sikrer sig yderligere

Du er allerede i dag sikret, hvis du mister evnen til at arbejde som læge gennem din obligatoriske pensionsordning. Dækningen sikrer i gennemsnit cirka halvdelen af en læges løn. For speciallæger og praktiserende læger er det ofte mindre end halvdelen. Flere vælger derfor at sikre sig bedre og få økonomisk tryghed, hvis de skulle miste deres arbejdsevne. I dag bliver cirka hver 6. læge ramt så alvorligt af sygdom eller ulykke, at de er uarbejdsdygtige i kortere eller længere tid og er berettigede til invalidepension fra Lægernes Pension.

- Indkomst fra arbejde er i langt de fleste situationer det største aktiv, en læge har. Det er selvfølgelig 100 pct. et personligt valg, om man vil supplere den obligatoriske ordning med en Supplerende Invalidepension, men det bør være et bevidst fravalg – og ikke blot noget, man kigger på ved lejlighed, siger medlemschef Mie Thorseth.

Bæredygtighed:

# Fakta og viden skal sikre oplyst debat

Lægernes Pension har netop sendt sin første bæredygtighedsrapport på gaden. Over 29 tæt-skrevne sider bliver der gået i dybden med politik og strategi og ikke mindst dilemmaerne i arbejdet med at investere bæredygtigt.

Gennemsigtighed og information til medlemmerne om fakta og dilemmaer ved at arbejde med bæredygtighed og aktivt ejerskab. Det er blandt målene for den første bæredygtighedsrapport, som Lægernes Pension netop har offentliggjort. Rapporten beskriver, hvordan vi arbejder med at få bæredygtighed og ansvarlig adfærd integreret i forvaltningen af de 100 milliarder kroner, som de 48.000 medlemmer samlet har i pensionsformue.

## Grundlag for dialog

Bæredygtige og ansvarlige investeringer får generelt større opmærksomhed i samfundet. I Lægernes Pension har medlemmerne længe haft fokus på, hvordan deres penge bliver forvaltet. Målet med rapporten er derfor at bidrage til, at de får et solidt grundlag – baseret på fakta og viden – til at diskutere bæredygtighed og aktivt ejerskab i deres pensionskasse.

- Forhåbentlig bidrager rapporten til, at både lægerne og andre interesserede kan få overblik og se formålet med vores arbejde, og hvordan det hænger sammen. Vi har forsøgt at være grundige – nogle vil nok mene, at vi er nørdede – men det er nødvendigt for at kunne arbejde seriøst med tingene, siger Peter Rasmussen, chef for ansvarlige investeringer i Lægernes Pension.

## Mere fakta mindre lyrik

Arbejdet med at samle data til rapporten har stået på i flere måneder. På de i alt 29 sider kan interesserede blandt andet læse om investeringernes klimaaftryk, og hvordan Lægernes Pension i 2021 skærper klimakravene til investeringerne. Rapporten forholder sig til alt fra investeringer i atomvåben og til, hvordan det gennem samarbejde med andre investorer lykkes at flytte virksomheder i en mere bæredygtig retning.

- Tidligere var rapporter om bæredygtighed ofte præget af lyrik og knap så meget fakta, fordi selskaberne ikke var forpligtet til at fortælle, hvad de gjorde på området, men det er de fleste selskaber i dag. Det har betydet, at investorer kan få meget mere data fra de selskaber, vi investerer i, og kan udarbejde en mere faktabaseret rapport, siger Peter Rasmussen.

Læs hele rapporten om bæredygtighed og aktivt ejerskab på [www.lpb.dk/ri](http://www.lpb.dk/ri).

## Bæredygtighedsrapport 2020

Grønne investeringer øget med 27 pct. og er i alt 7 milliarder kroner.



1,2 milliarder kroner af årets investeringsafkast gik til statskassen.

FOTO: MARTIN STAMPE/RITZAU SCANPIX

## Forkortelse, politiske aftaler og fokuspunkter i klima- og miljødebatten

**ESG:** Tidligere talte man om virksomhedernes sociale ansvar, CSR. I dag taler man ikke kun om socialt ansvar men om ESG, som er den engelske forkortelse for Environmental, Social and Governance eller på dansk miljø, sociale forhold og god selskabsledelse.

**Paris-aftalen:** Aftale fra 2015 indgået mellem 196 lande. Aftalen har til hensigt at begrænse den globale temperaturstigning til maksimalt 2 grader og tæt på 1,5 grader i år 2100 sammenlignet med niveauet før den industrielle tidsalder. Målsætningen kræver, at verden senest i 2050 er CO<sub>2</sub>-neutral, dvs. at der er balance mellem menneskeskabte CO<sub>2</sub>-udledninger og CO<sub>2</sub>-optag fra atmosfæren.

**Fossil energi:** Energi fra olie, kul og gas som udleder CO<sub>2</sub>, når de forbrændes til brug for energiproduktion i kraftværker, industriproduktion, forbrændingsmotorer mv. FN's klimapanel vurderer, at brugen af fossil energi skal reduceres med knap 60 pct. i 2050, hvis verden skal leve op til Paris-aftalens temperaturmål.



Deltog i afstemninger på 3.658 generalforsamlinger i 57 lande.



Dialog med 108 selskaber om bæredygtighedsforhold.



Klimaaftrykket fra vores aktieinvesteringer er 43 pct. mindre end en tilsvarende markedsinvestering.

### Selskabseksklusioner

Årsag	Antal selskaber
Tobak	154
Klima	120
Klyngevåben	23
Arbejdstagerrettigheder	6
Atomvåben	5
Miljø	3
Sanktioner mv.	3
Antipersonelminer	2
Menneskerettigheder	2
Oprindelige folks rettigheder	1
<b>I alt</b>	<b>319</b>

Opgjort pr. 31.12.2020

Investering:

# Klimarejse fik medvind

Opbakning til at fremme indsatsen for bæredygtige investeringer og understøtte et bedre klima. Generalforsamlingen skærpede krav til bæredygtighed i investeringer.

Rejsen mod mere klimavenlige og bæredygtige investeringer i Lægernes Pension fik yderligere medvind på årets generalforsamling. Både generalforsamling og bestyrelse støttede to forslag fra Læger for Klimaet, der begge vil bidrage til at nedbringe CO<sub>2</sub>-belastningen fra de selskaber, som lægernes pensionsopsparing er placeret i.

## Paris efter guldstandard

Forslagene drejede sig dels om at indrette

investeringspolitikken, så den støtter op om reduktionsmålene i Paris-aftalen. Vedtagelsen af forslaget indebærer blandt andet, at Lægernes Pension strammer sit klimamål til 1,5 grader, som i praksis har været omdrejningspunkt for Lægernes Pensions klimaarbejde siden 2016. Samtidig betyder forslaget, at Lægernes Pension skal fastsætte CO<sub>2</sub>-reduktionsmål efter de internationale retningslinjer, som er formuleret over de senere år.

## Fælles vision

Det andet forslag indebærer, at Lægernes Pension strammer kravene til selskaber, der udvinder kul til produktion af energi samt olie fra tjæresand. Begge energiformer har store negative klima og miljømæssige konsekvenser. Fremover må maksimalt 5 pct. af et selskabs sam-

lede omsætning komme fra disse to energikilder.

- Klima påvirker alle vores investeringer. Derfor får vi brug for hele værktøjskassen i arbejdet med at reducere vores klimaaftryk. Fravalg er et af redskaberne, men kan ikke stå alene. Beslutningerne vil påvirke vores investeringer mange år ud i fremtiden. Derfor er det nødvendigt, at vi tænker os godt om og forstår konsekvenserne, når vi fx skal fastsætte mål for CO<sub>2</sub>-udledningerne om 5 eller 10 år, siger Chresten Dengsøe, adm. direktør i Lægernes Pension.



## Nye milliarder til grøn omstilling

Lægernes Pension er klar til at skyde op til 1,5 milliard kroner i grøn investeringsforening, som også bliver åben for læger, der vil investere egne penge i den grønne omstilling.

Flere elbiler, øget genbrug, grøn energi og mere bæredygtige fødevarer kan blive en realitet efter, at Lægernes Pension har investeret 800 mio. kroner yderligere i grøn omstilling, som ventes forøget med ekstra 700 mio. kroner. Med investeringen målretter Lægernes Pension op til 5 pct. af aktieinvesteringerne i selskaber, der er førende inden for klima og bæredygtighed.

- Vi tror på, at klimadagsordenen er en megatrend, som kommer til at påvirke økonomien voldsomt de kommende år. 2020'erne bliver et afgørende årti for at nå Paris-aftalens mål og meget peger på, at de selskaber, som bidrager med grønne løsninger, vil få medvind i takt med at grønne teknologier modnes yderligere og klimalovgivning skærpes, siger Nikolaj Waldhausen, chef for børsnoterede aktier i Lægernes Pension.


## Det grønneste grønne

De nye aktieinvesteringer bliver udvalgt blandt mere end 350 af verdens førende grønne selskaber. Det betyder bl.a., at selskaberne skal fokusere på de

bæredygtige aktiviteter, som EU har defineret. Investeringerne vil falde indenfor seks bæredygtighedstemaer, som bl.a. omfatter beskyttelse af vandressourcer, bidrag til CO<sub>2</sub>-reduktion og omstilling til cirkulært forbrug.

Den nye investeringsforening bliver kategoriseret i den højeste bæredygtighedsklasse i tråd med nye EU-regler. Det sikrer fuld transparens om investeringernes grønne profil. Snart bliver det også muligt for kunder i Lægernes Bank at investere i den nye investeringsforening enten

Flere elbiler, øget genbrug, grøn energi og mere bæredygtige fødevarer.



- Vi er på en fælles rejse, og vi deler mange af de samme tanker, som forslagene er udtryk for.



Chresten Dengsøe,  
adm. direktør,  
Lægernes Pension.

direkte eller via Porteføljepleje. Den nye investeringsforening får navnet "LI Aktier Klimatransition", når den lanceres til sommer.

- Når vi investerer i grønne aktier, er det fordi vi tror på, at selskaber, der prioriterer bæredygtighed, vil opleve høj vækst, der udmønter sig i gode afkast samtidig med, at vi bidrager til den grønne omstilling, siger Nikolaj Waldhausen.

De 1,5 milliarder kroner kommer oveni de 7 milliarder kroner, som ved årsskiftet var placeret i grønne investeringer.

## Medlemstilfredshed:

# Topkarakter i pensionsmåling

Medlemmerne i Lægernes Pension er blandt de mest tilfredse, viser uvildig analyse. Trods topkarakter på flere målepunkter er målet at blive endnu bedre til individuel rådgivning.

Lægernes Pension har de mest tilfredse pensionskunder. Det viser Pensionsbarometret, der er analysevirksomheden Aalunds årlige måling af tilfredsheden blandt kunderne i de 16 største pensionselskaber. Med en samlet tilfredshed på 4,2 ud af 5 mulige vurderer lægerne endnu en gang deres pensionskasse højest af alle. Forspringet blev ovenikøbet større til de andre pensionselskaber. Mens pensionsopspareren generelt set er blevet mindre glad for sit pensionselskab, går det den stik modsatte vej i Lægernes Pension.

### Bedst, hvor det tæller mest

Lægerne giver bl.a. topkarakter til Lægernes Pension, når de vurderer præstationsevnen på de områder, der betyder mest for dem. Størst er tilliden til, at Lægernes Pension får pensionen til at vokse. Lægerne føler sig desuden godt sikrede, når de går på pension og har tiltro til, at de får en fair behandling i pensionskassen, når de har brug for det.

### Bør informere bedre

Trods en generelt meget høj tilfredshed peger undersøgelsen dog også på områder, hvor Lægernes Pension kan gøre det bedre. Lægerne efterspørger blandt andet individuel information og vil gerne kontaktes om rådgivning, som retter sig mod den enkeltes behov og livssituation. Vi går derfor i gang med at få samtykke af medlemmerne for bedre at kunne kontakte dem direkte om nye produkter og andet, som de kan have gavn af til pensionen.

Læs mere om analysen på [www.lpb.dk](http://www.lpb.dk)

# Generalforsamling: Klima, køn og kampvalg

Klima, kønsopdelt pension og digital generalforsamling var i fokus på årets generalforsamling, hvor der var opbakning til bestyrelsens linje.

Det var historisk, da Lægernes Pension fredag den 16. april bød velkommen til den første digitale generalforsamling i pensionskassens 75-årige historie. Generalforsamlingen var udfordret af forsamlingsforbud, og i stedet for fysisk fremmøde foregik den derfor online med digitale afstemninger, videopræsentationer og skriftlig debat. Alligevel lykkedes det på 3 timer og 43 minutter at komme gennem samtlige punkter på dagsordenen.

Som annonceret i indkaldelsen var det alene muligt at stille skriftlige spørgsmål under generalforsamlingen. Den manglende mulighed for mundtlig debat fik kritik af nogle delegerede og førte til, at et forslag fra bestyrelsen om mulighed for at gennemføre digitale generalforsamlinger i fremtiden, hvis det bliver nødvendigt, blev justeret og godkendt med den tilføjelse, at det skal være muligt med mundtlige indlæg.

**Bestyrelse og direktion** sad klar i studiet, da Lægernes Pension holdt sin første online generalforsamling. Dirigent Lars Svenning Andersen (t.h.) manøvrerede mellem digitale afstemninger og onlinedebat med indlæg fra de delegerede.

## De andre forslag, der blev vedtaget, fører blandt andet til, at:

- **Lægernes Pension støtter op om CO<sub>2</sub> reduktionsmål for investeringerne i tråd med Paris-aftalen, og at der senest i 2050 skal være balance mellem de menneskeskabte udledninger af CO<sub>2</sub> og optag fra atmosfæren.**
- **Lægernes Pension frasælger aktier og obligationer, hvor mere end 5 pct. af virksomhedernes omsætning kommer fra udvinding og produktion af kul og tjæresand.**
- **Delegerede fremover vælges for to år ad gangen mod hvert år i dag.**
- **Bestyrelsen skal undersøge mulighederne for, at medlemmerne fremover kan vælge forskellige risikoprofiler i investeringerne.**
- **Pensionskassens lægelige revisor også kan vælges blandt pensionerede læger.**

## Ingen separat undersøgelse

Listen Lige Pension ønskede, at bestyrelsen skulle sætte en uvildig undersøgelse i gang af, om og hvordan de såkaldte kønsopdelte pensionsordninger kunne ændres, og der kunne foretages en efterregulering af de gamle ordninger.

- Kønsopdelt pension er anakronistisk og betyder, at kvindelige læger får et fattigere pensionistliv end deres mandlige kolleger, lød det blandt andet fra Iben Sorgenfrey, der fremlagde forslaget for Lige Pension.

Bestyrelsen ønskede, at det igangværende arbejde hos Ligebehandlingsnævnet burde respekteres og understregede uvildigheden i pensionskassens egne undersøgelser.

- Uanset hvor sympatisk forslaget lyder, vil en ændring betyde, at nogle vil blive "frarøvet" noget af deres pension og det, de er lovet. Samtidig vil jeg gerne afvise, at vi i bestyrelsen skulle have en særlig interesse i et resultat af den ene eller anden karakter, lød det blandt andet fra bestyrelsesmedlem, Tina Øster Larsen, der til daglig er advokat med speciale i pensionsjura.





## Kampvalg og ny bestyrelsesformand

Flertallet af de delegerede delte bestyrelsens holdning og afviste forslaget fra Lige Pension.

### Herre i eget hus

Listen Læger for Klimaet havde ønsket, at der skulle ske frasalg af investeringer i virksomheder, hvor mere end 25 pct. af omsætningen kommer fra udvinding eller produktion af olie og gas. Ligesom Læger for Klimaet ønskede, at grønne investeringer skulle udgøre minimum 15 pct. af de samlede investeringer. Begge forslag blev nedstemt.

- Vi vil være herre i eget hus. Som forslaget er formuleret, vil vi blive styret af, hvad andre pensionskasser gør. Desuden vil vi gerne have defineret nærmere, hvad grønne investeringer er. Det er EU i gang med. Vi vil meget gerne have lov til at arbejde med at formulere en målsætning for de grønne investeringer til næste generalforsamling, lød det blandt andet fra bestyrelsesformand Peter Melchior.

### Fremgang i pensionskasse og bank

Bestyrelsesformand Peter Melchior kunne berette om stigende medlemstal i pensionskassen, og at den samlede formue i 2020 havde rundet 100 milliarder kroner. Ligeledes kunne han glæde medlemmerne med et investeringsafkast på 8,3 pct., som er i den absolut høje ende i branchen. Også banken kunne notere fremgang i det forgangne år. Her er lånelysten vendt tilbage efter, at Lægernes Bank har justeret på reglerne, så det er blevet lettere for lægerne at låne penge.



**Allerede inden advokat Tina Øster Larsen** blev valgt som ny bestyrelsesformand for Lægernes Pension, fik hun en fremtrædende rolle på årets generalforsamling. Hun forklarede, at det ville gå ud over andre medlemmer, hvis nogle medlemmer skal have en højere pension.

Der var tre lægelige bestyrelsesposter på valg i år. Udover tre kandidater, som var indstillet til genvalg af Lægeforeningen, stillede Anne Eldrup Vester op for listen Lige Pension. Punktet blev sendt til afstemning, og der var flertal for at Helle Søholm, Jakob Lager og Rune Petring Hasselager fortsætter som bestyrelsesmedlemmer de næste to år.

Efter generalforsamlingen konstituerede bestyrelsen sig med Tina Øster Larsen, som ny bestyrelsesformand. Hun overtager posten efter Peter Melchior, der ifølge valgreglerne skal træde ud af bestyrelsen i 2022. Tina Øster Larsen er advokat og partner i advokatfirmaet Bech-Bruun, hvor hun er specialist i bl.a. pensionsjura og rådgivning af pensionselskaber. Bestyrelsen består derudover af:



Helle Søholm,  
læge, næstformand



Jette Dam-  
Hansen, læge



Jakob Lager,  
læge



Rune Petring  
Hasselager, læge



Peter Melchior,  
aktuar



Claus Jørgensen,  
investeringsdirektør

Investering:

# Vi ser på risici med en stenaldershjerne

Vi reagerer i høj grad på risici på samme måde som en stenaldersmand, lyder det fra hjerneforsker **Peter Lund Madsen**. Menneskers syn på risici er i høj grad medfødt og lader sig kun vanskeligt ændre.

Bankkunder og investorers ofte meget fasttømrede holdning til at påtage sig risici giver god mening for hjerneforsker Peter Lund Madsen.

- Som mennesker har vi en medfødt evne til at gå på eventyr, men vi er også født med forskelligt syn på risiko. Den kodning, vi har med fra fødslen, er svær at ændre. Selvfølgelig lærer vi gennem livet. Det er klart. Hvis man har investeret sine penge med det resultat, at man er gået fra hus og hjem og har mistet alt, så får man nok et lidt andet syn på risiko. Grundlæggende er syn på risiko og farer dog i høj grad medfødt, siger Peter Lund Madsen, der er speciallæge i psykiatri.

## Kodet til stenalderen

I det hele taget er den menneskelige hjerne dårligt indrettet til at investere, lyder det fra Peter Lund Madsen.

- Vores hjerne er kodet til at overleve i stenalderen. Hjernen er programmeret til at hjælpe os med at overleve nu og her. Det betyder, at vi reagerer meget kraftig på risici, som er nærværende. Det var godt i stenalderen, men i dag betyder det overlevelsesinstinkt, at vi går i panik og sælger vores aktier, når kurserne falder,

fordi vi bliver bange. Rationelt burde vi i mange tilfælde have ventet på, at kurserne steg igen.

## Følelsesmæssig og irrationel adfærd

- Generelt reagerer vi følelsesmæssigt og er dårlige til at tænke rationelt, vurdere risici, statistik og sandsynlighed. I øjeblikket er der meget snak om danskernes frygt og reaktion på mulige bivirkninger

ved AstraZenecas vaccine. Det paradoksale er, at på den ene side vil folk ikke have vaccinen, fordi de er bange for at få en blodprop – på trods af, at risikoen er utroligt lille. Omvendt går de gladelig i kiosken og spiller lotto hver uge – i håb om den store gevinst. På trods af, at chancen for at vinde er på samme niveau som at få en blodprop efter en vaccine.



## Negativ rente skærper fokus på risiko

Negativ rente på indlån har øget interessen for investering blandt kunderne. Appetit på risiko er dog forskellig og derfor skal man altid gøre op med sig selv, hvad man har det bedst med.

Den menneskelige natur er svær at ændre, og det samme er smagen for risiko. Efter mange år i finanssektoren er fokus på kunders lyst til risiko en af kundedirektør Mikael Østervig Andersens vigtigste erfaringer.

- Det er stort set umuligt at ændre på folks holdning til risiko, og den enkeltes syn på risiko præges næppe af renten på indlånskontoen, siger Mikael Østervig Andersen.

Når appetitten på risiko ofte ligger fast, er det i stedet tidshorisonten for investeringen, der er afgørende, når den samlede risikoprofil skal lægges fast. Skal pengene først bruges

om lang tid, kan man som en tommelfingerregel typisk tage større risici, end hvis tidshorisonten er kort.

### Møl i pengeskabet

Negative renter er for ens opsparing, hvad møl er for et klædeskab; stille og roligt æder begge dele sig ind på værdierne i pengeskab og klædeskab. Derfor er det en god idé at undersøge muligheder for alternativer til opsparingen. Fx i værdipapirer, via en investeringsforening eller via såkaldt porteføljepleje, hvor banken får mandat til at handle på kundens vegne. Eller ved at sætte mere af til pension, fx på en Supplerende Livrente. Mulighederne er mange. Men hvad, der er godt for den ene, er ikke nødvendigvis godt for den anden.

### Test din risikoprofil

Du kan få et bud på din risikoprofil i netbanken under **Investeringsguiden**. Kontakt os, når det er gjort, så vi sammen kan finde en løsning, der passer til dig og dine penge.

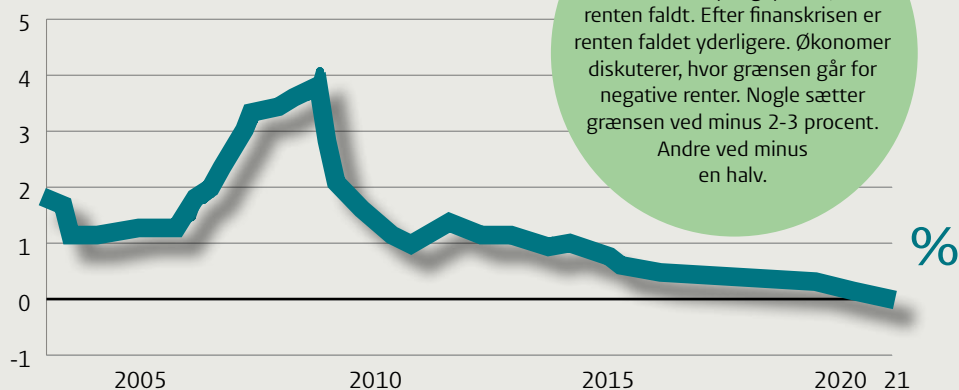
- Det afgørende er at finde ud af, hvilken risiko man vil løbe, og hvornår man skal bruge pengene igen. Det er, når alt kommer til alt, nok det bedste råd, siger Mikael Østervig Andersen.

**”Generelt reagerer vi følelsesmæssigt og er dårlige til at tænke rationelt, vurdere risici, statistik og sandsynlighed.”**

Peter Lund Madsen,  
speciallæge i psykiatri

## Rentefald gennem årtier

Indlånsrentens udvikling



## Boliglån:

# Nyt tilbud eksklusivt til læger

Lægernes Bank er klar med nyt boliglån, der er billigere end mange realkreditlån. Lægernes høje kreditværdighed skal komme dem til gode, lyder det fra banken.

Lægestandens generelt gode økonomi og høje kreditværdighed kommer nu boliglånere i Lægernes Bank til gode. Det sker i forbindelse med, at Lægernes Bank lancerer et boliglån, der er skræddersyet til lægerne. Det nye boliglån, som får navnet Lægernes Boliglån, bliver billigere end de fleste lån i et traditionelt realkreditinstitut. Det gælder især afdragsfrie lån og lån med variabel rente.

- Som udgangspunkt er læger gode kunder. De har en god, stabil og fast indkomst

med positiv lønudvikling. Oveni er det vores erfaring, at læger generelt opfører sig økonomisk fornuftigt og forsvarligt. Det gør, at vores risiko for at tabe penge på at låne ud til læger er yderst begrænset. Det skal selvfølgelig kunne ses i prisen på lånet, siger Linda Hansen, privatkundeforfører i Lægernes Bank.

### God økonomi giver gevinst

Ved et normalt realkreditlån betaler lægerne en rente, som tager udgangspunkt i gennemsnitsdanske økonomi og kreditværdighed. Selvom læger typisk har en bedre økonomi end danskerne generelt, får lægerne ikke gavn af det, når de tager lån hos et traditionelt realkreditinstitut. Det får de med Lægernes Boliglån, der eksklusivt tilbydes læger med stærk økonomi.



## Pensionister gemmer formuer i boligen

Læger på pension har gode muligheder for at tage lån i husets friværdi. Snusfornuft og minder fra dengang en kartoffelkur var en økonomisk slankekur og ikke en diæt, holder dog mange pensionister fra at spise af friværdien.

Særligt kunder med lavt fødselsår holder sig ofte tilbage med at tage lån i husets

friværdi, selvom Lægernes Bank gerne vil yde lån i huset, så den tredje alder kan forsvares.

- De fleste kunder kan fint leve af deres pension, men mange afskærer sig fra muligheder og oplevelser, som de kunne have fået eller givet til deres nærmeste. De tror fejlagtigt, at de ikke kan låne penge, når de er gået på pension, siger Linda Hansen, privatkundeforfører i Lægernes Bank.

Hun og kollegerne møder jævnligt kunder, der – trods en betydelig friværdi i boligen – føler, at der ikke er råd til en ferie, en ny bil eller et sommerhus. Andre igen føler sig mest trygge ved, at de "ikke skylder nogen noget". De holder igen, fordi de har oplevet perioder med både it-boble og fattigfirserne, hvor kartoffelkuren skulle få danskerne til at spænde livremmen ind og skære forbruget ned.

- Det er fornuftigt at være forsigtig, men man kan også spænde ben for sine egne



### Lægernes Boliglån helt kort

- Op til 30 års afdragsfrihed.
- Betal ekstra ind på lånet, når du vil.
- Indfri lånet helt eller delvist, når det passer dig.
- Lås renten fast, hvis du gerne vil kende din rente nogle år frem.
- Lån op til 80 pct. i helårsbolig og 75 pct. i fritidsbolig.
- Kan løbe op til 30 år.
- Rentetillæg som bl.a. afhænger af afdragsfrihed og variabel rente eller fast rente.
- Lån ydes mod sikkerhed i huset.



muligheder eller stille sig selv økonomisk dårligere. Det koster ikke noget at spørge, og jeg kan kun opfordre til, at lægerne kontakter os, så vi sammen kan undersøge mulighederne, siger Linda Hansen.

Hun peger bl.a. på, at mange pensionister afskærer sig fra muligheden for at give børn og børnebørn skatte- og afgiftsfrie gaver, fordi pengene er bundet i mursten.

#### Økonomisk benspænd

Selvom læger generelt er stillet langt bedre end andre faggrupper handler det om at forberede sig i god tid – og hellere i går end i dag, lyder det fra Linda Hansen:

- Jo længere tid du venter, jo færre handlemuligheder risikerer du at have til rådighed.

# Pensionsfællesskab til gavn for alle

Solidarisk og obligatorisk ordning eller frit valg på pensionsmarkedet. Pecunia har udfordret ansvarshavende aktuar i Lægernes Pension, Merete Lykke Rasmussen, på, hvilke fordele der er ved en arbejdsmarkedspensionskasse.

## *Hvorfor skal Lægernes Pension forvalte min pension – hvorfor kan jeg ikke selv bestemme?*

Det korte svar er, at overenskomsten kræver det. Det længere svar er, at lægerne og deres arbejdsgivere har haft et ønske om en god pension specielt målrettet læger. Som medlemsejet pensionskasse kommer alle pengene lægerne til gode. Der er ingen aktionærer, der skal have del i overskuddet.

## *Kan det ikke bedre betale sig at være kunde i et kommercielt pensionselskab? Konkurrence sikrer vel bedst pris og kvalitet?*

Konkurrence er fint, men det betyder også, at du er med til at betale for markedsføring og løn til assurandører. Penge, som vi sparer i

Lægernes Pension, og som i stedet går til din opsparing og til at forsikre dig bedst og billigst muligt. Selvom vi er en arbejdsmarkedspension med obligatorisk medlemskab, så bliver vi målt og vejret på afkast og omkostninger i forhold til andre pensionselskaber – både de kommercielle pensionselskaber og arbejdsmarkedspensionskasserne. Det sker blandt andet på den årlige generalforsamling.



Merete Lykke Rasmussen skal som ansvarshavende aktuar blandt andet sikre, at medlemmernes penge bliver fordelt efter de til enhver tid gældende regler.

## *Hvorfor deler I ikke ordningerne i mindre grupper, så medlemmer med samme risiko er i samme gruppe. Fx rygere i en gruppe og ikke-rygere i en anden?*

For de få kan det blive billigere, men for flertallet vil det være en dyr løsning. Jo mindre grupper, jo større usikkerhed i vores forudsigelser, og jo mere forsigtige må vi være, når vi fastsætter pensionerne. Vores mål er jo at holde det, vi stiller medlemmerne i udsigt. Opdeling i mindre grupper vil desuden kræve helbredsoplysninger, løbende overvågning af sundhedstilstand, fx ryge-, drikke- og motionsvaner. Administrativt ville det være dyrt, og etisk kan det være problematisk.

## *Hvad er gevinsten for mig ved at være i en pensionskasse i stedet for at spare op på en ratepension i banken?*

Ingen ved, hvor gamle de bliver. Sparer du op til pension i pensionskassen, er du sikker på, at du har penge, så længe du lever. Dør du tidligt, er pengene ikke tabt. Nogle af dem får dine lægekolleger i pensionskassen gavn af, mens resten bliver udbetalt til dine efterladte afhængigt af, hvilken ordning du har valgt. En ratepension kan være en god idé, hvis du har brug for at sætte ekstra til side til pension.

## *Hvem ejer egentlig egenkapitalen i Lægernes Pension, og hvordan bliver den fordelt?*

Egenkapitalen ejes af medlemmerne i fællesskab og anvendes til at forhøje pensionerne. Fordelingen af egenkapitalen skal ske rimeligt og til de medlemmer, som har været med til at bygge den op. Der må ikke ske en systematisk omfordeling – fx fra ældre til de unge eller omvendt.



# Banken overhaler de andre med billigt billån

Flyt NemKonto og få ekstra gevinst på 1 procentpoint på billån i Lægernes Bank, der flere gange er kåret til den billigste bank af Forbrugerrådet Tænk.

En ekstra lav rente på billånet, som kan give en økonomisk gevinst på flere hundrede kroner hver måned. Det er muligheden for de læger, som flytter deres NemKonto til Lægernes Bank. Med en rente på blot 1,25 pct. har Lægernes Bank valgt at placere sig i den absolut mest konkurrencedygtige ende af prisskalaen, når det gælder billån.

- Når det gælder finansiering af bil, så har vi et, efter vores bedste overbevisning, meget konkurrencedygtigt tilbud til de kunder, der har deres NemKonto hos os,

siger kundedirektør, Mikael Østervig Andersen fra Lægernes Bank.

Med en NemKonto i Lægernes Bank får du som læge ikke kun ekstra fordelagtige vilkår, når du låner til bolig eller lægepraksis, men også når du skal købe bil. Renten på et billån er således 1 procentpoint lavere for kunder med NemKonto i Lægernes Bank, der flere år i træk er kåret af Forbrugerrådet Tænk, som den billigste bank i Danmark. Renten er lavest, hvis du som læge selv kan betale 20 pct. i udbetaling på bilen, men det er også muligt at låne til ny bil uden at have penge til udbetalingen.

*Årlige omkostninger i procent er 2,10 pct. med en udbetaling på 20 pct., hvis der udbetales 200.000 kroner, og lånet løber over syv år.*

## El- og hybridbiler stormer frem

Stadig flere danskere køber elbiler eller hybridbiler. I første kvartal af 2021 var næsten hver fjerde bil enten en elbil eller en hybridbil. I samme periode i 2020 udgjorde de under hver tiende nye bil.

## Det koster en el-bil

	Pris	Rækkevidde i km
Tesla Model 3	449.080	350
Fiat 500	238.090	160
Jaguar I-Pace	774.900	290
Opel Corsa-e	274.990	180
Peugeot e-2008	319.990	190
VW ID.3	354.995	306

(kilde: FDM 22. marts 2021)

FOTO:VOLKSWAGEN DANMARK



DER UDSENDES KUN ÉT MAGASIN PR. ADRESSE.

## God energi med strøm på rådgivningen

Fysiske møder har sin berettigelse, når de store beslutninger skal træffes, men coronakrisen har vist, at rådgivningsopgaver også kan blive løst helt problemfrit via online-møder.

Fysiske møder har en række kvaliteter og fordele, men de ofte mere effektive og fleksible onlinemøder er efterspurgt af lægerne. Det er erfaringen hos rådgivere i Lægernes Pension & Bank, som det seneste år har gennemført tusindvis af virtuelle kundemøde foran deres computer.

### Mødes ved store beslutninger

Mange foretrækker de fysiske møder, når de store beslutninger skal træffes, men mindre beslutninger kan fint håndteres over telefonen eller via et onlinemøde, siger Jacob Norman Moustgaard, der rådgiver lægerne i Lægernes Pension & Bank:

- Jeg er sikker på, at mange læger kender det fra deres egen arbejdssituation: Det er i det fysiske møde med andre mennesker, at vi kan aflæse og fornemme folks reaktioner på de forslag, vi kommer med. Det er uanset, om vi er læger, økonomiske rådgivere eller noget helt tredje. Det er afgørende, at vi kan fornemme om mennesket overfor os forstår konsekvenserne af de muligheder, vi præsenterer. I nogle situationer kræver det, at man mødes fysisk, men ofte er et onlinemøde fuldt tilstrækkeligt.

### Værdifuld erfaring

Flere lægekunder – og rådgiverne selv – er gennem det seneste år blevet mere erfarne i onlinerrådgivning, og omfanget vil fremover være større, end før Danmark lukkede ned. Flexibilitet, bedre teknik samt ikke mindst erfaring med teknikken er blot nogle af grundene til, at onlinemøder kommer til at udgøre en endnu vigtig-

gere mulighed i rådgivningspaletten. En palette som også stadig omfatter fysiske møder med kunderne.



- Flere opgaver, end vi troede, kan løses problemfrit via onlinerrådgivning, men jeg kan ikke forestille mig, at vi dropper de fysiske møder. Jacob Norman Moustgaard, rådgiver i Lægernes Pension & Bank.

## Højt afkast i turbulent år med corona

Et positivt afkast til lægernes pensioner på **8,3 pct.** efter et år i coronakrisens skygge.

Coronapandemien satte sit præg på det meste af 2020. Lægernes Pension holdt fast i investeringsstrategien, da aktiekurserne faldt brat, mens samfund og landegrænser i foråret lukkede ned for at stoppe smitten. Kurserne rettede sig igen, og ved årets slutning havde lægernes pensioner ikke blot genvundet det tabte, men opnået et positivt afkast på 8,3 pct.

### Afkastet blandt de bedste

